

**Jou 1**

**MESAJE KI  
ANSEYE NOU YO**

**NOMBRES 16**

**ARAWON - PREMYE GRAN PRÈT LA**





## JOU 1 - ANALIZ JENERAL AK SESYON ENTWODIKSYON

**Byenvini:** Lè w'ap akeyi timoun yo nan premye jou lekòl biblik vakans mesaje Pou Jezi yo, w'ap genyen privilèj pou w' kreye yon anbyans pou yon semèn sipriz. Youn nan bon fason pou timoun yo konprann ke lekòl biblik vakans lan ap kòmanse, se nan repwodiksyon chan prensipal Mesaje Pou Jezi yo, oubyen kèk nan lòt chan ki te konpoze pou lekòl biblik vakans yo.

**Salitasyon:** Pran yon ti tan pou w' di timoun yo byenvini, pandan w'ap di kijan w' kontan dèske yo vini. Prezante tèt ou, prezante lidè chak depatman yo, chak volontè ak manm pèsònèl yo.

**Lapriyè entwodiksyon:** Envite Kris nan lekòl biblik ou a atravè lapriyè pandan w'ap kòmanse chak sesyon. Bat pou chak swa se yon moun diferan ki fè lapriyè sa.

**Tèm ak fondman biblik Mesaje pou Jezi yo:** Prezante tèm prensipal lekòl biblik la. Di timoun yo ke semèn sa yo pral aprann osijè de plizyè mesaje diferan ke Jezi itilize yon fason pou ede yo aprann plis de Li, epi kòman yo menm tou yo kapab vin tounen mesaje pou Jezi. Sa se pral yon moman espesyal tou pou prezante yo pasaj bibliki ki pral itilize kòm fondman mesaje Pou Jezi yo, 2 Korentyen 5 :20a, "Konsa, nou se anbasadè pou Kris".

**Tèm jounalye ak baz bibliki:** Pataje tèm Jou 1 avèk timoun yo ki di: Mesaje ki anseye nou yo, menm jan ak baz bibliki jou 1 ki se: Arawon-Premye Gran Prèt La.

**Adorasyon atravè kantik:** Apre w' fin prezante tèm jounalye a avèk baz bibliki la, sa se yon moman espesyal pou w' fè timoun yo louwe ak adore. Tou depann de kantite tan ke w' genyen, si w' chante de kantik mesaje pou Jezi yo ansanm ak timoun yo se ap yon bon fason pou w' ede yo santi yo kontan nan kòmansman lekòl bibliki la.

**Sketch pou entwodiksyon an:** Pran yon ti tan pou w' prezante sketch entwodiksyon an pandan w'ap fè lekti sa: Mesaje Jezi yo genyen yon mesaj byen enpòtan pou nou jodi a. Yo vle rakonte nou kilès Jezi ye ak pou ki rezon ke Li vle pou nou chak vin tounen mesaje pou Li tou. Nan chak sesyon lekòl bibliki la, n'ap konnen youn nan mesaje Jezi yo epi nou pral tandè mesaje ke yo chak te resevwa lòd pou bay. Mesaje Jezi yo travay anba kontwòl Katyemèt, li menm ki la pou distribiye sèvis bay mesaje pou Jezi yo. Lè genyen yon mesaj enpòtan ki dwe anonse, sèvis mesaje pou Jezi yo pa genyen konparezon. Jodi a nou pral rekonèt Katyemèt la ak yon mesaje pou Jezi ki rele Paskal. Ann swiv Katyemèt la ak Paskal avèk anpil atansyon pou nou kapab aprann plis osijè de mesaj enpòtan ke yo genyen pou bay jounen jodi a.

**Pwojè Ofrann Misyonè:** Prezante pwojè Ofrann misyonè Timoun yo ki gen pou wè ak ane sa. Ou kapab pwofite moman sa pou w' ranmase ofrann ke timoun yo te pote yo.

**Konklizyon sesyon entwodiksyon an:** Avan w' voye timoun yo al pran plas yo nan depatman lekòl bibliki la, fè yo chante youn nan kantik Mesaje pou Jezi yo yon lòt fwa ankò, ofri yon lapriyè envokasyon, oubyen fè tou de bagay yo.

# JOU 1 - SKETCH ENTWODIKSYON



## JOU 1-SKETCH ENTWODIKSYON PASKAL-MESAJE POU JEZI!

Sketch entwodiksyon pou Mesaje Jezi yo te kreye nan lide pou prezante tèm ak istwa bibliik jounalye yo bay timoun yo. Yo pral sèvi tou pou fè timoun yo patisipe nan chak evènman. Paj obsèvasyon jeneral ak sesyon entwodiksyon an, ni nan gid direktè tankou nan gid lidè a, genyen yon entwodiksyon pou chak sketch. Li entwodiksyon sa anvan chak sketch.

### PREPARE SÈN NAN

Chak sketch--entwodiksyon ak konklizyon—pran plas nan Biwo Kòmandman Santral Sèvis pou Remisyon mesaje Pou Jezi yo. Se Katyemèt k'ap dirije kalite sèvis sa epi l'ap sèvi pou bay mesaj enpòtan ki soti nan Jezi yo. N'ap toujou jwenn Katyemèt la k'ap travay di dèyè biwo Kòmandman Santral la. Se la n'ap resevwa tout mesaj enpòtan yo.

### SKETCH ENTWODIKSYON

Nan kòmansman Jou 1, Katyemèt la byen okipe nan travay li nan Kòmman Santral la lè li tande son yon mesaj ki antre pou li anonse (chwazi yon son ki pou sèvi pou reprezante alam Sèvis mesaj ki antre yo; li kapab son telefòn ou oubyen nenpòt kalite son ki kapab kapte atansyon timoun yo). Alam nan ap fè Katyemèt la konnen ke li resevwa yon mesaj enpòtan. Katyemèt la reponn alam nan.

**KATYEMÈT** – (Li ta bon pou Katyemèt ta genyen kas, men w'ap kapab itilize nenpòt kalite telefòn. Sèn nan kòmanse yon fwa Katyemèt reponn apèl la lè li fin tande son alam nan). W'ap kominike avèk Sèvis Remisyon Mesaje pou Jezi yo. Mesaj ou a se pi gwo priyorite nou. Se Katyemèt la k'ap pale avèk ou la, kòman mwen kapab ede w'? (Katyemèt la dwe koute moun k'ap pale nan lòt liy nan avèk anpil atansyon). Wi, mwen konprann. (Katyemèt la dwe ekri mesaj la nan yon kaye oubyen, nan yon òdinatè). Sa se tout? Trè byen. Mwen pral voye mesaj sa kounye a. Mwen genyen moun ki ka fè travay sa byen (Katyemèt la mete fen ak apèl la apre sa li pale avèk Paskal. Ou kapab fè Katyemèt la itilize menm telefòn nan oubyen li kapab itilize lòt mwayen ki sèvi pou sistèm kominikasyon entèn). Atansyon, Paskal. Tanpri, peye prezans ou nan Kòmman Santral la.

**PASKAL** – (Aprè kèk segond, Paskal antre nan sèn nan byen prese tankou yon sòlda nan biwo kòmandan li. Paskal pran pozisyon gadavou li byen dwat devan biwo Kòmman Santral la epi salye Katyemèt la). Mesaje Paskal la pou sèvi w'!

**KATYEMÈT** – (Akoz de atid Paskal la, Katyemèt la pran yon ti tan anvan li reponn). Poukisa se konsa w' salye m' Paskal? Se paske sa ofanse m' non lè w' abòde ak tout respè sa yo, men sanble ou yon ti jan egzajere. Ou pa wè sa?

**PASKAL** – (Deplase) Padon Mesye Katye, se paske mwen kontan anpil lè w' ban m' mesaj pou m' bay. Ki kote mwen prale jodi a?

**KATYEMÈT** – M'ap voye w' pou w' ale rankontre yon gwo kantite pwason ki pou kèk rezon pèdi. Ta sanble yo sou wout pou antre nan yon lanmè ki danjere anpil.

**PASKAL** – Poukisa yo fè sa? Si yo naje twò lwen, li posib pou yo pa jwenn chemen pou retounen lakay yo wi.

**KATYEMÈT** – Se vre. Yo an danje. Yo te dwe prezante yo pou yon dènye sesyon antrènman byen enpòtan avèk antrenè yo, men genyen kèk nan pwason yo ki panse ke yo pa gen nesite pou yo vin asiste.



# JOU 1 - SKETCH ENTWODIKSYON

Ta sanble ke pwason sa yo konvenk lòt rès yo pou fè menm avèk yo epi kounye a yo tonbe nan yon sityasyon difisil

**PASKAL** – Kòman pwason sa yo fè panse ke yo pa bezwen ale nan dènnye sesyon antrènman?

**KATYEMÈT** – Mwen pè pou pa vin tounen yon pwoblèm ki komen, epi non sèlman pami pwason yo. Semèn pase a mwen te wè kèk neglijan ki t'ap fè menm bagay la.

**PASKAL** – Neglijan! (Katyemèt la pa rann li kont si Paskal t'ap fè blag)

**KATYEMÈT** – Mwen pa konnen poukisa, men pliske nou pa koute moun yo voye pou anseye nou leson enpòtan yo, se pa yon bon desizyon ditou. Sa fè m' sonje yon istwa nan Bib la.

**PASKAL** – Ki istwa li ye?

**KATYEMÈT** – Se istwa Arawon an. Arawon te aple kòm premye prèt paske se li menm ki te lidè tout lòt prèt yo. Li te yon manm nan gwoup fanmi levi yo. Genyen kèk levit menm jan ak Arawon ki te chwazi vin prèt. Prèt yo se te moun ki emad menm jan ak pastè nou yo. Yo te konn sèvi Bondye epi ede lòt moun sèvi Bondye. Lòt levit yo te la pou asiste lè prèt yo ap fè sèvis pou Bondye. Se te de travay enpòtan. Men genyen kèk levit ki te kòmanse aji avèk egoyis – menm jan ak gwoup pwason sa yo ke nou sot tande pale de li a.

**PASKAL** – Kòman sa ke levit yo te aji menm jan ak pwason yo?

**KATYEMÈT** – Genyen kèk pami yo ki te konsidere ke avèk gwo plas sa ke Bondye ba yo, li pa nesèsè pou yo koute epi obeyi okenn lòt moun ankò. Olye pou yo te rann yo kont ke se t'ap yon lonè pou yo te mete tèt ansanm ak Arawon ak prèt yo pou sèvi Bondye, yo te chwazi fè travay pa yo chak moun jan yo pi pito. Yo pat bezwen swiv pèsòn lòt moun, konsa, yo te refize tande Arawon.

**PASKAL** – Poukisa sa te yon pwoblèm?

**KATYEMÈT** – Se te yon pwoblèm paske Bondye te genyen anpil bagay ke li te vle anseye levit yo. Epi Bondye te chwazi Arawon kòm mesaje li epi lidè yo. Bondye sèlman te vle sa ki pi bon pou levit yo, men pi fò nan yo te refize koute Arawon ak sa li t'ap eseye anseye yo a.

**PASKAL** – Kisa ki te pase moun ki te refize koute Arawon yo?

**KATYEMÈT** – Anyen ki bon. Apre li fin ba yo plizyè opòtinite pou yo te chanje mantalite yo epi kontinye direksyon Bondye, yo te chwazi swiv pwòp chemen yo. Kòm konsekans, yo te vin pèdi pozisyon yo kòm mesaje Bondye.

**PASKAL** – Se tèrib!

**KATYEMÈT** – Wi, sa ki te rive yo a se te bagay ki tèrib, men yo te kapab evite sa. Si sèlman yo te sonje ke se sa ki pi bon ke Bondye te vle pou yo epi koute mesaj li a atravè lidè li te chwazi a, Arawon, kidonk, yo pa t'ap rive pèdi epi soufri konsekans pou dezobeyisans yo.

**PASKAL** – Mwen prefere ale chèche pwason sa yo anvan yo twouve yo yon kote ki tèrib.

# JOU 1 - SKETCH ÈNTWODIKSYON AK SESYON KONKLIZYON

**KATYEMÈT** – Wi, Paskal. Pote mesaj sa ba yo. Di yo ke y’ap antre twò fon nan lanmè a. Di yo dèske yo pa swiv dènye sesyon antrènman an, yo anba gwo danje. Antrenè yo a t’ap déjà pataje enfòmasyon sa avèk yo nan dènye sesyon an (Katymèt la remèt Paskal yon moso papyè oubyen yon bagay ki reprezante yon mesaj). Pote sa nan men w’, epi Paskal: ale vit pou yo kapab retounen lakay san malè pa rive yo.

**PASKAL** – (Yon lòt fwa ankò, Paskal kanpe dwat epi salye Katymèt la), Paskal genyen yon misyon!

**KATYEMÈT** – (Yon fwa ke Katymèt la wè ke Paskal deside pran pozisyon li tankou sòlda yon lòt fwa ankò, li fè yon ti poze. Men pou fè diferans ak premye fwa a, olye pou l’ korije Paskal, Katymèt kanpe fèm tou epi salye an gadavou menm jan an) Bay mesaj sa pou mwen, Paskal!

**PASKAL** – (Pran mesaj la epi kite sèn nan byen vit.)

**LIDÈ** – Èske nou panse ke Paskal ap ka rive atenn pwason sa yo? (Ankouraje timoun yo reponn). Lè nou retounen nan yon lòt moman, nou pral pale avèk Katymèt la pou nou konnen si pwason sa yo te koute mesaj enpòtan an.

## SESYON KONKLIZYON

**Byenvini:** Lè timoun yo retounen pou sesyon konklizyon an, mande lidè mizik ou a pou l’ fè timoun yo chante youn nan chan Mesaje pou Jezi yo.

**Salitasyon:** Di timoun yo byenvini yon lòt fwa ankò. Pran yon ti moman pou w’ repase istwa bibliik Jou 1 an ansanm avèk timoun yo: Arawon-Premye gran prèt la. Poze timoun yo kèk kesyon ki enpòtan sou leson an. Ou kapab mande youn nan timoun yo resite vèsè memwa Jou 1 an, Matye 28 :20, oubyen tèm Jou 1 an: Mesaje ki anseye nou yo.

**Sketch Konklizyon an:** Prezante sketch konklizyon an (aprè sa) li sa: pandan tout semèn sa, n ap swiv evènman Sèvis Remisyon Mesaj pou Jezi yo. Se la n’ap jwenn katymèt la ak mesaje li yo, yo menm k’ap akonpli apèl yo kòm mesaje pou Jezi. Dènye fwa ke nou te wè Paskal, li t’ap mache chèche yon kolonn pwason ki pat al nan kou epi yo te an danje. Kounye a nou pral wè si Paskal te fè siksè lè l’ te bay mesaj Jezi a.

**Pwojè Ofrann Misyonè:** Ankouraje timoun yo pale ak zanmi ak fanmi yo osijè de sa yo te aprann sou pwojè Ofrann Misyonè Timoun k’ap atenn lòt Timoun yo.

**Fen Sesyon konklizyon an:** Pi bon fason pou nou mete fen ak yon sware lekòl bibliik se pandan n’ap chante yon kantik. Aprè kantik la, pran yon ti tan ankò pou w’ pataje tèm nan ak leson kle ki te anseye yo ansanm ak timoun yo pandan jounen an. Fè pase nenpòt anons enpòtan ni pou timoun yo tankou lidè yo. Mete fen pa mwayen lapriyè.



## DAY 1 - SKETCH KONKLIZYON

### JOU 1-SKETCH KONKLIZYON: PASKAL-YON MESAJE POU JEZI!

Sketch konklizyon mesaje pou Jezi yo fèt nan lide pou ede timoun yo repase tèm nan, istwa bibliik ak lòt eleman yo ak leson enpòtan chak jou yo. Sesyon konklizyon pou lekòl bibliik chak jou a twouve li ni nan gid direktè a menm jan ak nan gid Lidè a ki genyen yon entwodiksyon ki dwe li avan chak sketch konklizyon.

#### SKETCH KONKLIZYON AN

**PASKAL** - (Paskal te fè prese pou li rive nan biwo kòmman santral la kote Katyemèt la chita a. Yon fwa ankò, Paskal parèt epi salye Katyemèt la tankou sòlda) Paskal tounen soti nan misyon yo te voye l' la.

**KATYEMÈT** - (Salye li tou). Èske w' te fè siksè nan misyon w' lan?

**PASKAL** - Wi! Mwen te rive atenn pwason yo avan ke yo te ale twò lwen. Li te nesèsè pou m te konvenk yo, men mwen te rive fè yo chanje kou.

**KATYEMÈT** - Men èske li te posib pou w' te bay mesaj enpòtan ke antrenè yo a te vle pataje avèk yo a?

**PASKAL** - Wi, mwen te fè sa. Mwen te di yo tou ke lesou ke antrenè yo a te vle pataje ak yo a gen pou wè ak sesyon ki baze sou enfòmasyon ki pou ba yo pwoteksyon ak sekirite.

**KATYEMÈT** - Men, èske yo te obeyi w'?

**PASKAL** - Nan kòmansman, genyen kèk pami yo ki te refize tande mwen. Yo te pretann konn plis bagay pase antrenè yo a.

**KATYEMÈT** - Kisa w' fè lè sa?

**PASKAL** - Mwen te deside rakonte yo istwa ke w' te pataje osijè de Arawon an. Mwen te rakonte yo ke Arawon se te yon mesaje ke Bondye te chwazi pou anseye moun. Epi mwen te fè yo konnen ke mesaj Arawon an te soti nan Bondye, sa pat fè anyen si moun yo te renmen Arawon oubyen non; yo te kapab kwè ke mesaj la te verite.

**KATYEMÈT** - Men, èske sa te ede w' konvenk yo tout?

**PASKAL** - Wi, se konsa sa te ye. Yo te rann yo kont ke san gade sou sa yo tepanse osijè de antrenè yo a, li enpòtan pou yo koute lè yon moun ap tante ede nou.

**KATYEMÈT** - Konpliman, Paskal. Epi, menm bagay sa se yon reyalyite nan anpil sitiyasyon nan lavi nou. Pafwa nou santi nou tante lè yon moun ap eseye ede nou, men li enpòtan pou nou koute mesaj sa yo.

**PASKAL** - Mwen t'appanse ak menm bagay la. Mwen te tèmman kontan pou pwason yo te tande mesaj la epi chanje kous yo a. Epi mwen kontan anpil paske yo te chwazi m' pou m' te pote yon mesaj enpòtan konsa.

**KATYEMÈT** - (Gade timoun yo fiks) Bondye rele tout pèp li a pou bay mesaj li yo. Lè Bondye rele w' pou w' vin youn nan mesaje Li yo, sonje ke mesaj w'ap gen pou w' bay la se mesaj Bondye li ye. Menm jan ak Paskal, n'ap gen pou nou santi nou kontan lè n'ap bay moun ki nan bezwen yo mesaj Bondye a.

**LIDÈ** - Ann bat bravo pou Katyemèt ak Paskal. Jounen jodi a, nou tande anpil mesaj. Se plizyè antrenè, lidè ak volontè diferan ki te bay mesaj sa yo. Men san gade nan bouch kilès nou te tande mesaj sa yo, chak mesaj ke nou te tande jodi a te soti nan Bondye. Nou kapab sèten ke mesaj Bondye yo ap ban nou lajwa.

# JOU 1 - ISTWA BIBLIK



## ARAWON - PREMYE GRAN PRÈT LA - NONB CHAPIT 16 - YON MISION POU AKONPLI!

### Preparasyon pou lidè Istwa Biblik la

Enfòmasyon sa la nan lide pou ede lidè Istwa Biblik la prepare l' pou pataje istwa jounen an avèk timoun yo. Sa mande pou lidè a li enfòmasyon sa ak repase pasaj yo bay yo.

Egzòd 4:10-17 - Premye fwa kote yo te prezante nou Arawon se nan Egzòd 4:14. La a nou jwenn kote ke Bondye ap rele Moyiz pou l' te retounen nan peyi Lejip. Bondye te itilize Moyiz kòm enstriman li pou l' te libere pèp Izrayèl nan esklavaj. Kòm Moyiz pat kwè ke li te konn pale ase pou l' te fè fas ak farawon an, li te mande Bondye pou l' te voye lòt moun. Malgre ke Bondye te di l' ke li t'ap di l' pawòl ke li te dwe di yo, Moyiz te kontinye kenbe tèt ak Li. Finalman, Bondye te reponn, "Gen Arawon, frè ou la, ki soti nan branch fanmi Levi a. Mwen konnen lang msye pa mare nan bouch li" (Egzòd 4:14).

Se konsa, Arawon te vin sèvi kòm pòt pawòl Moyiz ke Bondye ta itilize pou di farawon peyi Lejip la pou l' te kite izrayelit yo ale.

**Kisa yon levit ye?** - Nan vèsè 14, Bondye di ke Arawon se yon levit. Levit yo te soti nan branch fanmi Levi, youn nan douz tribi Izrayèl. Jakòb ki te pote non Izrayèl te genyen douz pitit epi yo chak te fòme yon tribi ki pou eritye yon pati nan Tè Pwomès la. Levit yo pat resevwa yon pòsyon tè (wè Jozye 13:14). Nan sans sa a, Bondye te chwazi yo pou sèvi li epi gide izrayelit yo espiyèlman, ak plizyè lòt bagay ankò (wè 1 Wa 8:4, Esdras 2:70). Tout prèt yo se te levit, men se pa tout levit yo ki te prèt.

Egzòd 12-Arawon ki te yon levit te vin konvèti an premye Gran Sakrifikatè, oubyen lidè prèt yo. Arawon ak lòt sakrifikatè ki ta swiv li yo ta vin responsab pou ede anseye pèp la pou adore ak obeyi kòmandman Bondye yo. Youn nan premye leson ke Arawon te dwe anseye pèp la se te osijè de pak la. Istwa premye pak la twouve li. Izrayelit yo, pèp Bondye a te esklav nan peyi Lejip. Kòm esklav, yo te anba move tretman lidè ejiptyen yo, farawon an. Konsa, yo te mande Bondye pou l' te delivre yo, epi Li te tande yo! Bondye te chwazi Moyiz pou ale devan farawon an epi mande l' kite yo ale. Farawon an pat kite pèp Bondye a ale; kòm rezilta, moun peyi Lejip yo te resevwa plizyè malè (Egzòd 7-10). Konsa, dènye avètisman an te rive: farawon an te dwe kite pèp Bondye a ale oubyen okontrè, tout premye ne nan peyi Lejip yo ta dwe mouri. Pou evite malè a, Bondye te voye Moyiz ak Arawon pou enstwi izrayelit yo nan sa ki gen pou wè ak soupe espesyal la epi pase san animal ke yo te manje a sou lento pòt kay yo.

*"Jou lannwit sa a, m'ap pase nan tout peyi Lejip la, m'ap touye tout premye pitit gason ak tout premye pitit bèt yo ki nan peyi a. M'ap regle tout bondye peyi Lejip yo. Se mwen menm ki Seyè a. San nou pase sou pòt yo va make kay kote nou ye a. Lè m'a wè san an, m'a sote kay nou. Konsa, lè m'ap frape peyi Lejip la, chatiman an p'ap tonbe sou nou tou"* (Egzòd 12:12-13).

Depi jou sa, travay Gran Prèt la se te anseye izrayelit yo selebre fèt la chak ane epi konsa, sonje kòman Bondye te libere yo anba esklavaj.

### Lòt pasaj enpòtan yo pou repase

- Egzòd 28:15-30 - Pwatin nan
- Egzòd 29 - Levit yo te apa kòm sakrifikatè pou sèvis Seyè a
- Levitik 7 - Prepare sakrifikatè yo pou yo sèvi Seyè a
- Nonb 1:48-53 - Levit yo la pou yo pran swen sanntye kontra Seyè a
- Nonb 18:1-7 - Responsablite sakrifikatè ak levit yo.



# JOU 1 - ISTWA BIB LA

## Istwa a - Otorite Arawon kòm Mesaje Bondye a Anba Defi - Nonb 16

Aprè depasman an, moman ke Bondye te sove izrayelit yo anba esklavaj nan peyi Lejip, Li te mennen yo nan tè ke Li te pwomèt yo a. Sepandan, izrayelit yo pat mete konfyans yo nan Bondye ase pou yo te kwè ke Li ta kapab mennen yo rive nan tè pwomès la san malè pa rive yo. Mank lafwa izrayelit yo te lakòz dezobeyisans epi sa te lakòz yo pase 40 lane nan dezè a ap fè pelerinaj.

Pandan moman nan dezè a, izrayelit yo te fè fas ak anpil defi. Youn ak yon lòt fwa ankò, Bondye te bay pwovizyon nan moman nesosite yo; epi lè li fè sa, Li te itilize Arawon kòm mesaje li pou anseye pèp la obeyi kòmandman Bondye yo. Malgre fidelite dirab Bondye, genyen kèk izrayelit ki te refize aksepte plan Bondye a avèk lidèchip Arawon kòm Gran Prèt. Youn nan ensidan sa yo te pase nan Nonb chapit 16.

### Li Nonb 16:1-3, NVE

Mesye sa yo, melanje ak kèk levit te kwè ke yo te vrèman espesyal e menm pi bon pase nenpòt lòt moun paske yo te chwazi pou pran swen tanp Bondye a (Fè revizyon ak timoun yo sou kilès levit yo te ye). Sepandan, yo te bliye ke pozisyon espesyal yo a kòm sakrifikatè te soti nan Bondye epi se pat yon bagay ke yo te merite.

Nou menm tou, nou tankou levit yo. Nou tout dwe sonje ke gras ak Bondye nou genyen yon pi bon avni ak yon mesaj pou nou pataje ak lòt yo. Nou dwe sonje tou ke nou tout aple pou nou vin mesaje Bondye. Kòm mesaje li, nou dwe respekte moun sa yo ke Bondye mete kòm lidè nou yo. Pa gen moun ki tèlman espesyal pou l' pa bezwen obeyi enstriksyon Bondye oubyen moun ke Li chwazi pou vin lidè nou.

Bondye ban nou yon bèl opòtinite pou nou vin mesaje li. Pou nou vin mesaje Li, nou dwe mande Bondye pou li padone peche ak dezobeyisans nou yo, epi nou dwe pwomèt li ke n'ap koute epi obeyi li. Lè nou fè sa, Bondye ap vini nan kè nou epi ede nou konvèti an moun sa yo k'ap bay mesaj lanmou Bondye a atravè pawòl ak aksyon nou yo.

Nan epòk sa, levit yo pat bezwen pèsòn ki te pou di yo kijan yon mesaje Bondye te dwe ye. Yo te kwè ke yo pat bezwen tande oubyen swiv lidèchip Arawon an. Kè yo te refize aksepte Arawon kòm mesaje Bondye; kòm rezilta, yo te refize tande Bondye.

### Li Nonb 16:4-11, NVE

Moyiz te eseye esplike levit yo ke se yon pozisyon Bondye te ba yo. Yo te dwe ede pran swen tanp kote Bondye t'ap viv nan mitan yo a. Yo te chwazi pou prepare plas kote tout izrayelit yo te gen pou adore Bondye. Men mesye sa yo te konside kado sa kòm yon bagay ke yo te merite. Petèt yo te santi ke responsablite yo kòm moun k'ap pran swen tanp lan fè yo pi enpòtan pase lòt levit yo. Se klè ke yo te kwè ke yo te kapab detèmine sa mete apa pou sèvis espesyal sa te siyifi (sen); epi yo te kwè ke yo pat bezwen okenn lòt moun ankò, ni Moyiz ak Arawon pou anseye yo sa ki te kòrèk ak enkòrèk. Malerezman pou tout mesye sa yo, mank de imilite devan Moyiz, Arawon ak Bondye te lakòz destriksyon yo.

### Li Nonb 16:28-33, NVE

#### Kisa nou te aprann nan istwa biblik jodi a?

Menm jan ak gwoup levit ki pat vle swiv Arawon an, nou menm tou anpil fwa nou vle fè bagay yo jan nou pi pito. Mwen sèten ke pafwa ou konn vle fè kèk bagay enteresan epi se lè sa a ke manman w' oubyen papa w' mande pou w' netwaye chanm ou an, pou w' fè devwa w' la, oubyen pou w' fin manje avan w' fè sa w' te vle a. Paran yo konnen ke l'ap pi bon si nou swiv enstriksyon yo ban nou yo. Se sèten ke se nou tout ki ta renmen fè sa ke nou pi pito, Se konsa ke nou dezobeyi epi mete tèt nou nan pwoblèm. Èske sa te rive w' kèk fwa?

Nan istwa nou an jodi a, nou te aprann ke Bondye ban nou paran, pastè, antrenè ak lòt lidè espesyal pou pran swen nou epi ede nou konnen Li pi byen. Kòm izrayelit yo pat mete konfyans yo nan Bondye ni obeyi moun li te mete kòm lidè yo a, yo te oblije pase anpil ane nan dezè a ap fè pelerinaj epi yo te soufri gwo konsekans. Lè nou pa koute ak obeyi konsèy Bondye, nou soufri konsekans yo tou. Men, lè nou swiv konsèy Bondye yo, nou jwi bon bagay ke Bondye ban nou yo.



# JOU 1 - ISTWA BIB LA AK VÈSÈ POU APRANN

**Di timoun yo** – Nou menm nou pap viv nan menm epòk ap Moyiz ak Arawon, men Bondye vle genyen yon relasyon espesyal avèk nou, menm jan li te genyen li ak izrayelit yo. Kòman l'ap posib? Sa ap rive akonpli lè nou di Bondye ke nou regrèt pou bagay ke nou te fè yo malgre ke nou konnen ke yo pa bon, epi nou regrèt paske nou te dezobeyi li. Apre sa, mande li pou li vin viv nan kè nou epi fè nou sanble ak Kris la. Lè nou fè sa, Jezi ap mache avèk nou tout kote epi ban nou pouvwa pou nou fè sa ke Li di pou nou fè yo. Konsa, n'ap kapab tounen mesaje espesyal menm jan avèk Paskal.

**Di timoun yo** - Bondye te renmen izrayelit yo epi Li te vle sa ki pi bon pou yo. Li renmen nou tou epi vle sa ki pi bon pou nou. Epi Li vle pou nou vin mesaje li epi pou nou ede lòt yo, menm jan Charge fè l' la. Èske w' pare? Ebyen, annavan!

## JOU 1 - VÈSÈ POU APRANN - MESAJE NAN KÈ M' NAN - MATYE 28:20

**Mesaje Pou Jezi Yo - Lekòl Biblik Vakans - Vèsè pou aprann - Mesaje nan kè m' nan - Analiz Jeneral ak Enfòmasyon Pou Lidè a** Pawòl Bondye a se mesaj Bondye pou disip Li yo. Lè timoun yo sere Pawòl Bondye nan kè yo, memorize pawòl la, yo ranpli kè yo avèk gid e direksyon Bondye pou avni yo. Yo menm tou yo ranpli kè yo avèk mesaj espesyal Bondye a epi yo kapab pataje li avèk mond lan.

Tèm Jou 1 Mesaje Pou Jezi yo pote tit Mesaje ki Anseye nou yo. Vizyon an se ede timoun yo konprann ke Bondye chwazi mesaje pou ke yo vin Antrenè Li, pou ede lòt yo konnen Jezi. Lè mesaje sa yo anseye timoun yo kilès Jezi ye epi kòman Li vle pou yo viv, timoun yo aprann obeyi ansèyman sa yo. Konsa, timoun yo demontre konfyans ak yon lafwa nan Jezikris k'ap kontinye grandi. Vèsè pou aprann nan premye jou a pral ranfòse tèm sa.

Matye 28:20 se yon pati nan yon mesaj ki pi long ki pote non Gran Komisyon. Jezi te pale ak disip li yo yon dènye fwa avan ke li te monte nan syèl bò kote Papa a. Pou ede timoun yo konnen kilès ki te ban nou kòmandman sa, nou ajoute fraz ki di "Jezi di" kòm entwodiksyon vèsè jodi a.

**Matye 28:20** - *Jezi di, "Moutre yo pou yo obsève tou sa mwen te ban nou lòd fè. Chonje sa byen: mwen la avèk nou toulejou, jouk sa kaba"* (Avèk timoun ki pi piti yo, ou kapab li premye fraz la sèlman pandan w'ap ajoute twa premye mouvman ki vini aprè yo).

Li vèsè pou aprann Jou 1 an ansanm avèk timoun yo. Esplike yo ke vèsè sa fè pati Gran Komisyon an. Se yon kòmandman ke Jezi bay pou tout disip li yo, menm yo menm tou. Itilize siyal ak mouvman ki anba yo pou w'ede timoun yo aprann vèsè sa. Vèsè a divize an sis ti pati.

Pati 1 - Jezi di (Itilize langaj siy).



Pati 2 - Montre yo pou yo obsève (Ouvè men w' yo pou w' reprezante Bib la).

Pati 3 - Tout sa mwen te ban nou lòd fè (Ouvè de bra w' byen laj).

Pati 4 - Chonje sa byen (Leve dwèt pous ou anlè kòm sètitud).

Pati 5 - Mwen la avèk nou toulejou (Anbrase tèt ou).

Pati 6 - Jouk sa kaba (Siyale distans lan).



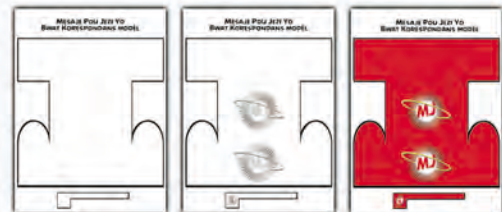
# Jou 1 - ATIZANA

## Jou 1 - ATIZANA - BWAT KORESPONDANS MESAJE POU JEZI YO!

Premye jou Mesaje pou Jezi yo prezante pi bon okazyon pou kòmanse wè kòman timoun yo kapab konvèti an mesaje pou Jezi. Aktivite atizana Jou 1 an se yon mwayen ki byen senp pou ede ak vizyon sa. Lè timoun yo fin kreye bwat korespondans Mesaje pou Jezi yo, sa ap ede yo sonje reponsablite ke yo genyen pou yo pataje mesaj la nan mond yo a.

### Sa ke w'ap bezwen

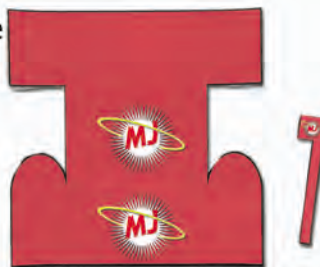
- \* Yon echantiyon Bwat Korespondans Mesaje Pou Jezi pou chak timoun. Si se konsa w' vle li, w'ap bezwen itilize yon baz ki blan konplètman, youn ki genyen tèks de baz Mesaje Pou Jezi yo, oubyen yon echantiyon ki gen plizyè koulè.
- \* Bann adezif oubyen lakòl
- \* Sizo
- \* Pens papye
- \* Plizyè lòt materyèl atizanal



### Kòman nou kapab kreye yon Bwat Korespondans

1. Si w' decide itilize echantiyon blan oubyen sa ki genyen vèsè biblik la, kòmanse pandan w'ap mande pou chak timoun kòmanse dekore bwat korespondans yo a. Ankouraje yo ajoute tit lekòl biblik la oubyen pasaj biblik, 2 Korentyen 5:20.

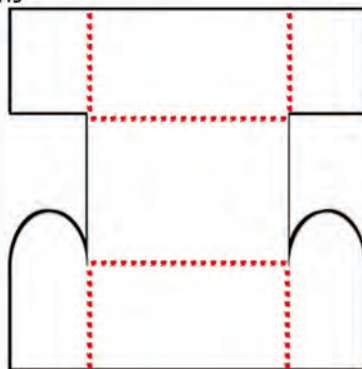
2. Ede timoun yo rekoupe bwat korespondans yo ak ti drapo a.



4. Ede timoun yo konekte de kote yo pandan w'ap itilize adezif oubyen lakòl. Rebò ki genyen demi sèk yo dwe bay sou deyò.



3. Ede timoun yo double bwat korespondans yo a sou liy yo bay yo.



5. Ede timoun yo konekte ti drapo yo a pandan w'ap itilize pens papye a.



# JOU 1 - KOLASYON RAPID LA



## BYENVINI NAN KOLASYON RAPID LA

Genyen yon kolasyon ki fèt pou chak jou, li menm k'ap pèmèt ou ofri timoun yo yon bon mannyè pou yo eksperimente lekòl biblik vakans lan. Lide sa yo kapab mande yon seri de preparasyon, men, rezilta efò w' yo ap gen anpil enpòtans pou yo. Anpil fwa, prezidan lekòl biblik yo konn ap obsève ke plas kolasyon an pa dwe pran menm kantite tan ak lòt yo. Si sa rive, melanje li ak kèk lòt sit.

## Kolasyon Jou 1—Kado Espesyal Pou Jezi

Nou panse ke se yon bon lide pou premye kolasyon Mesaje Pou Jezi yo genyen ladan li yon bagay ke timoun yo kapab itilize kòm yon kado espesyal pou Jezi. Timoun lekòl biblik ou yo ap renmen kalite kolasyon senp sa, li menm ke y'ap kapab kreye pou ki sanble yon kado espesyal pou Jezi.

### Sa ke w'ap gen bezwen

- \* Bonbon dous ki kare oubyen rektangilè
- \* Sik glase
- \* Plizyè ti moso karamèl

### Kòman nou kapab kreye kolasyon kado pou Jezi a

Chak timoun dwe resevwa yon ti bonbon dous. Sa ap reprezante anvlòp kado espesyal la. Ede timoun yo aplike sik glase a ak ti moso karamèl yo pou fè li sanble yon lèt. W'ap jwenn yon egzanp pi devan.





# JOU 1 - JWÈT KADINAL

## JOU 1 - DIREKSYON KADINAL - LÈS



Chak maten solèy la leve nan lès. Epi limyè solèy la parèt ansanm avèk li. Epi tou si gen nyaj ki kouvri syèl la, limyè solèy la klere toutotou li pou ede nou wè tout sa ki nan antouraj nou. Se menm jan tou, Jezi chwazi moun ki pou vin mesaje li epi fè limyè li klere. Yo fè limyè Jezi a klere lè yo anseye moun osijè de Li. Jezi mande nou pou nou onore ak respekte mesaje li yo paske Li anseye nou anpil leson enpòtan atravè yo menm. Pandan w'ap gide timoun yo atravè jwèt Charge sa, ou dwe ede yo ranfòse direksyon kadinal sa!

### Karyè Twa Pye yo – Aprann ansanm!

Jwèt jodi a se yon karyè klasik twa pye, men li genyen plizyè kalite Paskal.

- Sa ke w'ap bezwen:**
- \* Foula, moso twal oubyen plizyè bandwòl atletik pou chak koup timoun yo. Sa pral sèvi pou mare pye timoun yo, konsa, ou dwe sèten ke w' pa itilize yon materyèl ki tèlman sere.
  - \* Kwen oubyen kèk objè ki sanble yon fason pou make pwen depasman an pou rive nan direksyon fikse a.

### Kòman nou ka jwe:

1. Divize timoun yo pa koup, mare timoun ki gen menm wotè yo.
2. Mande pou chak timoun kanpe bò kote konpayèl yo a epi pase men nan senti youn lòt.
3. Byen mare kwis yo, pi wo pase jenou yo.
4. Itilize kwen yo yon fason pou w' make pwen depasman an pou rive nan direksyon fikse a.
5. Mande pou chak ekip kanpe sou liy depasman an.

**Kalite Paskal la** - Pou w' ede timoun yo konprann enpòtans yon bon antrenè genyen, fè yo konnen ke pandan premye karyè a yo pap kapab pale. Malgre nenpòt sa ki ta pase pandan kous la, pèsòn pa dwe di ni yon mo.

6. Mande pou timoun yo kouri an silans. Li posib pou kèk koup genyen difikilte pou yo kouri. Epi pwoblèm komunikasyon an ap lakòz plis difikilte toujou.
7. Mande pou timoun yo kanpe sou liy depasman an yon lòt fwa ankò. Fè yo konnen ke pandan dezyèm karyè a yo kapab pale ak konpayèl yo.
8. Mande pou timoun yo kouri yon lòt fwa ankò epi ankouraje yo ede konpayèl yo a.

Yon fwa ke dezyèm karyè a fini, mande timoun yo pou yo rasanble epi pale osijè de toulede karyè yo. Mande yo pou yo pataje pwoblèm ke yo te fè fas nan premye karyè a, epi kòman lè yo te vin ka pale ak konpayèl yo a te ede yo rezoud pwoblèm sa yo pandan dezyèm karyè a. Sa pral ede yo konprann enpòtans yon bon antrenè genyen.

# JOU 1 - ANTRÈNMAN DISIP



## JOU 1 - ANTRÈNMAN DISIP - FÒMASYON POU MESAJE YO - SWIV JEZI

**Lekòl Biblik Vakans Mesaje Pou Jezi yo - Antrènman Disip - Analiz Jeneral ak Enfòmasyon pou Lidè**  
Nan Matye 28:19, Jezi te di moun k ap swiv li yo konsa, "Ale epi fè disip nan tout nasyon yo".

Sa se te yon apèl pou tout moun ki te la nan jou sa a, men tou se pou tout disip Jezi yo jodi a. Kòm lidè ki anchaje plas antrènman disip pou Mesaje Jezi yo, ou genyen lonè pou w reponn ak apèl Jezi pandan w ap ede timoun lekòl biblik vakans yo grandi kòm disip Jezi, pandan y ap vin tounen mesaje Jezi.

Pandan premye jou a, timoun yo ap kòmanse antrènman yo a pandan y ap deside swiv Jezi. Nan premye etap nan antrènman w lan kòm mesaje Jezi, w ap prezante timoun yo youn nan disip Jezi yo, Simon Pyè. Timoun yo pral aprann rezon ki te chwazi swiv Jezi ak poukisa yo menm tou yo ta dwe chwazi swiv Li. Li Lik 5:1-11 avèk timoun yo. Pasaj biblik sa montre nou kòman Jezi te rele premye disip li yo ak kòman yo te reponn apèl pou yo te swiv Jezi. Nan istwa sa, timoun yo pral aprann ke desizyon pou swiv Jezi a kapab mennen twa bagay: 1. Swiv Jezi bay pi bon rezilta; 2. Swiv Jezi mete linyon ant moun ak moun; 3. Swiv Jezi fè disip li yo jwenn sa ke yo gen bezwen.

### Swiv Jezi bay pi bon rezilta

**Mande timoun yo** - Kisa Jezi te mande Simon Pyè pou l te fè avèk trivye lapèch li yo? (Li te mande l pou li voye li kote dlo a pi fon an) **Mande timoun yo** - Kisa Simon Pyè te di Jezi lè Jezi te fin mande l pou l te fè sa? (Wè Lik 5:5) **Di timoun yo konsa** - Petèt Simon Pyè te panse ke lè li ta lage trivye a kote dlo a pi fon an, sa pa t ap pèmèt li kenbe plis pwason, men lè ke Jezi te mande l pou l te fè sa, Simon Pyè te fè li. **Mande timoun yo** - Kisa ki te pase lè Simon Pyè te obeyi Jezi? (Wè Lik 5:6-7) **Di timoun yo konsa** - Pafwa li posib pou Jezi mande nou fè yon bagay ki sanble pa yon bon lide. Men, menm jan ak Simon Pyè, lè nou obeyi Jezi, L'ap ban nou pi bon rezilta pase sa ke nou t'ap atann de pwòp fòs nou.

### Swiv Jezi mete linyon ant moun ak moun

**Mande timoun yo** - èske nou rann nou kont ke lè trivye Simon Pyè yo te plen pwason ki te fè l te kòmanse chire li te oblije mande sekou? **Di timoun yo konsa** - Lè yon disip obeyi ak vwa Jezi, Benediksyon li yo fè moun mete tèt yo ansanm. Te genyen tèlman anpil pwason nan filè Simon Pyè yo, li pat kapab rale yo poukont li. Jezi vle beni disip li yo lè yo obeyi li. Epi benediksyon li yo, menm jan ak pwason yo nan filè Simon Pyè yo pral rale plis moun ki pou pataje benediksyon an.

### Swiv Jezi fè disip li yo jwenn sa ke yo gen bezwen

**Mande timoun yo** - Kisa ki te pwofesyon Simon Pyè avan li te konn Jezi? (Li te yon pechè pwason) **Mande timoun yo** - Kisa pechè yo konn peche? (Pwason) **Di timoun yo konsa** - Jezi te di Simon Pyè pou l te swiv li pou l te ka vin youn nan disip li yo. **Mande timoun yo** - Kisa Jezi te di Simon ke li te vle l vin peche? (Moun) **Di timoun yo** - Lè Simon Pyè te kite trivye l yo pou l te vin swiv Jezi, li te kite travay li. Se travay li a ki te konn ba li lajan pou li pran swen fwaye li, rad ak manje li. Lè Jezi te rele Simon Pyè, Li te mande l pou l te abandone travay li a. Epi lè Simon Pyè te fè sa, li te dekouvri ke Jezi te gentan bay tout sa ke li te bezwen pou l viv. pa genyen okenn kantite lajan ki kapab bay sa ke Jezi kapab bannou. Lè nou deside fè tèt nou tounen disip Jezi epi swiv li, L'ap bannou sa ke nou gen bezwen. L'ap bannou lanmou li, Lapè li, Lajwa li ak lavi ki tounèf la!





# JOU 1 - FÈY AKTIVITE ÈLÈV LA

NON -----

## JOU 1 - TÈM MESAJE KI ANSEYE NOU YO

**JOU 1 - FOKIS SOU LAPRIYÈ**  
Chè Jezi,  
Mwen vle konnen plis bagay osijè  
de ou menm. Ede m obeyi mesaje  
ke w chwazi ki pou  
anseye m yo.

## JOU 1 - BAZ BIBLIK

Istwa biblik premye jou a se osijè de Arawon, li menm ki te premye gran prèt la. Bondye te chwazi Arawon pou ede nan ansèyman izrayelit yo osijè de kilès ke Bondye te ye ak fason Li te vle pou yo viv. Otorite Arawon an te soti nan Bondye.

44 "M'ap mete tant Randevou a apa pou sèvis mwen. M'ap fè menm bagay la tou pou lòtèl la. M'ap mete Arawon ak pitit gason l' yo apa pou mwen pou yo ka sèvi m' prèt. 45 M'ap rete nan mitan pèp Izrayèl la, Se mwen menm ki va Bondye yo. 46 Y'a konnen se mwen menm ki Seyè a, Bondye yo a, se mwen menm ki te fè yo soti kite peyi Lejip pou m' te kapab rete nan mitan yo. Se mwen ki Seyè a, Bondye yo a. (Egzòd 29:44-46)

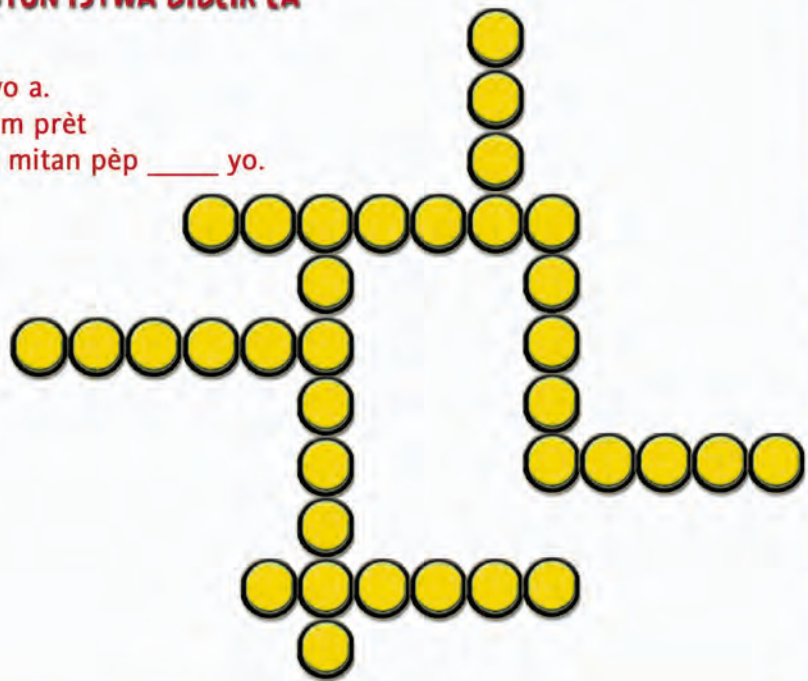
### KONPLÈTE TABLO A AK ENFÒMASYON ISTWA BIBLIK LA

#### Orizantal

1. Se mwen menm ki Seyè a, \_\_\_\_ yo a.
2. Arawon avèk \_\_\_\_ yo te sèvi kòm prèt
5. Bondye te pwomèt l'ap rete nan mitan pèp \_\_\_\_ yo.
7. Konsakre kòm Gran Prèt

#### Vètikal

3. Y'a konnen ke se mwen menm ki \_\_\_\_ a, Bondye yo a
4. Tant \_\_\_\_ a.
6. Bondye te vle pou izrayelit yo sonje ke se limenm ki te fè yo soti kite peyi \_\_\_\_.



# JOU 1 - FÈY AKTIVITE ELÈV LA



## ANTRÈNMAN DISIP: FÒMASYON POU MESAJE YO

Konvèti an disip Jezi kòmanse nan desizyon pou **SWIV JEZI**. Lè w deside **SWIV JEZI**, w'ap jwenn twa bagay. Konplete devinèt ki anba a pou w kapab dekouvri twa bagay sa yo.



A	B	C	D	E	F	G	H	I	J	K	L	M	N	O	P	Q	R	S	T	U	V	W	X	Y	Z
13	21	22	4	19	5	3	20	11	17	26	6	9	7	23	1	8	25	2	18	12	16	15	10	24	14

**SWIV JEZI A POTE**

1 11 21 23 7 25 19 14 11 6 18 13'

25 19 24 11 7 11 9 23 12 7 24 23 19 1 11

1 23 18 19 2 13 26 19 24 23 3 19 7 21 19 14 15 19'



## JOU 1 - VÈSÈ POU APRANN

Ajoute mo ki manke yo.

**JEZI DI, "ANSEYE -- TOUT SA KE**

**MWEN TÈ ----- NOU YO.**

**ÈPI MWENVA ----- LA AVEK NOU,**

**JOUSKASKE MOND LAN -----."** MATYE 28:20, NVE

**MESAJE POU JEZI**

21



**MESAJE KI  
ANSEYE NOU YO  
JEZI DI, "ANSEYE YO TOUT SA  
KE MWEN TE MONTRE NOU  
YO. EPI MWEN VA TOUJOU  
LA AVEK NOU, JOUSKASKE  
MOND LAN KABA".**

**MATYE 28:20, NVE**





# Jou 1

## MESAJE KI ANSEYE NOU YO

NONB 16

ARAWON - PREMYE GRAN PRET LA





# JOU 1 - TI ISTWA BIBLIK YO



## ARAWON - PREMYE GRAN PRÈT LA - NONB CHAPIT 16

### Preparasyon pou lidè istwa bibliik la

Enfòmasyon sa fèt pou ede lidè Istwa Bibliik la prepare li pou pataje istwa bibliik jou a ansanm avèk timoun ki pi piti yo. Sa mande pou lidè a li enfòmasyon sa epi repase lòt pasaj yo bay yo.

**Egzòd 4:10-17** - Premye fwa kote yo te prezante nou Arawon se nan Egzòd 4 :14. La a nou jwenn kote ke Bondye ap rele Moyiz pou l' te retounen nan peyi Lejip. Bondye te itilize Moyiz kòm enstriman li pou l' te libere pèp Izrayèl nan esklavaj. Kòm Moyiz pat kwè ke li te konn pale ase pou l' te fè fas ak farawon an, li te mande Bondye pou l' te voye lòt moun. Malgre ke Bondye te di l' ke li t'ap di l' pawòl ke li te dwe di yo, Moyiz te kontinye kenbe tèt ak Li. Finalman, Bondye te reponn, "Gen Arawon, frè ou la, ki soti nan branch fanmi Levi a. Mwen konnen lang msye pa mare nan bouch li" (Egzòd 4 :14).

Se konsa, Arawon te vin sèvi kòm pòt pawòl Moyiz ke Bondye ta itilize pou di farawon peyi Lejip la pou l' te kite izrayelit yo ale.

**Kisa yon levit ye?** – Nan vèsè 14, Bondye di ke Arawon se yon levit. Levit yo te soti nan branch fanmi Levi, youn nan douz tribi Izrayèl. Jakòb ki te pote non Izrayèl te genyen douz pitit epi yo chak te fòme yon tribi ki pou eritye yon pati nan Tè Pwomès la. Levit yo pat resevwa yon pòsyon tè (wè Jozye 13 :14). Nan sans sa a, Bondye te chwazi yo pou sèvi li epi gide izrayelit yo espiyèlman, ak plizyè lòt bagay ankò (wè 1 Wa 8 :4, Esdras 2 :70). Tout prèt yo se te levit, men se pa tout levit yo ki te prèt.

**Egzòd 12** - Arawon ki te yon levit te vin konvèti an premye Gran Sakrifikatè, oubyen lidè prèt yo. Arawon ak lòt sakrifikatè ki ta swiv li yo ta vin responsab pou ede anseye pèp la pou adore ak obeyi kòmandman Bondye yo. Youn nan premye leson ke Arawon te dwe anseye pèp la se te osijè de pak la. Istwa premye pak la twouve li. Izrayelit yo, pèp Bondye a te esklav nan peyi Lejip. Kòm esklav, yo te anba move tretman lidè izrayelit yo, farawon an. Konsa, yo te mande Bondye pou l' te delivre yo, epi Li te tande yo! Bondye te chwazi Moyiz pou ale devan farawon an epi mande l' kite yo ale. Farawon an pat kite pèp Bondye a ale; kòm rezilta, moun peyi Lejip yo te resevwa plizyè malè (Egzòd 7-10). Konsa, dènye avètisman an te rive: farawon an te dwe kite pèp Bondye a ale oubyen okontrè, tout premye ne nan peyi Lejip yo ta dwe mouri. Pou evite malè a, Bondye te voye Moyiz ak Arawon pou enstwi izrayelit yo nan sa ki gen pou wè ak soupe espesyal la epi pase san animal ke yo te manje a sou lento pòt kay yo.

*"Jou lannwit sa a, m'ap pase nan tout peyi Lejip la, m'ap touye tout premye pitit gason ak tout premye pitit bèt yo ki nan peyi a. M'ap regle tout bondye peyi Lejip yo. Se mwen menm ki Seyè a. San nou pase sou pòt yo va make kay kote nou ye a. Lè m'a wè san an, m'a sote kay nou. Konsa, lè m'ap frape peyi Lejip la, chatiman an p'ap tonbe sou nou tou"* (Egzòd 12:12-13).

Depi jou sa, travay Gran Prèt la se te anseye izrayelit yo selebre fèt la chak ane epi konsa, sonje kòman Bondye te libere yo anba esklavaj.

### Lòt pasaj enpòtan yo pou repase

- Egzòd 28:15-30 – Pwatin nan
- Egzòd 29 - Levit yo te apa kòm sakrifikatè pou sèvis Seyè a
- Levitik 7 – Prepare sakrifikatè yo pou yo sèvi Seyè a
- Nonb 1:48-53 - Levit yo la pou yo pran swen sanntye kontra Seyè a
- Nonb 18:1-7 – Responsablite sakrifikatè ak levit yo

**Istwa a** – Otorite Arawon kòm Mesaje Bondye a anba defi-Nonb 16 apre depasman an, moman ke Bondye te sove izrayelit yo anba esklavaj nan peyi Lejip, Li te mennen yo nan tè ke Li te pwomèt yo a. Sepandan, izrayelit yo pat mete konfyans yo nan Bondye ase pou yo te kwè ke Li ta kapab mennen yo rive nan tè pwomès la san malè pa rive yo. Mank lafwa izrayelit yo te lakòz dezobeyisans epi sa te lakòz yo pase 40 lane nan dezè a ap fè pelerinaj.

Viv nan dezè se pat yon bagay ki te fasil, men Bondye te pran responsablite li pou bay manje, dlo ak rad; epi Li te pran swen yo. Pandan pèp Izrayèl la te nan dezè a, Bondye te chwazi yon nonm ki te rele Arawon pou sèvi li kòm mesaje espesyal. Bondye te vle pou Arawon te anseye pèp Izrayèl la kòman pou yo konnen ak obeyi Bondye epi viv yon pi bon lavi. Men genyen anpil moun ki pat vle koute Arawon. Yo te prefere chwazi pwòp lidè pa yo epi fè sa yo te pi pito.

### **Kisa nou te aprann nan istwa jodi a?**

Izrayelit yo te pase anpil ane ap fè pelerinaj nan dezè a paske yo pat mete konfyans yo ni obeyi Bondye. Epi malgre ke Bondye te kontinye pran swen yo epi ba yo manje ak rad, anpil nan yo pat vle obeyi ak koute Mesaje a, Arawon.

**Di timoun yo** – Lè yon moun envite Jezi vin viv nan kè li, moun nan pwomèt pou li obeyi Jezi ak ansèyman li yo. Men, gen kèk moun ki pa obeyi Jezi. Genyen kèk moun ki panse yo konn plis bagay pase Jezi epi yo refize koute mesaj ak mesaje ke Bondye voye pale avèk yo a.

**Mande timoun yo** – Èske nou panse Jezi renmen nou epi vle sa ki pi bon pou nou? (Bay timoun yo chans pou yo reponn.)

**Di timoun yo** – Wi! Jezi renmen nou epi li vle sa ki pi bon pou nou! kidonk, lè nou tante pou nou fè yon bagay ke nou konnen ke Jezi pa vle nou fè li, sonje ke Jezi renmen nou epi li sèlman vle sa ki pi bon an pou nou. Si Jezi pa vle nou fè yon bagay, se paske li konnen ke li pap bon pou nou epi li kapab deranje lòt moun.

**Di timoun yo** – Arawon se te yon antrenè ke Bondye te voye pou anseye pèp Bondye a osijè de lanmou ak plan li yo pou lavni. Jounen jodi a, Bondye voye plizyè antrenè espesyal pou ede nou konprann lanmou Bondye epi pou anseye nou obeyi ak resevwa benefis Li yo.

**Mande timoun yo** – Èske nou konnen kèk antrenè tankou sa yo? Kilès moun k'ap anseye nou sou lanmou ak plan ke Bondye genyen pou nou pandan semèn sa?

# TI MESJAE POU JEZI YO

## MESAJE POU JEZI



# JOU 1 - TI VÈSÈ POU APRANN YO



## JOU 1 - VÈSÈ POU APRANN - MESAJ NAN KÈ M NAN - MATYE 28:20

**Ti Mesaje Pou Jezi yo - Vèsè Pou Aprann Analiz Jeneral ak enfòmasyon Pou Lidè Mesaj nan kè m nan**  
Pawòl Bondye a se mesaj Bondye pou disip li yo. Lè pitit Bondye yo gade Pawòl Bondye nan kè yo, memorize pawòl la, yo ranpli kè yo avèk direksyon ak lanmou Bondye a. Yo menm tou yo ranpli kè yo avèk mesaj Bondye a pou yo kapab vin mesaje Bondye devan mond lan!

## Jou 1 - Ti mesaje pou Jezi yo - Vèsè pou aprann - Matye 28:20

Premye tèm jodi a nan Mesaje Pou Jezi yo se Mesaje Ki anseye nou yo. Lide a se ede timoun yo konprann ke Bondye genyen yon mesaj espesyal pou yo epi Li chwazi mesaje yo pou vin Antrenè epi konsa ede yo konnen Jezi. Lè timoun yo aprann atravè mesaj espesyal sa yo sou kilès Jezi ye ak fason Li vle pou yo viv, timoun yo kapab chwazi obeyi ansèyman Bondye yo. Lè sa fèt, timoun yo demontre yon konfyans ak lafwa nan Jezikris k ap kontinye grandi. Vèsè pou aprann nan premye jou a pral sèvi pou ranfòse tèm sa.

Matye 28 :20 se yon pati nan yon mesaj ki pi long ki pote non Gran Komisyon. Jezi te pale ak disip li yo yon dènye fwa avan ke li te monte nan syèl bò kote Papa a. Pou ede timoun yo konnen kilès ki te ban nou kòmandman sa, nou ajoute fraz ki di "Jezi di" kòm entwodiksyon vèsè jodi a.

**Matye 28:20 - Jezi di, "Moutre yo pou yo obsève tou sa mwen te ban nou lòd fè."**

Li vèsè pou aprann Jou 1 an ansanm avèk timoun yo. Esplike yo ke vèsè sa fè pati Gran Komisyon an. Se yon kòmandman ke Jezi bay pou tout disip li yo, menm yo menm tou. Itilize siyal ak mouvman ki anba yo pou w' ede timoun yo aprann vèsè sa. Pòsyon vèsè sa pou timoun ki pi piti w yo se yon vèsyon ki redwi nan vèsè pou aprann ki nan Mesaje Pou Jezi yo. Vèsè a te divize fè twa pati.

**PATI 1 - JEZI DI (ITILIZE LANGAJ SIY).**



**PATI 2 - MONTRE YO POU YO OBSÈVE  
(OUVÈ MEN W' YO POU W' REPREZANTE BIB LA).**



**PATI 3 - TOUT SA MWEN TE BAN NOU LÒD FÈ (OUVÈ DE BRA W' BYEN LA).**





# JOU 1 - TI FÈY AKTIVITE ÈLÈV LA YO



**NON** -----

## JOU 1 - TÈM MESAJE KI ANSEYE NOU YO

**JOU 1 - TI MESAJE POU JEZI YO -  
FOKIS SOU LAPRIYÈ**

Chè Jezi,  
Ede m konnen w pi byen.  
Ede m aprann obeyi  
**MESAJE** w yo.

## JOU 1 - BAZ BIBLIK

Istwa biblik premye jou a se osijè de Arawon, li menm ki te premye gran prèt la. Bondye te chwazi Arawon pou ede nan ansèyman izrayelit yo osijè de kilès ke Bondye te ye ak fason Li te vle pou yo viv. Otorite Arawon an te soti nan Bondye.

44 M'ap mete tant Randevou a apa pou sèvis mwen. M'ap fè menm bagay la tou pou lòtèl la. M'ap mete Arawon ak pitit gason l' yo apa pou mwen pou yo ka sèvi m' prèt. 45 M'ap rete nan mitan pèp Izrayèl la, se mwen menm ki va Bondye yo. 46 Y'a konnen se mwen menm ki Seyè a, Bondye yo a, se mwen menm ki te fè yo soti kite peyi Lejip pou m' te kapab rete nan mitan yo. Se mwen ki Seyè a, Bondye yo a. (Egzòd 29:44-46).

## JWENN MO SA YO ANDEDAN SOUP LÈT YO.

**LIS MO YO**  
-----  
**BONDYE**  
**SEYÈ**  
**PRÈT**  
**ARAWON**

M	È	N	P	E	K	S	N
I	D	S	W	C	B	È	L
C	B	E	D	S	O	H	W
E	K	Y	E	L	N	P	F
P	R	È	T	E	D	I	V
M	L	K	M	I	Y	R	K
P	G	Y	A	N	E	S	D
A	R	A	W	O	N	I	K

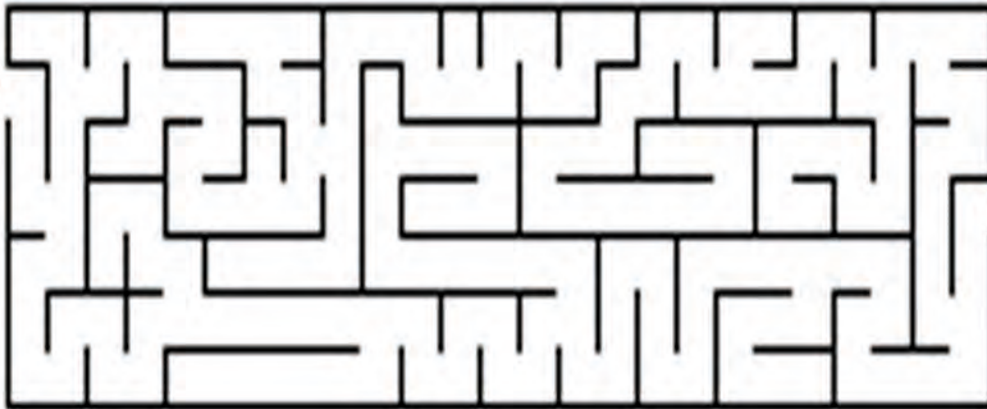


## ANTRÈNMAN DISIP: FÒMASYON POU MESAJE YO

Ou kapab konvèti an yon disip Jezi. Simon Pyè vle **SWIV JEZI**. Ede Simon Pyè jwenn chemen li a atravè labirent lan pou li kapab **SWIV JEZI**.



FINI  
LA



KÒMANSE  
LA



## Jou 1 - VÈSÈ POU APRANN

Ajoute mo ki manke yo.

JEZI DI, "ANSEYE \_ \_ TOUT SA KE  
MWEN TÈ \_ \_ \_ \_ \_ NOU YO."

MATYE 28:20, NVE