

ÒGANIZASYON MINISTÈ POU LAMARYE YO



DISIP NAN
MINISTÈ

Òganizasyon Ministè pou Lamarye yo

Otè yo: **Patricia & Germán Picavea**

Pibliye pa Ministè Antrènman Disip Rejyon Mezoamerik (MEDFDI)

Kopi yo kapab fèt nan paj sa yo pou liv pèsonèl ak lizay nan legliz la. Ou ka jwenn vèsyon elektwonik liv sa a nan:
www.MedfdiRessources.MesoamericaRegion.org/

Legliz Nazareyen, Rejyon Mezoamerik

Copyright © 2022 Tout dwa rezève.

ISBN: 978-1-63580-313-6

Editè: Monte Cyr

Fòmàtè liv la: Bethany Cyr

Tradwi pa Dezama Jeudi

Moun ki trase a se Slater Designer

Sèlman si yo endike lekonntrè, tout sit bibliik yo soti nan Bib Vèsyon Jerizalèm 1999, © Sosyete Bibliik Rasanble yo. Tout dwa yo rezève.

Enprime nan peyi Gwatemala



Tab Matyè

PREZANTASYON	4
ENSTRIKSYON YO	5
Leson 1: Pou kisa yon ministè pou marye yo?	7
Leson 2: Plan avèk objektif ministè pou lamarye yo	13
Leson 3: Lidè yo nan ministè a	21
Leson 4: Kou prematrimonyal yo	29
Leson 5: Kwasans matrimonyal	37
Leson 6: Lamarye yo nan kriz	45
Leson 7: Nan chak aktivite	53
Leson 8: Aktivite Yo	61
Nòt ak Bibliyografi	70

Prezantasyon

Seri kou oto-etid sou DISIP YO NAN MINISTÈ A te mete sou pye pou tout disip Seyè Jezi yo ki nan tout mond lan ki pare pou akonpli misyon “fè disip nan tout nasyon yo” (Matye 28:20).

Yon disip se yon elèv mèt li. Nan ka disip Kris yo, non sèlman n’ap swiv Mèt nou an, men tou, nou vle vin menm jan avèk Li. Reyèlman nou pa kapab menm imite li. Dosye fòmasyon disip kretyen an gen pou wè avèk pèmèt ke Jezi vin chèf, epi Seyè tout sa ke nou ye. Sa vle di, se pou l pran kontwòl lavi nou totalman. Lè ke Jezi pran kontwòl tout lavi nou totalman, se lè sa a l’ap kòmanse “ye ak fè” nan nou, menm plis pase sa ke nou ta kapab “ye ak fè” pou nou menm. Konsèp fòmasyon disip yo se pou tout lavi.

Menm jan avèk tout pwosesis, fòmasyon disip yo genyen etap yo. Premye etap la se aksepte Jezi kòm Sovè e Seyè epi aprann de sa siyifi remèt tout volonte nou jouskaske nou rive nan moman espesyal kote ke Jezi pran kontwòl chak aspè nan lavi nou. Nan moman sa a, Bondye “k’ap travay tout tan nan kè nou. Se li ki ban nou anvi fè sa ki pou fè l’plezi ansanm ak fòs pou nou ka fè l’vre” (Filipyen 2:13) nan nou. Si Bondye pa pran kontwòl tout lavi nou konplètman, nou pap kapab sèvi li. Se li menm ki dwe pwodwi nan nou, anvi a avèk fè a. Sèlman aprè “ye” a, nou kapab pase nan etap “fè a”.

Apot Pòl di ke “Se Bondye ki fè nou. Nan Jezikri li kreye nou pou nou ka fè anpil bon zèv nan lavi nou, dapre sa li te pare davans pou nou te fè” (Efezyen 2:10). Kounye a ke nou vin fè pati Kò Kris la (Legliz la), epi Jezi kòm tèt ki kontwole nou an, konsa, nou dwe jwenn kòman nou kapab vin plis itil pou kò a. Dezyèm pati fòmasyon disip la se prepare nou “pou travay ministè a, pou edifikasyon kò Kris la” (Efezyen 4:12).

Kaye otoetid sa yo pral ede nou plis angaje nou nan apèl pou sèvi Jezi ki se Kris la ke Bondye te bay pou nou chak. Kounye a nou se “Men nou menm, nou se yon ras Bondye chwazi, yon bann prèt k’ap sèvi Wa a, yon nasyon k’ap viv apa pou Bondye, yon pèp li achte. Li fè tou sa pou n’te ka fè tout moun konnen bèl bagay Bondye te fè yo, Bondye ki rele nou soti nan fènwa a pou nou antre nan bèl limyè li a” (1 Pyè 2:9). Youn nan pi bon fason pou ke nou anonse bonte Jezi yo se lè nou demontre kilès ke Li ye atravè yon ministè nan legliz lokal nou an, sa vle di, travay kòm yon manm ki reyèl epi k’ap bay fwi nan kò Kris la.

Pwogram sa pou Disip yo ki nan Ministè a genyen sis sesyon an jeneral ak nèf lòt e sis ki espesyalize nan chak ministè espesifik. Sis premye kou yo pral oryante nou nan etap de baz yo nan ministè a: (1) Kilès Jezi ye, epi kisa sa vle di swiv li? (2) Kisa sa vle di viv nan Kris la? (3) Kisa sa vle di fè pati pèp Bondye a? (4) Kisa sa vle di grandi nan resanblans Kris la? (5) Kisa sa vle di vin yon lidè? (6) Kisa sa vle di vin yon lidè sèvitè? Nèf lòt kou ki manke yo pral ofri nou plizyè matyè ki baze sou plizyè ministè diferan tankou “Evanjelizasyon”, “Pastè ki nan pansyon”, “Ministè Lekòl Dominikal ak Fòmasyon Disip”, “Kominikasyon”, “Konpasyon”, “Jèn yo”, “Fanm”, “Misyon yo” ak “Marye yo”.

Priyè nou pou ou se pou w rive jwenn wòl ou nan “Kò Kris” la, epi pou ke seri kou sa a ede w vin yon disip ki angaje nan ministè a. Pou rezon sa Bondye te sove w epi kounye a ou fè pati Kò Kris la.

Dr. Christian Sarmiento
Direktè Rejyonal
Legliz Nazareyen
Amerik Disid

Materyèl ou genyen nan men w lan fè pati de youn nan kou Pwojè Disip yo nan Ministè a (DEM) k'ap chèche "fòm sen yo pou yo kapab devlope ministè yo" jan sa etabli nan Pawòl Bondye selon Efezyen chapit 4 vèsè 12.

Se plizyè kalite otè ki te elabore materyèl sa nan lide pou ba ou yon resous otoansèyman pou w devlope ministè ke Seyè a te rele w vin devlope nan legliz lokal la avèk efikasite.

An reyalite, materyèl sa pa la pou ranplase yon preparasyon akademik fòmèl pou moun ke Bondye rele pou dedye tout lavi yo nan minsitè a, paske pou sa genyen plizyè enstitisyon edikasyon teyolojik nan plizyè peyi diferan nan Rejyon nou an.

Fason pou nou itilize materyèl sa:

Kou sa divize an wit leson, pou moun kapab etidye yo, menm si se sou fòm endividyèl oubyen gwoupal. Si sa posib pou etid la fèt an plizyè ti gwoup, nou kwè ke li t'ap pi bon toujou pou tout moun.

Materyèl la elabore pou otoetid epi li pa egzije yon monitè-gid ; sepandan, si kèk pastè oubyen lidè ki avanse nan legliz lokal la yo kapab ede nou, nou sèten ke èd sa ap bay anpil benefis.

Ou kapab deside tan ou panse k'ap pi bon pou w etidye chak leson. Modèl yo kapab varye epi nou atann ke genyen aranjman nan orè a. Sonje ke pou pi piti, fòk ou etidye yon leson pa semèn.

Avan w kòmanse chak leson, ou dwe rann ou kont de bagay sa yo:

- Pase yon moman nan lapriyè avan w kòmanse avèk etid la.
- Ou dwe genyen yon Bib nan men w yon fason pou w kapab itilize lè yo ba w kèk vèsè kòm referans nan chak leson yo.
- Nou mande w pou w fè yon leson alafwa epi pran tan pou w reponn tout kesyon ki souleve yo menm jan avèk fè aktivite ki pwopoze yo epi rive atenn objektif ki etabli yo.

Nan chak leson, w'ap jwenn plizyè seksyon diferan ki idantifye avèk pwòp desen pa yo. Pou kontinye, n'ap eksplike w siyifikasyon chak seksyon sa yo.



OBJEKTIF YO: Objektif yo se reyalizasyon ke ou rive atann lè w fini leson an. Nou mande w pou w li yo epi lè leson an fini, mande tèt ou èske rèv yo reyalize. Objektif sa yo la pou ede w oryante valè w yo, konviksyon yo kòm kretyen, menm jan ak sa ke nou bezwen konnen pou nou akonpli ministè nou.



LIDE PRENSIPAL YO: Nan seksyon sa a, w'ap jwenn yon rezime aspè ki plis enpòtan yo nan leson an. Sa ke ou li la a, se li menm ki pral detaye nan tout leson an pandan toutan. Nou ankouraje w ke lè w fini leson an, retounen nan lide prensipal yo epi reyafime konsèp santral ke w te aprann yo.



ÈD PEDAGOJIK YO: Nan kolòn goch chak leson w'ap jwenn kèk konsiy ki gen relasyon avèk tèm ke w'ap devlope a. Nan pi fò nan ka yo, se kesyon oubyen endikasyon k'ap ede w nan konpreyansyon ak dyalòg avèk matyè yo.

!Pou kisa se dimanch epi se pa samdi ki jou Seyè a nan legliz nou yo?

1. Repons bibliik
Travay 20:7 di konsa: "Premye jou nan senmenn lan, nou te reyini nan aswè pou n' te separe pen an ansann. Pòl f'ap pale ak asanble a. Li te gen pou l' te pati nan demmen maten. Li te menwi, li f'ap pale toujou".

2. Repons Ansyen nan Legliz primitiv yo:
Ignacio nan peyi Antyòch (107 ap.K.), te di konsa: "Moun sa yo ki f'ap viv selon lòd nan tan lontan yo vin fè pati moun ki pran pa nan yon esperans ki tou nèt, san yo pa obsève samdi ankò, men pito se jou Seyè a, kote ke lavi nou bati pa mwayer Li menm ak lanmò li".

NÒT KONPLEMANTÈ YO: Se yon bann pwèn ki genyen kèk enfòmasyon adisyonèl k'ap pèmèt ou apwofondi nan kontni ke w'ap etidye a.

Aktivite yo

AKTIVITE YO: Lè chak leson fini, w'ap jwenn kèk leson pou w ranfòse sa ke w te aprann yo atravè kèk kesyon, chema oubyen yon konsin karaktè pratik. Nou konseye w mete tan disponib pou w reyalize chak aktivite, li menm k'ap pèmèt ou evalye pwòp tèt ou an relasyon avèk aprantisaj la.

Nou ankouraje w kontinye pou pi devan nan kwasans esprityèl ou antan ke lidè legliz Jezi ki se Kris la. Bondye konsève yon bèl ministè pou ou nan legliz lokal la epi nou espere ke kou sa a akonpanye w epi enstwi w pou w kapab akonpli bèl travay sakre sa a.

Pou kisa yon ministè
pou marye yo?



Leson 1



Sitiyasyon aktyèl marye yo

Se avèk gwo enkyetid n'ap pataje gwo konviksyon ke nou genyen ke enstitisyon marye a rive nan yon pwen kote ke l'ap desann kote l'ap tonbe nan yon eta de konfizyon kote ke okenn moman nan istwa limanite pa kapab konpare l avèk sa k'ap pase kounye a la. Lèmi an pran plezi l nan atake lamarye yo nan plizyè ang diferan, pliske objektif li se detwi l konplètman.

Anketè osijè marye yo pote avètisman sou gwo menas toumant ke lamarye yo ap sibi, yon sitiyasyon k'ap ogmante avèk anpil fòs. Te genyen de sosyològ, David Popenoe ak Bárbara Dafoe Whitehead nan Inivèsite Rutgers nan New Jersey, Etazini, yo te fè yon etid pwofon sou lafanmi, soti nan lane 1960 a 1999, yo te fini pa konkli ke enstitisyon lamarye a sanble sou wout pou l mouri¹. Jodi a, lè n'ap sèlman obsève reyalite a, nou kapab di ke konklizyon yo te rive jwenn nan se yon gwo verite, pandan setan, etid sa te fèt sa fè depi anviwon karant lane. Sitiyasyon grav ke lamarye yo ap andire jodi a tèlman reyèl, nan peyi Irigwey, CEPAL la te avèti ke nan peyi sa, yo enstale yon kilti divòs².

OBJEKTIF YO

- Wè jeneralite sitiyasyon marye yo nan tan kounye a.
- Konprann enpòtans yon ministè pou marye yo nan legliz lokal la.
- Rekonèt rezon LAKO a.

LIDE PRENSIPAL YO

- Andedan legliz lokal yo, genyen yon ijans pou genyen devlopman yon ministè pou marye yo avèk yon vizyon pastoral.
- Andedan legliz lokal la, li enpòtan pou genyen yon ministè pou marye yo ki pou ankouraje devlopman ak kwasans marye kontan yo.

Nou ta kapab panse ke sitiyasyon grav sa ke lamarye yo ap sibi a pa epanye lamarye kretyen yo. Men yon ti koudèy andedan legliz kretyèn nan ap ede nou dekouvri ke maryaj ki rive fèt andedan sèk lafwa kretyèn nan frape pa mwayen lènmi an, li te sibi menm konsekans fatal menm jan ak moun sa yo ki pap viv anba dominasyon Kris la ak valè Wayòm li yo tou. Gen kèk ane ki deja pase, te genyen yon investigasyon ki te fèt nan ane 1996 pa mwayen anketè kretyen George Barna, li te revele ke pousantaj kretyen ki marye ak divòse te plis pase (27%) pase pousantaj moun ki pa kretyen yo ki nan menm sitiyasyon an (23%)⁴. Nan peyi Brezil, genyen yon ankèt ki revele ke 40% nan fanm ki di ke yo sibi agresyon fizik ak vèbal nan men mari yo ki se kretyen tou⁵.

Nan peyi Ekwatè, de 2006 a 2016 lamarye yo diminye a 22,01% epi divòs yo ogmante a 83,45%³.

Selon kontèks li, nan ki fason lènmi an atake lamarye a?

Horizontal lines for writing answers to the question in the box above.

Enpòtans yon ministè pou lamarye nan legliz lokal la

Fas avèk reyalyte ki dekri a, nou obsève ke pa genyen anpil legliz ki genyen yon pastoral ki byen òganize pou lamarye yo nan kongregasyon local yo pou atend sitiyasyon ke lamarye yo ap viv nan epòk nou ye la.

Kòm Legliz Nazareyen nan Rejyon Amerik Disid, nou konsyan de sitiyasyon aktyèl la epi nou konprann valè santral antite sa ke Bondye te etabli ak trase nan devlopman fanmi an, legliz ak sosyete a. Se apati de la ke nou te deside sèvi avèk pasyon nan delivrans ak konsolidasyon li, menm jan ak deplwaye yon pastoral pou lamarye yo ki travay nan kwasans ak ranfòsman nwayo santral sa nan sosyete a. Ministè Entènasyonal Lekòl Dominikal ak Fòmasyon Disip (MEDFDI), sou depatman Ministè pami Gran moun yo⁶, li aple pou li sèvi nan domèn espesifik sa nan yon fason ki klè epi ijan. San limit pou kesyon kilti ak fwontyè yo, menm si se avèk kesyon kontèkstyalizasyon byen apwopriye li yo, nou espere ke Ministè pou Lamarye yo fè pati entegral ministè ki aktif nan chak legliz local.

Nou ankouraje tout legliz la angaje yo nan leve defi pou travay nan pre maryaj la, pandan ke y'ap sèvi kòm enstriman ki itil ke Bondye ap gide pou pwoklame verite bibliik la sou enstitisyon sa.

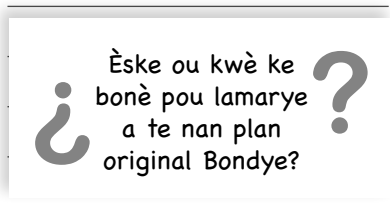
Pa mwayen Ministè pou Lamarye yo LAKO, nou pwopoze yon fason pou reponn ak nesesitye sa andedan legliz lokal la epi avèk yon vizyon pastoral. Atravè materyèl ki la yo, nou pataje vizyon yo, nesesitye yo, materyèl yo ak plizyè resous ak anpil

lide ki, san pretann ke se yon pwopozisyon ki fini, nou espere ke nou vin itilize kòm gid epi ede misyon sa kontinye pou pi devan.

Ann leve defi a epi avèk sekou Bondye, ann travay pou ke ministè sa kapab devlope nan chak legliz lokal, epi nan fason sa a nou kapab sèvi kwasans ak devlopman efikas ak san parèy enstitisyon ke Bondye te kreye ki rele maryaj la.

Pou kisa LAKO a?

Ministè pou Lamarye LAKO yo (Lamarye Kontan) te pran nesans nan obvèvasyon reyalyte lamarye yo an jeneral epi sou kòmman legliz kreyen nan ap pwoche bò kote li an patikilye. Nou pa kapab sispann admèt ke pwoblèm ki nan sen matrimonyal yo grandi jou aprè jou san rezolisyon epi, nan anpil ka, bagay sa yo pote maryaj la rive nan yon pwen pou gen separasyon ak divòs. Kisa ki dwe fèt?! Se kri ak kesyon oblije de nou menm moun sa yo ki angaje nan pastoral la epi angaje nou avèk Bondye pou nou akonpli misyon sa.



Lè nou li Bib la, nou kapab di ke bonè a te fè pati plan Bondye pou lamarye yo depi nan kòmansman pou genyen jwisans, akonpayman ak pwokreyasyon. "...pou kòmande sou lajounen ak sou lannwit, pou separe limyè ak fènwa. Bondye gade sa l' te fè a, li wè l' bon" Jenèz 2:18, VLS. Poutan, lè ke Bondye te prezante Èv (v.22), sa te reflete yon bèl felisite ak yon bèl admirasyon nan Adan dèske li te kreyati Bondye (v.23).

Tout deklarasyon li fè referans ak resanblans avèk depandans pou yo viv yon lavi ansanm. Konklizyon Kreyatè a aprè li te fin beni yo tou de a epi bay yo chak travay ke yo te gen pou yo responsab fè, sa ede nou wè kad la konplètman: "... Bondye gade sa l' te fè a, li wè l' bon nèt" Jenèz 1:31. Se pa plis pase yon ekspresyon bonè, menm nan fè referans a yon satisfaksyon agreyab kè kontan ki sòti nan Bondye.

"Bondye kreye moun. Li fè l' pòtre ak li. Li kreye yo gason ak fi. Li ba yo benediksyon, li di. Fè pitit, fè anpil anpil pitit mete sou tè a. Donte tè a. Mwen ban nou pouvwa sou pwason ki nan lanmè, sou zwazo ki nan syèl la, ak sou tout bèt vivan k'ap mache sou tè a" Jenèz 1:27-28, VLS

"Lè Bondye te kreye moun, li te kreye l sanble avèk li ; se li menm ki te kreye fi avèk gason, epi li te beni yo..." Jenèz 1:27. Nou kapab di ke maryaj la se yon enstitisyon ki pran nesans andedan kè Bondye. Se pat yon aksyon lejè, men pito se te dezi volonte li (Jak 1:18). Se konsa ke pa genyen okenn fason nou

kapab panse ke maryaj la te kapab yon enstitisyon sosyal, yon mòdèl oubyen yon rezilta kout chans osijè de egzistans de bagay ki te déjà la. Bondye te gentan panse ak relasyon matrimonyal la depi lè li t'ap kreye lòm. "Se poutèt sa, nonm nan gen pou l kite manman l ak papa l pou l'al viv ansanm avèk madanm li, yo de a ap vin fè yon sèl chè" Jenèz 2:24, VLS. Nou konsidere ke maryaj la se yon enstitisyon ki sakre ke nou dwe pwoteje fas ak tout atak lènmi an, li menm ki te tante kraze li depi nan kòmansman li (Jenèz 3). Lide Bondye depi nan kòmansman se te pou yon nonm ak yon fanm te kapab vin yon Lamarye kontan, nan akonpayman ak amoni pandan y'ap fòme inite debaz ki ta vin limanite (Jenèz 12:3) Nan plan ke Bondye te genyen trase pou moun ki marye yo, genyen tout kalite resous pou ke gason an avèk fi a yo te kapab santi yo alèz, ke nou kapab di nan yon lòt fason: Lamarye Kontan.

Konklizyon Kreyatè a aprè li te fin beni yo tou de a epi bay yo chak travay ke yo te gen pou yo responsab fè, sa ede nou wè kad la konplètman: "...Bondye gade sa l' te fè a, li wè l' bon nèt" Jenèz 1:31.

Nan etid ki pi laj (kòmansman nan lane 1938) epi sou plis moun ki kontribye nan faktè vyolasyon vrè felisite nan moun yo, "anketè yo rive jwenn ke satisfaksyon konjigal la genyen yon efè sou lasante mantal moun yo... moun sa yo ki te genyen plis pase 80 ane fè konnen ke yo pat janm soufri nan lespri yo, menm lè yo te konn gen doulè nan kò fizik yo. Men moun sa yo ki te gen pwoblèm nan relasyon matrimonyal yo te santi ni doulè emosyonèl, ni doulè nan kò yo"⁷.

Jodi a, nou genyen gwo nesosite pou nou devlope yon ministè dirab pou lamarye yo nan legliz lokal yo avèk yon vizyon pastoral. Nou dwe voye zye nou sou prensip yo ke Bondye te déjà etabli pou maryaj la nan Pawòl li, fè yo vin yon reyalite nan lavi nou epi ankouraje yo pou ke legliz nou yo kapab genyen plis Lamarye Kontan chak jou.

Nan legliz lokal nou yo, nou nan nesosite ijan pou nou devlope yon pastoral pou lamarye yo.

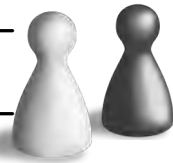
Horizontal lines for writing notes.



Aktivite yo

Enstriksyon yo

Èske w konsidere ke li nesesè pou genyen yon ministè pou Lamarye yo nan legliz lokal la? Pou kisa?



Èske w panse ke LAKO kapab yon bon opsyon? Pou kisa?

Si w panse ke se ta yon bon opsyon, kisa k'ap premye pa ke w'ap bay?

Plan avèk objektif minisistè pou Lamarye yo



Leson 2



Nou se yon bann èt ki entegral

Li enpòtan pou nou reyalize ke nou se èt ki entegral epi konsa, nou dwe mete chak pati nan lavi nou yo an aksyon tankou (espirityèl, emosyonèl, sosyal, fizik e mantal), yo tout enpòtan anpil epi afekte lavi endividyèl ak matrimonyal.

Byen souvan nou jwen ke legliz la mete aksan pi plis sou pwèn espirityèl epi, nan anpil okazyon san okenn entansyon konsyan, neglije devlopman lòt konpatiman yo. Nan anpil lòt okazyon, yo jis espirityalize nesosite ki gen pou wè avèk lavi emosyonèl lamarye yo epi se poutèt sa, yo pa rive touche nesosite reyèl moun ki marye yo.

Pou sa ki gen pou wè avèk entegralite moun nan, definisyon sante ke OMS defini an se sa: "Sante a se yon eta ki nòmal tankou, fizik, mantal ak sosyal, epi se pa sèlman absans afeksyon oubyen maladi yo"¹.

Pa kiryozi, nan tan ke n'ap viv kounye a, epi nan plizyè branch nan aktivite moun, se ti kras pa ti kras ke yo kòmanse ap konprann kisa lòm nan ye vrèman epi yo kòmanse ap travay pou bay yon repons entèdisiplinè ki plis efikas fas ak diferan pwoblèm ki afekte li. Yon chan kote bagay la parèt pi klè se nan pati lasante a, kote ke pa egzanp "yon reyaksyon kòm yon gran estrès kapab enlipe yon deranjman nan fonksyonman sistèm iminolojik kote ke yon maladi ki grav oubyen pa grav kapab enlipe yon kondisyon sikopatolojik, kòm yon depresyon"².

OBJEKTIF YO

- Konsidere lamarye a kòm yon inite ke de moun mete tèt yo ansanm yo fòm avèk pèsonalite ak karakteristik ki trè diferan men ki konplemantè.
- Rekonèt ke lamarye a merite grandi epi devlope entegralman.
- Konnen objektif ki etabli avèk Ministè pou Lamarye ki divize yo nan senk konpatiman tankou: espirityèl, emosyonèl, sosyal, fizik ak mantal.

LIDE PRENSIPAL YO

- Genyen yon nesosite ijan nan legliz lokal la pou ke genyen yon kreyasyon espas pou kwasans lamarye yo.
- Li enpòtan pou devlope yon ministè entegral plase pou fòtifye diferan konpatiman nan lòm ak maryaj la.

Nan sans sa a, Bondye fè nou dekouvri nan Pawòl li ke nou se moun ki byen konplè. Nan Mak 12:30-31, Jezi ki konsa: "Se pou ou renmen Mèt la, Bondye ou, avèk tout kè ou, avèk tout nanm ou, avèk tout lide ou, avèk tout fòs ou. Men dezyèm kòmandman an: Se pou ou renmen frè parèy ou tankou ou renmen pwòp tèt pa ou. Pa gen lòt kòmandman ki pi konsekan pase sa yo". Nan epòk sa a, Jezi te fè moun ki t'ap koute l yo konprann ke Bondye mande yon lanmou ki genyen aksyon ladan l epi lanmou an dwe sòti nan fon kè moun nan, se depi la ke Jezi remake chak konpatiman chak moun (Kè-emosyon, nanm-lespri, memwa-lespri, fòs-fizik ak pwochen-sosyal). Jezi te konnen ke moun ki t'ap poze l kesyon yo se te moun ki te genyen yon mak enklinalyon sou etid sou Pawòl la (lespri) epi ki pa egzanp neglije lanmou anvè pwochen an souvan (sosyal).

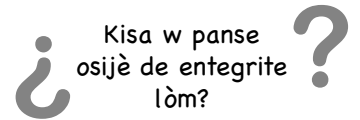
Nan Bib la genyen anpil kote ki montre kijan lòm se yon èt ki entegral. Koneksyon sa ki egziste ant sa ki mantal, emosyonèl ak fizik, ant sa ki pa klè ak sa ki klè. Nan Sòm 32:3, salmis David di konsa: "Tank mwen pa t' ankò vle rekonèt peche m' yo, mwen t'ap cheche sou pye. Tout lajounen, mwen t'ap plenn". Li te fè referans ak yon peche ki pat konfese, ke anmezi ke li te chita ap kache li nan fon kè l, se konsa li te afekte sante fizik li an kantite.

Nou menm lèzòm, nou fòme yon inite ki genyen plizyè pati ki diferan ki pa kapab neglije ni pou youn devlope plis pase yon lòt.



Li byen klè ke nou bezwen devlope chak branch ki nan nou. Nou menm lèzòm, nou fòme yon inite ki genyen plizyè pati ki diferan ki pa kapab neglije ni pou youn devlope plis pase yon lòt. Anplis de sa, lè de moun fòme yon relasyon matrimonyal, nou dwe rann nou kont de chak branch ki nan lavi chak koup pa sèlman kapab genyen plizyè nivo devlopman ki diferan, men pito, yo dwe mete tèt yo ansanm nan relasyon matrimonyal la.

Depi nan pastoral pou lamarye yo, nou bezwen devlope yon konsantrasyon entegral sou divès kalite pati nan moun nan, epi fikse zye sou anpil faktè ki antre nan jwèt kwasans ak devlopman matrimonyal la. Se poutèt sa ke nou pa kapab apwofondi nan branch espanyèl la sèlman, nou dwe ede lamarye yo wè plizyè kalite etap diferan ki entèaji epi ki bezwen trete.

Li pwobab pou ke nou atenn objektif sa jan sa dwe ye a, n'ap bezwen fè apèl ak plizyè moun ki pou ede nou trete tèm ki mansyone yo.



Pou ki rezon li enpòtan pou lamarye yo genyen yon espas?

Objektif jeneral ministè a

“Kreye plizyè espas kote ke lamarye yo kapab genyen tan pou yo grandi, devlope, rejwi, aprann ak pataje sa Bondye genyen pou yo ansanm”.

Objektif jeneral la se kreye plizyè espas , pou kisa ? . Ann gade reyalyte yon legliz lokal. Ti moun yo genyen espas yo ladan li, fanm yo genyen espas yo, jèn yo genyen espas yo, e lamarye yo? Li posib pou repons lan se non. Kòm abitud, lamarye yo pa genyen yon espas nan kalandriye reyinyon yo k’ap fèt nan legliz la. Yo toujou absan nan lespri moun k’ap fè planifikasyon jeneral pou legliz la.

Konsa, nou kòmanse kreye plizyè espas pou lamarye yo. Ann kreye plizyè espas eksklizif pou yo nan planifikasyon general legliz la. Nan espas sa yo, ann konsidere anglobe pi gwo kantite aspè ki posib ki konsidere objektif jeneral pou ke vrèman, lamarye yo kapab jwenn atansyon ak akonpayman nan relasyon yo a.

Objektif espesifik yo

Answit, nou pral prezante objektif espesifik yo nan chak branch avèk entansyon pou nou mete aksan entegral sou pastoral lamarye yo. Nan okenn manyè nou vle pataje yon gwo lis koze k’ap rive nan bout li, okontrè, n’ap atann pou objektif sa yo antre nan kontèks yo epi anrichi nan entansyon pou genyen yon pi gwo rezilta nan Ministè pou Lamarye yo nan legliz lokal la.

Pati espirityèl

Se klè ke sa gen pou wè avèk fondman pou lavi a (Jan 10:10) epi nou dwe asire ke pati espirityèl la byen kontwole, men pliske se branch ki plis gen konpetisyon sou li nan legliz la ki kapab yon tantasyon bò kote kowòdonatè yo pou yo ta rete san ke yo pa touche lòt branch yo. Li nesesè pou ke genyen yon ekilib ki bon avèk lòt branch yo. Se poutèt sa ke nou pwopoze objektif sa yo:

1. Rann kwasans espirityèl lamarye yo pi fasil. Pandan n’ap fè anpil etid bibliik, devosyonèl ak refleksyon kote y’ap kapab jwenn verite bibliik yo ki pratik pou lavi matrimonyal la.
2. Ede lamarye yo jwenn plan Bondye pou lavi yo. Sa kapab reyalize nan fè dekouvèt sou plan ke Bondye genyen pou lamarye yo nan plan orijinal ke Bondye te trase depi nan

kòmansman an. Apwofondi osijè de redanmsyon Kris la ak kijan sa touche lamarye a.

3. Fè lamarye ki poko konnen Kris yo apwoche bò kote Seyè a. Konprann ke akonplisman Gran Komisyon an (Matye 28:19-20) dwe reyalize nan lamarye yo tou, pandan y'ap mete lamarye ki pa kretyen yo ladan li pa mwayen plizyè aktivite ak relasyon ki kreye anpil koneksyon ki fasilite yon rankont avèk Seyè a.

Pati emosyonèl

Sa se yon branch ke nou bezwen travay anpil nan lavi nou. Lè pwoblèm emosyonèl la trete nan yon maryaj, se yon bagay ki bon anpil. Bondye te kreye nou avèk anpil emosyon epi li bay anpil nan sa selon sa ke Bib la di nou. Li pale de emosyon kòm lajwa (Sòm 30:11 ; Pwovèb 5:18), tristès (Pwovèb 15:17), remò (Ebre 12:15), kòlè (Pwovèb 15:1), lanmou (Mak 12:30-31) ak lapèrèz (Lik 12:7) ak anpil lòt ankò ki toujou la nan lavi nou ak lavi lamarye yo. Nou dwe konnen emosyon yo, nou dwe kapab distenge yo epi aprann kontwòl yo.

Pou pati emosyonèl la, nou konseye pou nou travay avèk objektif sa yo:

1. Chèche resous ak anpil enfòmasyon ki nesèsè pou lamarye yo travay relasyon matrimonyal yo a depi nan baz emosyonèl la.
2. Ofri anpil zouti k'ap kapab ede pou plizyè etap kriz diferan ki konn fè fas kare ak maryaj la (nesans premye bebe a, pèdi travay, lojman oubyen chanjman peyi, lanmò yon bebe, etc.).
3. Akonpanye ak gide lamarye yo pastoralman nan pwosesis gerizon emosyonèl yo.

Pati sosyal

Nan Pawòl Bondye, genyen yon aspè nan ministè Jezi a nou dekouvri ki te vrèman enpòtan ki se kominyon (koinonía). Ministè li te serye anpil, Jezi te toujou antoure avèk anpil moun, epi se Li menm ki te atire yo, li te manje ansanm avèk yo (Mak 2:16), li te konn vwayaje avèk yo (Jan 4), Li te konn al vizite moun yo lakay yo (Lik 19:1-14). Tout bagay sa yo se bagay ke disip li yo te kontinye fè aprè ke li te fin monte nan syèl epi yo te konsève sa kòm dinamik yon legliz ki vivan (Travay 2:46-47).

Horizontal lines for writing notes on the left side of the page.

Nan antouraj nou, sosyal la se yon bagay ki enpòtan anpil, se poutèt sa, nou dwe kreye espas pou yo epi ankouraje pou ke natirèlman yo kapab kòmanse antre nan kategori moun ki fenk konvèti yo. Se klè ke li enpòtan anpil pou ke genyen yon ekilib, deja ke atravè yon move tretman anvè zèv sosyal la, sa kapab afekte ministè a. Nou pwopoze objektif sa yo pou devlopman li:

“Lè yo desann atè, yo wè yon dife ki te limen sou rivay la avèk kèk pwason ap boukan-nen ladan li. Te gen pen tou. Jezi di yo: Pote kèk pwason nan sa nou fèk sot pran yo. Simon Pyè moute nan kannòt la, li rale prive a tou plen vin atè . . . Jezi di yo: vin manje . . . li pran pen, li ba yo. Li ba yo pwason tou” Jan 21:9-13

1. Ede nan pwosesis sosyalizasyon an ant lamarye yo nan kreye espas ak tan pou yo pase ti tan ansanm ap pataje.
2. Ouvè yon espas kote ke koup marye yo kapab pataje eksperyans yo youn ak lòt nan yon anviwònman konfyans ak konfidansyalite.
3. Etabli lyen ak koup marye ki pa konnen Kris la yon fason ki favorize evanjelizasyon yo.

Domèn fizik la

Pi lwen pase kouri dèyè yon mòd oswa ale ak tandans aktyèl la nan adorasyon kò a, la a sa ki demontre a se pran swen kò a kòm yon kreyasyon Bondye (Jenèz 2:7) ak yon tanp Sentespri a (1 Korentyen 6:19). Malerezman pa gen yon kilti pou swen sante a, epi nan anpil ka, sa fè moun yo vin tonbe nan divès pwoblèm nan relasyon maryaj la. Nan domèn sa a, li rekòmande pou travay ak objektif sa yo:

1. Konsyantize lamarye a pou l toujou veye sou kò patnè li a youn lòt, pandan y’ap fè analiz medikal ak rejim ki byen apwopriye.
2. Kreye espas pou ke lamarye a aprann jwi de kèk aktivite fizik, nan fè egzèsis, mach oubyen kèk espò estrès
3. Fè lamarye yo jwenn enfòmasyon ki bon pou koze aliman ki gen pou wè avèk anpil nesosite ke yo kapab genyen.


Patimantal

Branch mantal la dwe devlope menm jan avèk lòt yo, men nou dwe travay entansyonèlman nan sans sa, paske nou deja ap fè fas ak anpil pwoblèm debaz tankou manke enterè pou fè lekti.


Sa fè ke lamarye yo pa chèche fòm tèt yo, men pito viv sou sa ke lòt moun ap di. Pa kiryozi, Bondye atire atansyon nou nan Pawòl li, lè li di konsa: "Pa fè tankou chwal osinon tankou milèt ki san konprann. Yo blije mete bosal ak brid nan bouch yo pou donte yo. Si se pa sa, ou pa ka pwoche bò kote yo" Sòm 32:9. Lide sa montre ke se pa cheval ni milèt ke nou ye, nou genyen entèlijans kòm Kreyatè a epi nou dwe sèvi avèk li.

Lamarye yo dwe byen antre nan pati entèlektyèl la pou fè fas kare ak defi lavi matrimonyal yo. Pou travay ou a, nou pwopoze w objektif sa yo:

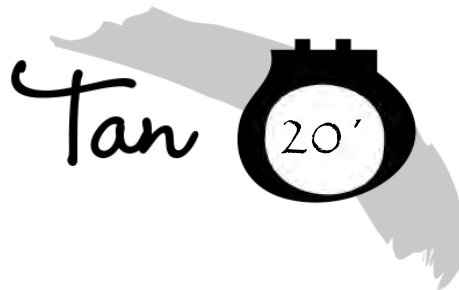
1. Founi enfòmasyon ki bon anpil pou yon lavi matrimonyal ki efikas.
2. Renouvle fason noupanse osijè de lamarye a pandan n'ap kreye plizyè pon ant prensip inivèsèl ak transandan Bondye avèk chak kilti patikilye ak pwòp kalite lamarye a.
3. Bay sipò pou ke chak jou moun ki marye yo kapab resevwa anpil prensip bibliki ki sòti nan Bondye.



Ki branch ou panse ki jwenn mwens swen? Pou kisa?



Aktivite yo



Enstriksyon yo

Pou kisa nou se èt ki entegral?

Lè n'ap konsidere entegrite lòm nan ak diferans li yo nan pati ki etabli pou travay, ekri yon aktivite pou kouvri chak objektif.

Espirityèl: _____

Emosyonèl: _____

Sosyal: _____

Fizik: _____

Mantal: _____

Lidè yo nan ministè a



Leson 3



Kowòdonatè lokal ak distrital yo

Sa a se yon aspè ki vrèman enpòtan pou devlopman ministè a. Li pa dwe yon bagay konsidere lejè men nonplis avèk egzajeryasyon. Jan sa se yon bagay ki mal lè moun panse ke nenpòt moun kapab dirije ministè sa, se menm bagay la tou si nou panse ke nou pap janm kapab jwenn yon moun ki byen plase pou dirije ministè sa. Tou de panse sa yo se bagay ki pa kòrèk ke depi yo kapab fè nou echwe depi avan nou kòmanse.

OBJEKTIF YO

- Rekonèt karakteristik nesèsè yo ki pou kowòdonatè Ministè pou Lamarye yo.
- Posede yon lide general osijè de fonksyon ke kowòdonatè Ministè pou Lamarye yo pral devlope yo.

LIDE PRENSIPAL YO

- Li enpòtan anpil pou nou konsidere moun ki pral responsab ministè Lamarye yo epi pou ke yo kapab konnen responsablite yo.

Kowòdonatè ministè pou lamarye yo pral anfas lòt lamarye yo toutan. Se poutè sa yo pral yon referans pou lòt lamarye yo epi yon egzanp pou swiv pou jèn yo k'ap panse pou yo fòmè pa yo a. Entansyon an pa genyen anyen pou wè avèk kowòdonatè ki pou vin òganize yon foul aktivite nan ane a, yo dwe moun ki genyen kapasite pou ke yo fè fas ak devwa sa avèk yon vizyon pastoral. Poutèt sa, epi avèk tout bagay sa yo nan lespri a, li nesèsè pou nou konsidere bagay sa yo.

Chwa kowòdonatè yo pou ministè pou Lamarye yo nan legliz lokal la se yon aspè ki trè enpòtan pou devlopman li. Nou pa dwe pran sa ala lejè epi nou pa dwe egzajere non plis.

Lapriyè: Se nòm al ke dezi kè nou pou sèvi antan ke èd nan yon neseseite epi pou ijans ki genyen pou elaji yon ministè k'ap ede nan neseseite sa ke nou neglije yon premye etap fondamantal nan chèche ovriye: lapriyè. Jezi te deja avèti nou osijè de mank ouvriye te deja avèti nou sou koze manke ouvriye a pou travay la, men tou, li te di nou ki kote pou n'al mande pou yo: "Mande mèt jaden an pou l' voye travayè nan jaden l' lan" Lik 10:2. Sa se yon prensip ki plis ke klè, tout ministè dwe kòmanse ak yon rechèch nan lapriyè devan Seyè a. L'ap ede nou jwenn moun ki byen plase pou pou fè travay ministè lamarye yo. Se pa tout bagay la sa, sa pa vle di ke travay la fini. Nou dwe chita dyaloge avèk yo, anseye yo, atende yo epi sèvi ansanm, menm jan Jezi te anseye nou an (Lik 6:12-20).

Lamarye: Li vin yon bagay ki fondamantal pou ke travay sa kowòdone pa mwayen yon lamarye. Se konsa menm ke nati maryaj la mande li. Lè se yon moun ki selibatè

L'ap ede nou jwenn moun ki byen plase pou pou fè travay ministè lamarye yo.

kit li ta yon gason oubyen yon fi k'ap mennen Ministè Lamarye yo, sa kapab debouche sou anpil gwo pwoblèm. E tou, nou dwe sèten ke se yon koup ki deja marye legalman nan leta ak legliz. Si sa nesèsè, nou dwe mande dokiman ki demontre pwosesis sa yo. Si yo se moun ki sòti nan lòt legliz oubyen denominasyon, nou kapab pale avèk pastè a oubyen otorite ki responsab yo osijè de sityasyon moun sa yo. Sa t'ap yon ti jan deranje si aprè yon bon bout tan, nou rive ap dekouvri kèk sityasyon ki pa nòm al nan kowòdinatè yo nan ministè a kote ke bagay sa yo ap afekte entegrite Ministè pou Lamarye yo.

Yon lòt kote, lè ke kowòdonatè ke nou genyen an se yon moun ki marye, li founi yon ekilib nan fason ke l'ap abòde pil pwoblèm ke Lamarye yo ap fè fas. Sa se pa yon ti koze, deja ke nan anpil okazyon, ministè pou lamarye yo konn gen tandans bloke nan fason ke pwoblèm yo ap abòde. Lè nou genyen yon koup an fas nou, nou kapab rive etabli yon ekilib ki san kòrèk k'ap rann ni fi, ni gason yo rive santi yo satisfè jan ke sa mande l la.

Manm legliz lokal yo: Jan ke nou te deja sot di sa, lamarye k'ap kowòdonatè ministè pou Lamarye yo pral sèvi yon modèl pou kongregasyon an toutan. Men m si yon moun vle oubyen non, depi yo pale de moun ki marye yo, se avèk yo ke moun yo pral panse kòm modèl pou kongregasyon an. Se poutèt

sa ke lamarye k'ap dirije a dwe yon manm ki toujou nan kominyon legliz lokal la. Sa vle di ke se yon moun ki genyen yon angajman ki sensè avèk Seyè a epi ki toujou aktif nan legliz lokal la. Li dwe asireman yon moun ki byen konnen doktrin legliz Nazareyen an epi ki angaje avèk li (Wè Manyèl Legliz Nazareyen 2013-2017, paj 26-33; Alyans Konpòtman Krentyen an, paj 42-54).

Bon temwayaj: Bon temwayaj la se yon kondisyon pou ke tout kretyen ranpli, li vin yon bagay ki toutafè fondamantal, sitou lè li okipe yon pozisyon dirijan nan legliz lokal la. Se pa yon kesyon pou vin "bon moun" oubyen karismatik, men se pito, kòman lamarye, yo se moun ki konsève epi mete an pratik tout valè ki gen pou wè ak Pawòl Bondye a nan lavi yo chak jou. Avèk sa, nou pa vle di ke pa li dwe yon lamarye ki pafè, tankou yon "pwodwi ki fini", san diskisyon. Nan sans sa a, nou pale de yon lamarye ki kenbe Kris la nan sant lavi ak relasyon yo, k'ap viv lavi matrimonyal yo a avèk pye yo sou tè a avèk yon vizyon bibliik epi ki itilize resous ki sòti nan Bondye yo pou fè fas kare ak divès kalite sityasyon ki prezante devan li.

Lamarye ki se kowòdonatè a dwe manm ki toujou nan kominyon legliz lokal la avèk yon angajman ki solid avèk Seyè a pandan ke l'ap montre sa pou jan li idantifye ak kolabore nan legliz lokal li.

Avèk yon lavi matrimonyal ki enteresan: Nou pale osijè de moun sa yo ki manifeste lajwa yo pou pataje pwòp lavi pa yo avèk lamarye a. Se pa yon kesyon de yon lamarye ki san defo, men pito se yon lamarye ki konnen kijan pou l fè fas ak chak difikilte epi sèvi yon modèl pandan l'ap demontre objektif Bondye pou chak moun ki marye yo. Yon lamarye ki ankouraje moun swiv egzanp li. Anplis de sa, nou kapab soulinye aspè sa yo:

Responsab: Lamarye ki se kowòdonatè a dwe responsab de tout angajman ke li te pran yo. Dat yo, orè, epi lye kote yo planifye pou aktivite yo dwe toujou respekte, paske depi sa ap chanje toutan, sa ap vin rann ministè a pa estab epi l'ap vin pèdi konfyans.

Avèk anvi pou li toujou ap fè preparasyon. Lamarye ki genyen responsablite sa dwe toujou ap prepare tèt li. Sa kapab yon bagay ki pa fòmèl, asiste kèk kongrè, atelye, kèk seminè; nan yon nivo ki plis fòmèl, li kapab reyalize kèk karyè eskolè pou sa, oubyen atache nan fè anpil lekti nan yon fason

**Ministè pou Lamarye yo
Deskripsyon fonksyon yo**

Responsablite: Kowòdonatè lokal¹

Pwen pou devlope: Legliz lokal la

Peryòd sèvis la: Nou sigjere ke se pou 2 lane epi avèk posiblite pou 2 lane pi plis, avèk tout revizyon anyèl yo.

Rapò: Ekri Konsèy ant Gran moun MEDFDI oubyen Komite MEDFDI lokal la.²

N'ap atann ke lamarye ki se kowòdonatè lokal Ministè pou Lamarye LAKO yo kapab yon ministè ki genyen bon temwayaj, epi ki toujou ap patisipe nan legliz lokal la. Sa dwe sèvi nan Komite Ministè pami Gran moun yo epi responsab de tach la.

Lamarye ki se kowòdonatè a dwe:

1. Detèmine nesosite ak enterè lamarye yo andedan kongregasyon lokal la, atravè obsèvasyon, etid ak nenpòt lòt fòm ki kapab posib.
2. Prezante yon plan travay avèk tout bidjè epi bay Komite Lokal Ministè MEDFDI nan mitan Gran moun yo oubyen komite lokal MEDFDI.
3. Kreye yon espas kote ke lamarye yo kapab genyen tan pou ke yo grandi, devlope, rejwi, aprann ak pataje ansanm tout sa ke Bondye ba yo.
4. Kreye epi fè piblisite pou aktivite lamarye yo, pa mwayen tout fòm ki posib yo.
5. Idantifye tout pati ki bezwen sipò yo andedan legliz la avèk kominote ke Ministè pou Lamarye LAKO yo kapab ede a.
6. Reyalize anpil etid bibliik, anpil gwoup de priyè ak anpil lòt mwayen pou ede lamarye yo nan devlopman ak kwasans esprityèl yo.
7. Ede lamarye yo devlope ak itilize talan yo, don avèk kapasite yo.
8. Ajoute tout pwogram legliz lokal la nan Ministè pou Lamarye yo.
9. Mete tèt nou ansanm avèk Kowòdonatè distrital Ministè pou Lamarye LAKO yo, ankouraje ak patisipe nan aktivite distrital Ministè pou Lamarye LAKO yo.
10. Pataje lide yo, enkyetid ak anpil konsèy pou amelyore ministè a avèk Kowòdonatè distrital Ministè pou Lamarye LAKO yo.

ENPÒTAN: Nan tout kominikasyon yo, nou dwe enfòme pastè a, Komite MEDFDI nan mitan Gran Moun yo oubyen konsèy MEDFDI lokal la.

Ministè pou Lamarye yo Deskripsyon fonksyon yo

Responsablite: Kowòdonatè distrital¹

Pwen pou devlope: Distri a

Peryòd sèvis la: Nou sigjere ke se pou 2 lane epi avèk posiblite pou 2 lane pi plis, avèk tout revizyon anyèl yo.

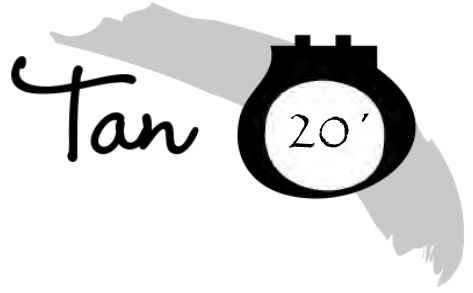
Rapò: Ekri Konsèy nan mitan Gran moun yo MEDFDI oubyen Komite MEDFDI distrital la ak Konvansyon distrital MEDFDI a.²

N'ap atann ke lamarye ki se kowòdonatè distrital Ministè pou Lamarye LAKO yo kapab yon ministè ki genyen bon temwayaj, epi ki toujou ap patisipe nan legliz lokal la. Sa dwe sèvi nan Komite Ministè pami Gran moun yo, si genyen, oubyen nan feblès Komite MEDFDI distrital la epi li dwe pran responsablite a li menm.

Lamarye ki se kowòdonatè a dwe:

1. Nan tèt ansanm avèk kowòdonatè Nasyonal la epi nan tèt kole avèk Ministè pou Lamarye yo LAKO rejyonal la, elabore yon Plan travay distrital pou Ministè Lamarye LAKO yo.
2. Motive, fòme epi ede nan devlopman Ministè Lamarye LAKO yo nan legliz lokal distri a.
3. Sèvi kòm yon sipò pou kowòdonatè lokal Ministè pou Lamarye LAKO yo.
4. Devlope yon estrikti administratif ak operatif nan distri a k'ap pèmèt devlopman ak kwasans Ministè pou Lamarye LAKO yo.
5. Byen konnen materyèl yo ki disponib nan Ministè pou Lamarye LAKO yo nan Rejyon Amerik Disid la.
6. Pataje enfòmasyon ke w resevwa nan Rejyon an, chan an ak peyi a avèk kowòdonatè lokal Ministè pou Lamarye LAKO yo.
7. Kreye epi aktyalize yon baz Enfòmasyon sou Ministè pou Lamarye ki egziste andedan Legliz Nazareyen yo ki nan distri a.
8. Kreye epi konsève aktyalizasyon yon Baz Enfòmasyon osijè de plizyè resous (nazareyen ak anpil lòt) ki gen relasyon ak plizyè pwoblèm ki gen pou wè avèk lamarye yo ki deja egziste epi lòt ki posib yo nan distri a.
9. Pataje lide yo, enkyetid ak anpil konsèy pou amelyore ministè a avèk Kowòdonatè Nasyonal Ministè pou Lamarye LAKO yo.

ENPÒTAN: Nan tout komunikasyon yo, nou dwe enfòme Siyentandan distri ak kowòdonatè Nasyonal Ministè pou Lamarye LAKO yo.



Aktivite yo

Enstriksyon yo

Byen brèf, detaye ki kèk etap ou t'ap aplike pou w fè apèl ak lamarye ki pou vin kowòdonatè ministè pou lamarye yo epi ki karakteristik yo ta dwe genyen.

Ekri yon plan travay ki posib pou tout yon lane pandan w'ap ajoute yon bidjè ladan li.

Kou prematrimonyal yo



Leson 4



OBJEKTIF YO

- Bay oryantasyon osijè de enpòtans pou devlope yon kou prematrimonial kòm yon pati nan Ministè pou Lamarye yo nan legliz lokal la.
- Rekonèt plizyè aspè diferan ki dwe konsidere nan lè gen devlopman yon kou prematrimonial.

LIDE PRENSIPAL YO

- Kou prematrimonial la se yon kou ki pa dwe manke nan legliz lokal la akòz de enpòtans ke li genyen nan preparasyon fiyanse yo pou lavi matrimonyal yo.
- Tèm ki dwe trete yo fèt pou y'atenn tout aspè nan lavi matrimonyal yo ki gen pou wè avèk yon vizyon bibliik epi ki byen klè.
- Sesyon kou prematrimonial yo dwe reyalize avèk tan nesèsè pou ke kapab genyen yon pi bon aprantisaj posib pou moun ki pral marye yo.
- Nou dwe pran an konsiderasyon tout moun sa yo ki pral pataje kou prematrimonyal ak responsablite ke sa mande.

Pou kisa kou prematrimonyal yo?

Lè yon moun montre nou fotografi maryaj li, nou byen sezi akòz de tout bèl bagay ke nou wè, men nou pa janm konnen tout sa ki te pase avan ke moman sa te rive: seremoni an, chanjman bag yo, "Wi, mwen dakò" a!, bizou ak fèt la.

Depi nan pwopozisyon pou nòs la, deklarasyon paran yo, fanmi yo, zanmi yo, detay papye yo, òganizasyon fèt la ak lin de myèl la jou maryaj la, genyen yon bann bagay ak lojistik byen detaye ki dwe pase.

Men aprè tout bagay sa yo ki pase nan yon ti kout zye, nouvo lamarye sa yo rejwenn yo fas ak yon lavi ansanm ki pral reprezante yon defi san fen ki pral pèmèt ke anpil fwa, yo pat genyen okenn preparasyon. Konsyan osijè de sityasyon an, depi nan Ministè pou Lamarye yo nou dwe akonpanye pwosesis sa. Si vrèman li difisil pou detèmine lè moun yo pare moun yo marye, wi, nou kapab oryante ak konseye ak atende fiyanse yo nan pwosesis la. Apati de la, se yon bagay ki fondamantal pou ofri kou prematrimonyal k'ap ede yo konprann lavi ki gen pou vini an avèk yon vizyon bibliik.

Enpòtans yon kou prematrimonyal plase pou ede fiyanse yo wè anpil aspè ki enpòtan ki pral akonpanye yo pandan tout lavi matrimonyal yo. Aspè ki dwe trete sa yo pral ede yo fè fas ak lavi yo chak jou kòm moun ki marye, ak konba ke moun ki marye sa yo pral fè fas.

Si kou prematrimonyal yo ap gen pou yo reyalize a konsyans ke se eleman prevansyon anpil sityasyon ke lamarye a pral rezoud. Sa pral yon preparasyon pou jwi chak moman nan lavi lamarye yo. Konsènan sa, genyen

yon ankèt ki fèt nan peyi Etazini, "otè ki gen plis nivo satisfaksyon ak angajman nan maraj ak nivo yo te jwenn patisipasyon nan edikasyon prematrimonyal la te asosye nan konfli ki pi ba, epi tou avèk mwens posiblite pou divòs"¹.

Enpòtans kou a

Malgre tout ansèyman yo genyen enpòtans imedyat yo, li enpòtan pou nou konprann ke enpòtans yon kou prematrimonyal dwe konsidere pou yon peryòd ki kout epi long tou pou moun ki marye yo. Genyen anpil fiyans ki pran sa alalejè, kòm yon ti demach oubyen yon ti kondisyon ke yo dwe ranpli. Konpòtman sa malerezman fè yo manke benefisyè kou prematrimonyal yo kapab ofri a.

Enpòtans yon kou prematrimonyal la pou ede moun wè tout aspè lavi matrimonyal yo depi davans.

Poutan, genyen anpil koup fiyans ki pwofite chak ansèyman epi nan moman kote yo pran konsyans de enpòtans li, yo plase li nan lavi yo epi (tou depann de ansèyman an), yo mete l an pratik menm depi lè yo fiyans a pandan ke y'ap resevwa kou prematrimonyal la. Paske genyen yon bagay ke nou dwe klè sou li, ke menm si li pap prepare moun yo konplètman pou kesyon maryaj la, men yo dwe konnen aspè fondamantal yo pou lavi matrimonyal la epi resevwa oryantasyon osijè de dosye sa.

Tèm ke yo dwe konsidere nan yon kou prematrimonyal

Menm si genyen anpil tèm pou trete, li enpòtan pou ke nou wè kèk tèm de baz ak fondamantal pou moun sa yo ki apèn kòmanse yon lavi matrimonyal. Yon kou prematrimonyal se pa konsèy ni terapi pou koup. Se poutèt sa, yon kou prematrimonyal pral touche tout aspè jeneral yo san rantrè nan patikilarite chak ka. Okontrè, kontni an avèk aksyon Sentespri a pandan moman dewoulman kou yo kapab fè chak moun santi yo motive pou travay tout aspè ki merite sa nan lavi ak relasyon fiyansay ak fiti fwaye yo a.

Answit, n'ap prezante yon lis tèm ki konsidere kòm fondamantal pou ajoute nan kou prematrimonyal la:

Angajman: Se yon bagay ki trè bon pou ke fiyans yo konprann enpòtans angajman matrimonyal la, ak valè pwomès oubyen ve ke yo fè youn anvè lòt nan jou maryaj la. Anpil fwa, sa konn atire atansyon epi, nan kèk okazyon, li konn menm chokan pou ke chak fiyans travay avèk pwomès yo, li yo, koute yo epi dekouvri enplikasyon ke yo genyen.

Malgre ke tout ansèyman gen yon sijè ki abòde imedyat, sijè ki abòde nan yon kou prenatipyal dwe konsidere an mwayen ak long tèm pou lavi nan lavni antanke lamarye.

Lòt aspè ki pouse moun yo rive pran angajman an se rezon sa yo ki fè ke fiyans yo deside marye. Anpil ladan yo se rezon ki lakoz ke

Èske w panse yon kou prematrimonyal se yon bagay ki nesesè? Pou kisa?

anpil moun deside fè lavi yo ansanm epi fòm yon relasyon matrimonyal, men, èske yo se bagay ki kòrèk? Èske yo se bagay ki enpòtan? Èske yo kapab twonpe tèt yo? Tout rezon yo merite sibi analiz ak tretman atravè limyè Pawòl Bondye a, paske se yon bagay ki fondamantal pou ke moun ki pral marye yo konprann ke maryaj la se yon relasyon ki gen pou wè ak lanmou avèk angajman pou tout lavi.

Kominikasyon: Kominikasyon an se yon bagay ki fondamantal nan lavi lòm, se tèlman verite, san li menm, n'ap mouri. Kominikasyon an se yon eleman ki travèse lavi matrimonyal la konplètman. Moun ki fyanse yo dwe konprann sa byen epi yo dwe aksepte li kòm zouti fondamantal pou konstwi yon relasyon matrimonyal ki san tach.

Kominikasyon efektiv la kòm zouti endispansab nan fwaye a genyen plizyè aspè de baz ke yo dwe konprann ak itilize pou ke relasyon matrimonyal la kapab grandi ak devlope avèk sante. Aspè tankou toujou prè pou bay atansyon, tandrès, kominikasyon vèbal oubyen non vèbal, konstriksyon dyalòg, bay tout sa patnè a di enpòtans, bon konpòtman, senserite ak onètete pa dwe manke nan yon kou prematrimonial. Fòk nou fè fyanse yo konnen tou ke se yo menm ki responsab pou ke yo bay priyorite ak chèche tan pou yo devlope yon kominikasyon matrimonyal ki efektiv pandan tout lavi matrimonyal yo a.

Wòl yo: Lè nou pale de wòl yo, anpil fwa genyen moun ki konprann ke nou vle pale de pouvwa, siperyorite, chèf ak otorite, yon bann aspè ki pa gen pou wè avèk relasyon matrimonyal epi ki pat janm nan lespri Kreyatè relasyon matrimonyal la (Jenèz 1:26-17; 2:24; 1:28-31). Pou sa ki gen pou wè avèk tèm sa a, yo jis baze sou anpil modèl kiltirèl, familyal ak tradisyon bibliik depi lontan, sa ki te mennen fristrasyon, doulè ak tristès nan lavi anpil moun. Se poutèt sa, nan yon kou prematrimonial li enpòtan pou ke genyen refleksyon sou modèl ke Pawòl Bondye a etabli pou lamarye a.

Sa ap bon anpil pou ke depi nan preparasyon an, pou ke moun ki pral marye yo deja konnen ke se inite a ki sou tout lòt pozisyon endividyèl. Ke nan Kris la, lamarye a genyen yon lòt estati (Matye 19:4-6). Lamarye a se yon inite nan kominikasyon kote ke wòl yo ap antre sòti epi vire toutotou de nesosite ak kapasite moun ki gen pou wè yo. Akonpayman, kolaborasyon ak solidarite yo dwe toujou la epi tèt ansanm nan lanmou youn avèk lòt pa dwe janm manke.

Finans yo: Pwoblèm ekonomik yo se youn nan anpil konfli matrimonyal yo epi ki lakoz anpil relasyon matrimonyal kraze. Tèm finans lan vin yon tèm ki vrèman difisil pou moun trete epi nan anpil okazyon, lamarye yo "rezoud" yo nan yon fason ki mennen yo nan reziyasyon, tristès ak remò.

Tèm pou byen trete koze finans yo se yon bagay ki fondamantal pou touche avèk moun sa yo ki deside pataje lavi yo nan maryaj la. Finans yo tou dwe pale de lafwa nou nan Bondye epi reflete inite

Lavi espirityèl: Plas pou ke Bondye okipe andedan nouvo relasyon matrimonyal sa a definitivman dwe trete nan yon kou prematrimonial. Genyen anpil moun ki marye epi nouvo woutin nan anvlope yo epi se kòm si tout bagay byen monte pou fè yo ale lwen Bondye. Genyen anpil moun ki marye nan legliz paske se yon rityèl eklezyastik, genyen anpil lòt ki fè l paske se yon tradisyon familyal, yon kondisyon pou ranpli oubyen yon demand sosyal, tout rezon yo kontribye pou desann valè objektif Bondye nan relasyon matrimonyal la ak lavi yo.

Fiti mari ak madanm yo dwe jwenn oryantasyon sou enpòtans konstriksyon yon relasyon espirityèl solid antan ke lamarye. Se yon bagay ki fondamantal pou afime anpil prensip debaz tankou: nou te kreye pou nou te toujou rete tou prè Kreyatè a epi lamarye se yon bagay ki te kreye nan yon kominyon ki byen pwofon avèk Bondye kote ke nou dwe rete epi non sèlman retounen kote l lè n'ap fè fas ak yon kriz.

Lòt prensip santral nan lavi lafwa nouvo lamarye yo pral patisipe nan legliz la ak devlopman don li yo. Aspè ki pran transande lamarye a menm, deja ke si pitit moun sa yo ap leve nan anbyans legliz la pral nan favè yo pou devlopman pwòp eksperyans yo nan lafwa kretyèn nan.

Kantite tan ke kou a dwe dire

Kantite tan an dwe dire a sipoze varye konfòm ak materyèl k'ap itilize a ak disponiblite tan fiyanse yo ak moun sa yo k'ap pataje kou a.

Malgre ke tout ansèyman gen yon sijè ki abòde imedya, sijè ki abòde lan yon kou prenipsyal dwe konsidere nan mwayen ak long tèm pou lavi nan lavni antanke lamarye.

Li enpòtan pou ke nou pa pran bagay sa yo a lalejè epi mete tan disponib pou nou abòde chak tèm. Li enpòtan anpil pou nou prepare sesyon sa yo depi davans pou ke fiyanse yo kapab byen konprann chak ansèyman. Si yo reyalize twò pwòch dat maryaj la, li posib pou ke fiyanse yo pa vyen pwofite yo akòz de anpil travay yo gen sou do yo ak estrès ke koze maryaj la konn bay.

Kapab genyen sesyon ki dire de 60 oubyen 90 minit pou chak tèm pou yon sèten nonb de klas ki kapab fèt chak semèn. Ant yon semèn ak yon lòt, nou kapab bay travay tankou fè lekti, gade fim, fè tès, fè etid sou kèk pasaj ki nan Bib la, ak anpil lòt bagay ankò. Yon opsyon se fè de retrèt ki kapab dire yon jounen ankò pou yo chak, sa ap pi bon si se plizyè koup fiyanse ki va asiste kou a. Lòt opsyon ki genyen se reyalize li youn pa youn, de oubyen twa week-end, selon nesosite ki genyen pou nou wè tout tèm yo.

Kilès moun ki kapab fè kou a?

Se kapab pastè yo, pastè a avèk madanm li (si madanm nan pa paste) oubyen yon lamarye ki genyen anpil eksperyans. Li pa rekòmande pou se yon lamarye ki fenk marye oubyen ki genyen yon kriz matrimonial san rezoud.

Men wi, li enpòtan pou ke se yon lamarye ki atire moun akòz de egzanp ke yo bay epi ki pa genyen yon konpòtman negatif ki kapab deranje moun lè y'ap fè kou a. Li dwe yon lamarye ki angaje epi ki pran oserye chak opòtinite ke kou prematrimonyal la ofri yo pou priye pou fyanse epi akonpanye yo nan pwosesis pou yo vin madanm ak mari a.

Kou prematrimonyal pou fwaye yo

Lè nou pale de kou prematrimonyal yo, nou toujou panse avèk fyanse yo ki pat ko janm marye avan, ni t'ap viv ansanm antanke koup. E poutan, reyalite aktyèl la se yon lòt bagay. Nan moman sa, genyen anpil moun, ni jèn, ni gran moun, yo mete tèt yo ansanm pandan anpil ane epi viv san yo pa marye, genyen anpil ladan yo ki marye devan leta, men yo pa chèche benediksyon Bondye, genyen anpil ki separe epi anpil lòt plase epi anpil lòt divòse epi tounen remarye. Yon lòt kote, jodi a se yon bagay ki komen pou nou jwenn anpil moun ap pale de fanmi ki deja kreye yo², moun sa yo ki marye ak lòt moun ki te deja genyen yon fanmi epi rekòmanse yon nouvo fanmi ansanm.

Genyen anpil nan moun sa yo ki konnen Seyè a epi rive nan legliz la, yo kòmanse ranfòse relasyon yo avèk Kris la epi Li pèmèt ke genyen anpil chanjman nan lavi yo. Ant chanjman ak ranplasman sa yo, yo kòmanse santi anvi pou yo ouvri yon pwojè pou vini devan lotèl Seyè a. Pa mwayen Ministè pou Lamarye yo, nou dwe ankouraje desizyon sa epi fè tout sa ki depann de nou pou ke redanmsyon Kris la kapab rive atenn relasyon matrimonyal yo tou. Sa vle di ke yo se kandida pou yo patisipe nan kou prematrimonial la, malgre ke yo deja genyen yon istwa lavi ansanm. Avèk yon vizyon pastoral, nou pa dwe kite opòtinite sa pase pou nou pa ta pataje tèm matrimonyal enpòtan yo depi yon pwen de vi bibliik pou bay sipò ak rekonstriksyon lavi ke Bondye ap fè nan yo (Jan 10:10; 2 Korentyen 5:17).

Eksperyans montre ke kou prematrimonial yo pote yon gwo diferans nan lavi lamarye ki byen resewa yo a epi sa aplike pou moun sa yo ki te deja viv ansanm avan yo te marye, sa ki bon yo se eksperyans ki trè bèl epi ki montre ke li enteresan pou yo marye dapre Pawòl Bondye a epi wè kisa li di konsènan sa tou.

Yon opòtinite pou kontribye

Nou dwe pwofite chak opòtinite ke Seyè a bay pou kontribye, depi nan Pawòl Bondye a, pou rive nan konstriksyon maryaj ki sen yo; nan sans sa a, kou prematrimonyal la se yon bèl opòtinite pou fè l. N'ap pwoche bò kote fyanse oubyen moun k'ap viv ansanm yo avèk Bondye epi nou pataje prensip Pawòl Bondye yo nan yon anviwònman diferan kote ke, atravè klas yo, n'ap konstwi yon relasyon ki bay sipò ak akonpayman nan nouvo pwojè a.

Kwasans matrimonyal



Leson 5



OBJEKTIF YO

- Konprann kòman sa enpòtan pou ke legliz lokal la genyen yon espas ki eksklizif pou moun ki marye yo.
- Rekonèt enpòtans ki genyen pou akonpanye lamarye yo nan devlopman ak kwasans relasyon yo pandan n'ap founi anpil zouti pratik k'ap ede yo pran fòs nan relasyon matrimonyal yo.

LIDE PRENSIPAL YO

- Avèk yon vizyon ki sòti nan Bondye, maryaj la se yon òganism vivan ki genyen tandans natirèl ki vize kwasans lan.
- Bondye te kreye maryaj la pou ke gason an avèk fanm nan viv nan yon pwojè inite ansanm pandan tout lavi, ki pa genyen anyen pou wè avèk lòt relasyon imèn.
- Travay pou kwasans matrimonyal la dwe okipe yon gran pati nan tan avèk enèji nou.
- Lè n'ap prezante tèm yo, nou dwe fè efò pou ke nou rann Pawòl Bondye a pratik epi nan fason sa a, nou kapab bay yon bon sipò ak lamarye yo k'ap travay nan kwasans relasyon yo a.

Entwodiksyon

Nan Jenèz 2:24, Bondye te di: "Se poutèt sa, gason an va kite papa l' ak manman l' pou l' mete tèt li ansanm ak madanm li, pou tout de fè yon sèl". Kesyon ki prèske oblije ke manda Bondye a bay kòm rezilta se, bon kòman sa fè posib? Apot Pòl menm rekonèt sa kòm yon gran mistè (Efezyen 5:32). Mistè ke nou kapab dekouvri, si nou dispoze nou entansyonèlman pou yon kwasans dirab konsènan relasyon matrimonyal la.

Kèk fwa, nou toujou tande yo di "...epi y'ap vin yon sèl chè" li fè referans ak inyon seksyèl. Si sa se vre, sa fè pati de yon vizyon ki pa dirab, deja ke vin "yon sèl chè" oubyen "fonn nan yon sèl moun" genyen anpil liy ki pral enplike yon travay ki soutni chak jou. Se travay sa nou bay pote non kwasans matrimonyal.

Pou tout lavi

Plan orijinal Bondye a se pou tout lavi. Pa gen okenn posiblite pou abandone pwojè vin "...yon sèl chè". Lamarye a ebyen te panse nan yon pwojè angajman ki dirab pou tout lavi.

"Fonn youn nan lòt pou vin fè yon sèl" gen plizyè kwen ki pral mande yon travay ki dirab nan lavi chak jou.

Jezi te reyafime lide orijinal ke Papa a ak Lespri Sen an te fè ansanm, lè ke Li te di: "...sa Bondye mete ansanm, piga okenn moun separe yo".

Panse avèk maryaj la avèk yon vizyon ki sòti nan Bondye vle di abandone posiblité pou separasyon ak divòs. Sa vle di travay pandan n'ap angaje nou (chak jou) nan kwasans ak ranfòsman relasyon matrimonyal la. Nan sans sa a, li enteresan pou ke nou rive wè dekouvèt ke Institute for American Values nan peyi Etazini te bay nan yon rapò nan nivo nasyonal kote ke li revele ke "de nan chak twa gran moun ki te evite divòs nan maryaj yo viv mal alèz, senk ane pi ta yo te bay rapò kijan yo te gen kè kontan nan maryaj yo a".¹

Nan menm liy panse a, Michele Weiner-Davis, yon terapet ameriken ki byen koni di konsa ke "etid yo demontre ke koz prensipal ki fè moun rive divòse yo se pa move tretman fizik oubyen vis, men pito se mank de kominikasyon, mank de afeksyon ak diskisyon... An reyalyte, mwen pa kwè nan kesyon 'sove maryaj yo' men pito se mete fen avèk vye a pou kòmanse avèk yon lòt ki tou nèf avèk menm moun nan".²

Nou dwe rekonèt ke ni maryaj, ni divòs la se pou tout lavi. Se poutèt sa, depi nan Ministè pou Lamarye yo, nou pa kapab sispann demontre ke maryaj la se pou tout lavi, bliye kesyon divòs la epi angaje nou pou nou travay nan kwasans matrimonyal moun sa yo ke Bondye pèmèt nou dirije.

Pran nesans pou grandí

Genyen plizyè otè avèk etid sou maryaj ki rive gen menm lide ke sa se yon òganis vivan epi tandans natirèl li baze sou kwasans. Nan menm pwosesis natirèl kwansans sa a, menm jan ak resous imèn yo, maryaj la gen pou l travèse plizyè etap devlopman ki trè diferan. Bagay sa yo kapab genyen plizyè nimewo ak non ki diferan, men nan tèm jeneral yo, nou kapab siyale bagay sa yo: (1) koup la rekonèt youn lòt, (2) yo kòmanse yon relasyon ki estab, (3) yo marye, (4) yo komanse lavi a ansanm, (5) premye ti bebe a pran nesans, (6) kriz mwayennaj la, (7) nich avid la ak (8) retrèt la.

Tout etap maryaj yo enpòtan anpil, déjà ke sitiyasyon konfliktiv yo k'ap parèt nan chak etap, yo pral detèmine pa mwayen etap devlopman yo kote ke lamarye a ap travèse a. Epi yon lòt kote, chak lamarye genyen pwòp pwosesis yo pou yo travèse plizyè etap diferan yo.

Blank lined area for writing notes.

Èske w dakò ke maryaj la se pou tout lavi?

Kisa w panse osijè de deklarasyon: Nou pa yon bann pwodwi ki fini?

Chak etap diferan ke yon koup ap travèse, yo prezante defi ak obstak ki ofri anpil opòtinite inik sou aprantisaj ak kwasans.

Enpòtans ke nou dwe souliye la a, se ke chak etap ke yon koup pa ap travèse, yo prezante anpil defi ak anpil obstak ki ofri anpil opòtinite aprantisaj ak kwasans san parèy. Konpreyansyon sa se yon bagay ki vrèman enpòtan pou ke lamarye a pa dezespere epi fè fas ak sitiyasyon ke chak etap pote yo avèk kalm. Nan menm fason sa a, li pral grandi ak pran fòs tou natirèlman.

Kwasans matrimonyal la se kle a

Grandi a se yon mo kle nan lavi matrimonyal la. Menm jan ke lavi moun toujou nan yon etap de kwasans, se menm jan tou pou lavi matrimonyal la. Nou pap janm kanpe nan wout, n'ap toujou ap sibi chanjman ak aranjman. Sa ta dwe yon atitid natirèl pou moun ki marye yo, men nou dwe kwè ke sa pa vini tou natirèl ak tout maryaj la. Se poutèt sa, nan Ministè pou Lamarye yo, nou fè apèl pou ke lamarye yo jwenn atansyon nan men moun ki déjà marye yo, pou ankouraje yo, enspire yo, gide ak akonpanye yo nan kwasans yo.

Depi nan Ministè pou Lamarye yo, nou travay sou yon baz ke "nou kapab toujou vin pi bon", pliske nou pap janm kapab konsidere nou kòm moun ki pafè nan relasyon nou epi nou pa genyen anyen ki nouvo pou nou aprann. Nou pa yon bann pwodwi ki déjà fini, nou kapab toujou grandi, nou kapab toujou simonte obstak yo pou atenn yon pi wo nivo nan lavi fwaye lamarye yo.

Vizyon sa nan pratik ministeryèl la pral ede nou konvoke lamarye yo. Lè nou òganize aktivite pou lamarye yo, genyen yon lide ki fè konnen ki moun ki dwe asiste aktivite sa yo ki se lamarye ki gen pwoblèm. Lamarye sa yo k'ap mache "mal". Rezilta panse sa se ke lamarye sa yo ki konsidere yo byen, pa patisipe epi sa yo ki konnen ke maryaj yo a pap byen mache jan sa dwe ye a, yo pa fè l pou bay aparans ke y'ap mache mal fas avèk lòt yo.

Nou kapab toujou vin pi bon, sa dwe vizyon pa nou pou avansman ministè a. Fason sa pou nou ankouraje kwasans matrimonyal la pral ede nou evite kout dwèt ak kritik ; pou fè fas ak nesosite pou toujou travay pou kwasans relasyon nou an avèk bon konprann ; epi mete nou egal avèk lòt yo pou nou travay ansanm; sa dwe fèt pou chak koup, depi nan etap kote li plase a epi avanse a yon nivo satisfaksyon ki majè nan fwaye a.

Tèm pou ede nan domèn kwasans lan

Pou sa ki gen pou wè ak lamarye a, tèm ki pral trete yo dwe varye, men yo dwe gen menm sans, menm si yo genyen plizyè vizyon. Nan okazyon sa yo, nou kapab trete plizyè tèm ansanm

déjà ke pa fwa, tretman yon tèm ap anglobe plizyè lòt, men se avèk plizyè vizyon diferan. Sa a pral ban nou opòtinite pou ke nou prezante tèm yo sou plizyè ang diferan, pandan konsa n'ap ede yo byen konprann yo.

Yon bagay ki vrèman enpòtan se paske depi nan Ministè pou Lamarye yo, nou dwe fè efò pou ke nou pote tèm matrimonyal yo sou yon teren pratik. Lè ke nou elwaye nou de ekspozisyon majistral la epi chèche pataje tèm yo nan yon fason pou ke lamarye ki patisipe yo aprann yon bagay ki efikas pou reyalite li a kòmanse mete yo an pratik nan relasyon yo a. Nou pa dwe janm bliye ke maryaj la te yon pwojè ki te planifye nan syèl la pou ke moun viv li sou tè a.

Answit, n'ap prezante yon lis tèm ki pa menm konplèt, ki kapab ede nou lè n'ap panse ak tèm aktivite yo andedan mak kwasans matrimonyal la:

Kominikasyon

Vèbal

Non vèbal

Anpil atansyon

Diferans ant gason avèk fanm

Fizik

Sikolojik

Emosyonèl

Prensip bibliik pou lamarye yo

Egalite Inite

Konplemantarite

Konfli yo

Yon bagay natirèl

Kòman pou kontwole yo

Padon an

Finans yo

Bidjè a

Depans yo

Ekonomi ak envèsyon yo

Fanmi alonje a

Kisa kite manman ak papa vle di
Marye (Kay pou yo de a)
Plas pou fanmi yo

Wòl yo

Kilès yo ye epi kòman yo fonksyone?
Pitit fi, pitit gason, madanm, mari, manman, papa, gran, gran
papa...
Kilès moun ki fè kisa?

Lavi seksyèl lamarye a

Lanmou
Satisfaksyon youn anvè lòt
Pa genyen ni dwa ni devwa

Lasante fizik moun ki marye yo

Alimantasyon ki sen
Egzèsis souvan
Repo adekwa

Lasante espartyèl moun ki marye yo

Relasyon pèsònèl avèk Bondye
Pratik Pawòl Bondye a avèk patnè mwen
Plas legliz la nan lavi nou

Administrasyon tan an nan fwaye a

Lòd priyorite yo
Yon kalandriye
Sa ki enpòtan ak sa ki ijan

Yon bagay anplis pou nou konsidere

Pou anpil rezon ke nou pa kapab konte, genyen anpil koup
jwenn li difisil pou yo admèt ke yo bezwen sipò. Finalman, l'ap
etranj anpil pou yo ta ale wè yon koseye oubyen al fè yon terapi
matrimonial, avèk nou oubyen avèk lòt pwofesyonèl yo. Men si
aktivite kwasans matrimonyal yo byen prepare ak devlope nan
yon fason ki byen pratik, nou kapab ede lamarye sa yo. Nou pral
kontribye nan yon fason dirèk ak anonim, déjà, nan devlopman
chak aktivite, moun yo kapab idantifye yo avèk pwoblèm ki

prezante yo, repase tèt yo avèk egzèsis ak jwèt ki pwopoze yo, nan reflechi avèk Pawòl Bondye a ki ekspoze, epi anbrase bagay sa yo ke yo konsidere ki enpòtan epi kapab ede nan relasyon matrimonyal yo a.

Temwayaj

Sa fè depi kèk tan, nan yon retrèt ke nou te òganize pou lamarye yo, nou t'ap pale avèk yon koup ki te enskri nan aktivite a, men akòz de pwoblèm yo t'ap andire, yo te gen difikilte pou yo te asiste. Se te yon koup ki te deja gen plizyè lane depi yo te marye ak yon gwo istwa konfli ki pa janm ko rezoud. Kèk tan avan, yo te déjà prezante plizyè kad kritik ak tantativ divòs.

Yon jou, avan ke Retrèt la te kòmanse, byen bonè nan maten, yo te voye yon mesaj ban nou pou di nou ke yo te deside al asiste epi yo te pran desizyon pou yo te divòse.

Nou priye epi atravè menm wout sa, nou pale avèk yo epi nou te eseye fè yo konprann ke asiste aktivite a te genyen anpil avantaj epi yo te sipoze bay youn lòt yon opòtinite. Nou t'al dòmi san konnen si yo t'ap gen pou yo asiste oubyen non.

Nan demen maten, yo te vin parèt. Menm kote a yo te abòde nou epi yo te vle resevwa yon seyans de konsèy. Nan Retrèt yo, plizyè aktivite diferan yo okipe tout tan yo ki lakòz ke pa genyen okenn espas de tan pou ke no uta chita bay konsèy. Nou te ankouraje yo chita asiste aktivite yo pandan nou t'ap eseye wè nan ki moman n'ap kapab chita pou konseye yo.

Yo te patisipe nan tout aktivite yo epi yo pat janm pwoche bò kote nou ankò avèk lide pou mande konsèy. Lè aktivite a fini, nou te di yo ke nou te disponib epi nou te kapab pran yon tan pou sesyon konsèy ki te "nan randevou". Se konsa, nou youn te kenbe men lòt avèk souri sou lè yo kote yo t'ap di nou: "Li pa nesesè ankò. Nou pa t'ap vini paske nou te deside divòse...Men pandan nou vini nan Retrèt la epi nou patisipe, nan chak aktivite nou te kontinye ap resevwa repons pou sitiyasyon nou an. Kounye a nou prale avèk yon bon kantite bagay ke nou dwe chanje...nou pral travay nan relasyon nou an, nou pap divòse ankò kounye a".

Lamarye yo nan kríz





OBJEKTIF YO

- Konprann siyifikasyon lamarye nan kriz, konsekans ke li genyen yo epi kòman nou kapab ede.
- Konprann ke atravè yon bon mannèv kriz lamarye yo pral kapab fòtifye ak grandi nan relasyon yo a.

LIDE PRENSIPAL YO

- Malgre tout efò ke nou te fè pou nou te deja gen avètisman, nou pa dwe siprann nou de konbyen lamarye yo ap fè fas ak gwo kriz.
- Kriz la se yon opòtinite anplis pou ke Ministè pou Lamarye yo fè yon kontribisyon ki enteresan, pandan n'ap ofri yon vizyon pozitif ak esperans pou ke chak lamarye travay kriz la kòrèkteman epi grandi nan relasyon yo a.
- San gade ki kalite kriz ke yon lamarye ap travèse, Ministè pou Lamarye yo dwe akonpanye pwosesis la nan lanmou epi founi tout resous ke li kapab yon fason pou ke li rive jwenn solisyon an.

Entwodiksyon

Pou anpil moun nan nou, travay ke nou vle reyalize avèk vizyon pastoral la gen pou wè, de yon fason oubyen yon lòt avèk prevansyon kont kriz yo. Lè nou di de yon lòt fason an, li gen pou wè avèk fòm moun yo pou ke yo kapab fè fas ak diferan sikonstans lavi a epi evite rive tonbe nan yon kriz. Depi nan ekspozisyon Pawòl la pou rive nan okazyon pou fè dyalòg, pase pa etid biblik an gwoup yo, klas Lekòl Dominikal yo ak fòmasyon disip pèsònèl yo ak anpil lòt bagay ankò, yo se espas ki la pou ke moun yo resevwa dòz k'ap ede yo fè fas ak divès sityasyon ki prezante devan yo nan chak etap devlopman yo. Pa genyen dout paske se konsa sa ye. Genyen anpil efò ki fèt pou sa, genyen yon gwo resous ki investi nan sa, men nou dwe konsyan tou ke genyen anpil okazyon kote objektif la pa rive atenn epi ni moun yo kòm lamarye yo fè fas avèk anpil kriz.

Sou sijè sa, Apot Pòl pèmèt nou konprann wòl nou nan kominote lafwa a: Li di: "Ann fè lwanj Bondye ki papa Jezikri, Seyè nou an, Papa ki gen kè sansib la, Bondye ki toujou la pou ban nou ankourajman an. Li ankouraje nou nan tout lapenn nou, konsa nou menm tou nou ka ankouraje moun ki nan tout kalite lapenn lè n'a ba yo menm ankourajman nou te resevwa nan men li an" 2 Korentyen 1:3-4 (VLS). Nou resevwa sipò pou ke nou kapab sipòte lòt moun. Nou fè pati solisyon an. Patisipasyon nou an vital lè yon lamarye ak fè fas ak kriz.

"Li ankouraje nou nan tout lapenn nou, konsa nou menm tou nou ka ankouraje moun ki nan tout kalite lapenn lè n'a ba yo menm ankourajman nou te resevwa nan men li an"
2 Korentyen 1:4 (VLS)

Definisyon kriz la

Selon diksyonè Akademi Reyaj Espanyòl, kriz la se yon “Chanjman pwofon ak konsekans ki enpòtan nan yon pwosesis oubyen yon sityasyon, oubyen nan fason ke bagay sa yo abòde”.

Yon lòt kote, sikoterapet Howard Clinebell di ke, “kriz la pran nesans andedan moun yo lè ke yo fè efò pou ke yo rezoud gwo sityasyon difisil ki parèt devan yo a echwe, sa pèmèt ke tansyon yon nesosite ki pa satisfè ogmante san gad dèyè”¹.

Nou kapab di ke kriz matrimonyal la parèt lè ke sa rive nan yon pwen kote yo vin san soutyen, kote ke ni bò kote gason an, ni bò kote fi a, yo pa kapab rive dakò, epi nan anpil okazyon, yo kite anpil tan pase san ke yo pa pran desizyon pou pote solisyon ak kriz la.

Nou rele yon lamarye nan kriz lè yon lamarye rive nan yon pwen nan devlopman li, li rankontre ak yon sityasyon ki debòde kote ke resous ak kapasite yo pa ase pou bay solisyon ak sa epi yo li epi yo bezwen èd, entèvansyon ekstèn pou kontrekare kriz sa.

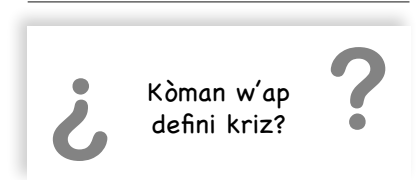
La a, li vin nesèsè pou nou siyale ke se pa tout pwoblèm yo, pèt yo oubyen trajedi yo ap mennen moun nan kriz. Yon pèt se pa yon kriz an reyalyte. Kriz la gen pou wè avèk enkapasite yon lamarye genyen pou l fè fas ak difikilte yo malgre yo chaje avèk (anpil resous ak entelijans).

Konotasyon negativ sou kriz la

Pou mo kriz la, nou jwenn yon konotasyon byen negativ. Nan anpil okazyon, nou tande an referans ak kriz la, kòm yon bagay k’ap fini ak moun k’ap fè fas avèk li a. Lè nou pale de yon maryaj ki nan kriz, nou asosye li ak pèt oubyen echèk. Se klè ke yon kriz kapab genyen pèt ak echèk ladan l, men se pa toutafè nesèsè.

La a, li enpòtan pou ke nou mansyone ke mo kriz la nan lang grèk la vle di separe oubyen deside, rezoud, entèprete. Se la ke mo kritik la ki siyifi analiz oubyen etid la pran nesans, epi mo kritè a siyifi rezònman ki kòrèk. Tout siyifikasyon grèk nou fè nou panse ak kriz la kòm yon pwen enpòtan kote ke nou dwe reflechi, analize ak pran desizyon yo.

Depi yon pastoral responsab epi ki solid nan esperans ke Bondye bay, lè nou pale de kriz matrimonyal, nou dwe fè sa avèk yon apwòch ki pozitif si nou byen abòde li byen. Se la ke Ministè pou Lamarye yo ap kapab pote sipò li, pandan l’ap kontribye nan fòmè Lamarye ki nan kriz yo, yon fwa ke sa fin byen abòde, yo kapab vin pi fò pou fè fas ak kriz ki gen pou vini yo e menm ede lòt yo.



A series of horizontal lines for writing, starting below the graphic box and extending to the bottom of the page.

Chak lamarye defini kriz

Lè nou pale de kriz, nou dwe rann nou kont ke li pa vle di menm bagay la pou tout moun. Nou kapab di ke genyen anpil evènman ki genyen karakteristik ki inivèsèl kote ke, anpil nan nou kapab rive fè fas ak kriz epi anpil lòt moun pa fè menm eksperyans lan.



Chak lamarye genyen pwòp fòm pa yo pou ke yo viv evènman ki rive nan lavi yo epi finalman fè fas avèk yo. Pandan ke yon "Orevwa nan yon travay" pou yon fwaye kapab yon evènman ki kapab mennen yon kriz, pou yon lòt, li kapab yon ti kout pye kòmans pou yon depa kòm lamarye. Pandan ke pou yon lamarye "ki kote yo pral nan vakans" kapab yon debouche sou yon kriz, pou yon lòt, li pap janm sa. Epi pandan ke notifikasyon yon enfraksyon tranzit pou yon lamarye kapab mennen li nan yon kriz, pou lòt, yon plent kapab yon bagay ata "nòmral".

Chak lamarye pa gen parèy epi sou tout wout lavi a, genyen yon sistèm byen pwòp k'ap kreye, li menm ki pèmèt manm li yo devlope resous ak abilite pou fè fas ak tout evènman diferan ke y'ap viv yo. Se poutèt sa ke nou di ke chak lamarye genyen kriz pa li.

Kalite kriz yo

Jan nou sot deja di l, kriz yo defini nan chak koup ki deja gen pou wè avèk fason ke moun sa yo ap abòde sitiyasyon ki parèt la. Sikyat Frank Pittman² li menm ki te etidye kriz nan gwoup primè a, lafanmi, fè yon klasifikasyon kriz yo an kat kalite: devlopman, sikonstansyèl, estriktirèl ak izòlman.

Kriz de devlopman. Pwosesis evolisyon ke lamarye yo viv nan etap devlopman yo se bagay nou dwe konsidere kòm nòmral. Se yon tranzisyon ki fèt soti nan yon etap pou antre nan yon lòt, pa egzanp pou sòti nan fiyanse pou rive nan lamarye, sòti nan lamarye pou vin papa ak manman fanmi epi se konsa l'ap ye sou tout wout lavi a. Chanjman anviwònman sa yo enlike yon seri de modifikasyon (wòl, responsablite, ak anpil lòt bagay ankò) ki fè ke genyen yon rezistans pou ke nouvo etap la pran nesans. Evolisyon sa yo, toudepann de chak lamarye ak resous ak kapasite ke yo genyen, pral pwodwi yon kriz ou pa. Osijè de sa, Norman Wright, li di ke "pi gwo pati nan evènman yo te déjà prevwa. Moun nan kapab prepare li pou bagay sa yo pandan ke y'ap imajine yo mantalman de kisa y'ap ye depi avan ke yo rive"³. Kòmanse prepare pou lòt etap se fason natirèl pou diminye tansyon an, adapte li ak yon nouvo reyalyte aktivman epi favorize kwasans lamarye yo natirèlman. Se sa ke nou rele vòl kalite. Sa rive fèt lè ke lamarye a fè fas ak kriz la, li abòde li kòrèkteman epi aprann de li.

 Kisa sa vle di ke kriz yo defini nan chak fwaye? 

Panse avèk kèk evènman ki fè pati de kriz ki devlope a.

Kalite fòm entèkansyon yo

Depi nan Ministè pou Lamarye yo, nou kapab byen kontribye nan kwasans lamarye yo. Anlè a nou te wè kijan nou t'ap kapab ede nan yon fason ki endirèk pandan n'ap touche plizyè tèm diferan: predikasyon, vizit yo, konvèsasyon gwoupal ak endividyèl yo, gwoup etid biblik yo, plizyè kalite aktivite ke nou deja prepare pou lamarye yo, ak anpil lòt bagay ankò. E poutan, ap genyen anpil lamarye ki pral fè fas ak anpil lòt difikilte ki pap jwenn solisyon epi y'ap bezwen kèk entèkansyon nesèsè tankou konsèy matrimonyal. Nan sans sa a, "rekòmandasyon ki bay nan moman kriz imedyat yo kapab sèvi kòm pi gwo èd si touseupleman li ekate moun yo de repons move akseptasyon an epi pèmèt yo deklare yon batay ki konstriktiv nan kriz la"⁵.

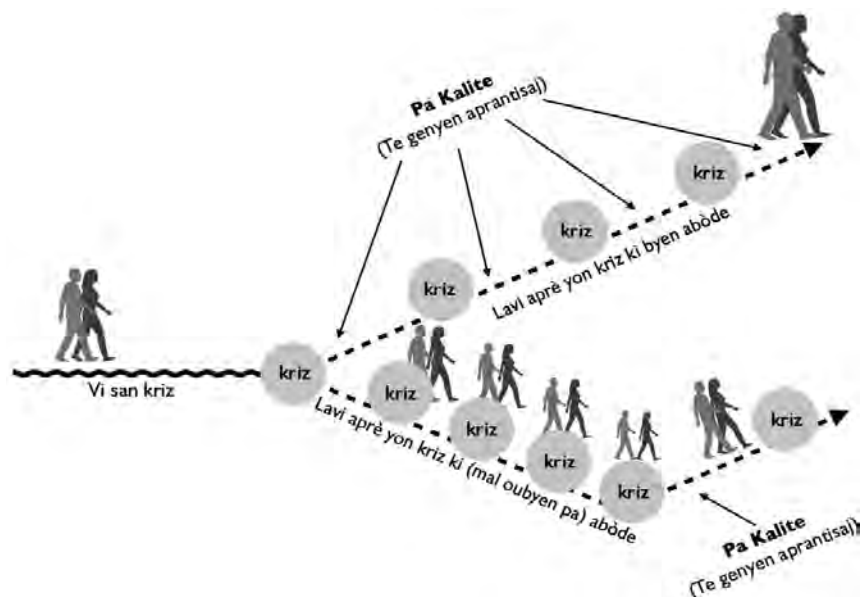
Se la kote ke devlope yon relasyon akseptasyon ak konfyans avèk lamarye yo pral fondamantal pou ke yo santi yo motive pou vin chèche èd. Lè ke aprè nou fin rann sa posib, se yo menm ki pral kontakte nou, n'ap genyen "50%" nan solisyon an. Lè lamarye yo vini kote nou, nou dwe tandè yo avèk anpil atansyon ak pasyans, san pote jijman, objektivman epi poze kesyon ki enpòtan pou asire nou, yon kote, se pou nou kapab byen konprann sa k'ap pase yo, epi yon lòt kote, se pou ankouraje yo reflechi.

Yon fwa ke kriz la fin defini, nou dwe plante yon estrateji pou nou jwenn solisyon an. Li enpòtan pou ke nou fè lamarye yo konprann ke yo kapab simonte kriz y'ap andire a pa mwayen dedikasyon ak travay, nou kapab fè kontak avèk plizyè lòt pwofesyonèl oubyen pou ke yo kapab resewa atansyon ki konplete pa nou an.

Answit, nou dwe etabli aksyon ki klè pou ke yo kapab kòmanse jwenn solisyon. Sonje ke kriz la se yon gran opòtinite ki pou fè yo grandi. Nan sans sa a, nou dwe fè anpil pridans epi selebre pwofi ki fèt yo, menm si yo pa gwo. Nan kèk okazyon, lamarye a oubyen kèk nan moun ki marye yo gen pou santi li fatige epi avèk anvi pou li abandone, nan moman sa, nou pral sèvi kòm volante ke yo te pèdi a ak kouraj rajeni pou kontinye a (Galat 6:2).

Dezyèm etap la, nou dwe idantifye fen kriz la ak solisyon an pou nou kapab di ke sesyon konsèy matrimonyal la rive nan bout li. Ap toujou genyen pwoblèm matrimonyal, men lamarye a dwe kòmanse devlope pwòp fason yo (bon) pou rezoud pwoblèm yo. Se la ke y'ap kapab wè jan sa se yon bagay ki enpòtan pou defini kriz la epi travay sou li kòrèkteman. Nan sans sa a, n'ap evite pou nou devye nou de kriz ki enkyete nou epi fè fas ak plizyè pwoblèm diferan k'ap prezante.

Nan konsèy matrimonyal la, nenpòt ki kalite kriz ke n'ap abòde a, aspè ki endispansab epi k'ap toujou detèminan nan entèkansyon nou an se lanmou.



Eksplike sa sa vle di "pa an kalite".

Pou prete atansyon

Byen souvan nou rankontre moun ki prèske lage tout responsablite yo sou lidè, pastè ak konseye yo. Sa manifeste kote ke fas ak nenpòt sitiyasyon "gid", oubeyn sou nenpòt moun sa yo ki di ke yo pa kapab fè vi yo san èd ak konsèy entèl oubyen lidè sa. Li bon pou ke nou mansyone la a ke sa pa sèlman rive nan kontèks legliz la, men tou sa rive anpil pwofesyonèl nan domèn lasante. "Terapet ki vin endispansab yo vin yon bagay ki danjere".⁶

Nan sesyon konsèy matrimonyal la, nou dwe evite tout depandans sou konseye yo.

Nan anpil ka sa rive fèt avèk letan epi nan anpil lòt ka, li kòmanse lè ke moun yo t'ap travèse yon kriz epi yo te resevwa èd. Se de faktè ki kapab lakoz sa. (1) Lè ke se pa lamarye a menm ki te konstwi èd la, men pito yo te resevwa li sou fòm resèt ke yo te dwe aplike a. Endikasyon pwòp lidè a. (2) Lè ke entèvensyon an te pwolonje pi plis pase tan ki nesèsè a. Tout sa ki kreye depandans, fòk nou evite yo.

Pou apwofondi nan tèm nan:

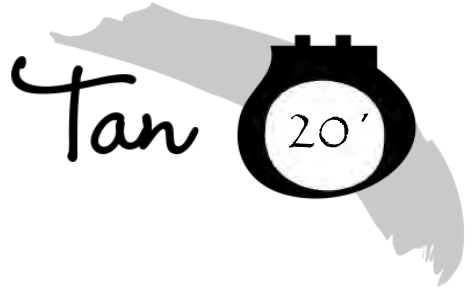
Clinton, Tim y Hawkins, Ron. Konsèy biblik: Manyèl konsiltasyon sou 40 tèm kritik yo. Editoryal Portavoz, Espay, 2013. 272 paj.

Clinton, Tim y Trent, John . Konsèy biblik Tòm 2: Manyèl Konsiltasyon sou Lamarye ak Lafanmi. Editoryal Portavoz, Espay, 2014. 304 paj.

Hegstrom, Paul. Gason violan yo ak viktim yo nan fwaye a. Editoryal KPN. Etazini, ane 2001. 144 paj.

Maldonado, Jorge E. Kriz, pèt ak konsolasyon. Editoryal Liv Defi. Etazini, ane 2002. 86 paj.

Santos Hugo N. Editor. Dimansyon pwoteksyon ak konsèy pastoral. Kairos Ediciones. Argentina, ane 2006. 412 paj.



Enstriksyon yo

Kòman w ta defini kriz avèk pawòl ou yo?

Ki kalite kriz ou kapab site?

Drese yon lis pwofesyonèl, enstitisyon ak òganizasyon nan kominote w la ki kapab fè entèvansyon nan plizyè kalite kriz diferan. Objektif la se pou ke w kapab genyen kèk plas ki konfyab kote nou kapab brize ka yo nan moun sa yo ki echape sou kapasite ou.

Nan chak aktivite...



Leson 7



Nan tout ministè, nou dwe pran swen kèk aspè nan lè pou nou reyalize kèk aktivite. Se poutèt sa, nou pral pataje aspè sa yo ke nou panse k'ap gen anpil enpòtans nan Ministè pou Lamarye yo, epi nan yon fason oubyen yon lòt, pral ede nan devlopman ak kontinite ministè a.

Ponktyalite

Ponktyalite a se yon valè ki apresyab anpil, men pou di verite, li pa gen gwo valè nan anviwònman pa nou an. Nou bezwen konprann enpòtans li epi rebran l tankou yon aspè santral nan lavi ak ministè nou.

Chak reyinyon oubyen aktivite dwe kòmanse nan orè ki te deja etabli a ansanm avèk premye koup ki rive a. Nou pa dwe rete tann pèsòn, nou dwe kòmanse avèk moun ki prezan yo. Sa pral bay yon modèl pou lòt reyinyon k'ap vini yo. Anplis de sa, nou dwe fè moun ki rive bonè yo konpliman. Nou dwe sonje ke pou reyinyon sa yo, genyen anpil nan lamarye yo k'ap oblije aranje yo avèk yon twazyèm moun ki pou pwoteje ti moun yo epi yo dwe retounen nan lè yo te planifye a. Sa vle di ke nou dwe respekte ni lè pou nou kòmanse a, ni lè pou nou mete fen an.

Pou fè ponktyalite a mache, petèt dwe genyen yon anons ki bay pou di ke y'ap bay koup ki rive avan an yon kado. Kado a pa dwe yon bagay ki twò chè, se pou tousenpleman ankouraje ponktyalite a. Nou kapab bay yon kado sipriz tou ak moun sa yo ki te prezan nan dènye reyinyon ane pou lamarye ki te toujou asiste tout aktivite yo.

Toudepann de kalite aktivite oubyen reyinyon ke li ye a, lòt opsyon an se ke premye trant minit yo dwe itilize pou pran enfòmasyon nan men asistan yo, fè foto, ak anpil lòt bagay ankò, pandan n a' ouvri yon anviwònman ki agreyab pou ke yo kòmanse ap familiarize yo, fè konesans. Pou ke sa rive fèt, nou kapab prepare yon bagay pou yo tankou kafe oubyen ji avèk pen, fwi oubyen nenpòt sa ki toujou fèt nenpòt lòt kote. Kapab genyen mizik k'ap jwe tou piti tou, oubyen si genyen posiblite, mete mizik ke moun kapab wè pa mwayen pyano a pa egzanp.

OBJEKTIF YO

- Montre aspè enpòtan yo pou konsidere moman pou reyalize yon aktivite pou lamarye yo.

LIDE PRENSIPAL YO

- Nan aktivite pou lamarye yo, genyen plizyè aspè ki pa dwe konsidere avèk lejète paske anpil fwa, se de yo menm ke siksè aktivite ak kontinite yo depann.

Dekorasyon

Dekorasyon an enpòtan anpil. Nou déjà mansyone ke reyinyon pou lamarye yo se reyinyon ki diferan pa rapò ak sa pa nou genyen nan legliz la, nan kilt ke nou selebre toutan yo. Se poutèt sa, nou dwe fè efò pou ke nou bay yon lòt imaj nan chak aktivite. Sonje faktè sipriz la!

Dekorasyon an ap depann anpil de espas fizik la kote nou gen aktivite a. Genyen kèk espas ki mande plis dekorasyon pase lòt, men li enpòtan pou nou pa neglije aspè sa. Nou kapab genyen yon dekorasyon debaz epi nou kapab plase kèk eleman diferan sou li nan chak reyinyon, menm jan tou nou kapab genyen yon dekorasyon diferan nan chak okazyon epi sa kapab ale nan menm sans avèk tèm ki pral abòde nan aktivite a, yon fason pou ke chak eleman nan dekorasyon an kominike kèk aspè sou tèm ki trete a.

Nou kapab dekore avèk flè, balèn, limyè, kè, plizyè fraz ki ankouraje moun, anpil foto, ak anpil lòt bagay ankò ki pral ede grandi yon anviwònman agreyab ak apwopriye pou yon reyinyon pou lamarye yo.

Jounen jodi a, nou kapab konsilte plizyè sit entènèt kote ke n'ap jwenn anpil ide k'ap kapab ede nou fleri chak aktivite.

Mizik

Mizik la pa kapab manke nan prèske tout reyinyon yo, paske li ede nou kreye yon bon anbyans. Konsa, pou koze aktivite pou lamarye yo, nou pa kapab bliye yo. Sa wi, mizik ki ede lamarye yo ranmase fòs yo. Jounen jodi a nou nou genyen yon gran kantite mizik kretyèn ki nan plizyè rit diferan ak estil yo chante pou lamarye yo. Men tou nou kapab chèche nan mizik lari epi fè yon bon chwa sou sa yo k'ap ankouraje lanmou nan fwaye a. Si n'ap genyen mizik live, nou dwe asire nou ke se mizik ki genyen menm sans ak aktivite a.

Nan anpil okazyon, pran sipò sou yon pwjektè, kapab genyen videyo mizikal tou oubyen avèk bon foto. Sa ap mache trè byen si nou òganize yon repa, pa egzanp.

Mizik la kapab ede nou tou avèk dinamik ke n'ap fè avèk lamarye yo oubyen yon pyès teyat ke n'ap prezante. Yon mizik ki woule rapid, dousman, an sispan oubyen ki fè moun reflechi kapab ede nou kreye yon anbyans ki apwopriye epi nan fason sa a rive bay yon aprentisaj ki pi bon.

Yon bagay ki vrèman enpòtan se bay yon moun aspè sa a pou l kapab fè yon montaj ak tout mizik la. Pou chèche mizik ki apwopriye, prepare li epi genyen l prepare, epi pandan dewoulman tout aktivite a l'ap veye kilè pou l lage mizik ki apwopriye a nan chak moman aktivite a.

Bon mannyè

Se nou tout ki ta renmen pou nou byen pase, ri ak jwi moman an. Se konsa menm lavi a ye. E poutan, anpil fwa, nou bliye si bon mannyè a se eleman ki plis enpòtan nan reyinyon nou yo. Nou echwe nan yon tretman ki byen serye, sevè epi konsantre pou lòt tèm yo epi nou pèdi posiblite pou ke nou pale nan yon fason ki laj sou tèm ki vrèman enpòtan yo nan lavi a. Genyen yon panse ki di: "Verite avèk bon mannyè penetre pi byen". Yon bagay ki fondamantal pou abòde tèm ki yon ti jan difisil yo se bon mannyè a. Menm filozòf Platon te di ke anpil fwa yon ti blag ede pi plis kote yon severite mete rezistans. Se byen fasil ke nou pèdi vizyon pou nou wè ke anseye ak kè kontan epi aprann nan lajwa kapab ogmante enpòtans pwosesis ansèyman-aprantisaj la.

Yon bagay ki fondamantal pou abòde tèm ki parèt yon ti jan difisil yo se bon mannyè.

Tout sa ki anlè yo vo pou ankouraje ak plase bon mannyè a nan aktivite pou lamarye yo. Nou pa di pou ke nou konvèti an payas oubyen komedyen sanzatann. Se pa sa ditou non. Nou fè referans ak bon mannyè pou fè byen, planifye, kote ke moun k'ap koute yo kapab idantifye yo avèk pèsonaj nou prezante nan blag yo, ti istwa oubyen teyat la. bon mannyè a kòm yon eleman natirèl ki prezante nan lavi matrimonyal la chak jou.

Sosyal

Jan ke nou déjà sot mansyone li, se yon kokenn chenn reyinyon k'ap pran tan, se poutèt sa ke fòk gen ti bagay pou nou pataje kòm kolasyon. Tan sa yo pral bay opòtinite pou nou fè ti pale ak lamarye yo, epi konnen yo nan yon anbyans ki diferan ak sa nou konn ap viv nan sèvis legliz la. Si genyen plizyè koup ki nouvo, tan sosyal la ap espesyal pou w kapab rekonèt yo epi eseye pou w wè si w kapab kòmanse yon nouvo zanmitay.

Tan sosyal la kapab fèt nan kòmansman, nan fen an oubyen nan tou de moman yo. Resevwa moun yo avèk yon bagay pou yo bwè se yon bagay ki pral byen vini pou lamarye ki envite yo. Se menm bagay la pou fini, si genyen yon bèl anviwònman ki kreye, jeneralman, moun yo pral santi yo konfòtab pou ke yo chita fè dyalòg epi detann yo ase byen epi se pral anpil konvèsasyon kòm zanmi ak zanmi. Nou kapab prepare kafe, ji avèk pen pou pataje nan fen an. Nou kapab fè yon separasyon oubyen fè chanjman ak lamarye a pote yon bagay pou kèk bonbon oubyen sandwich oubyen fè chak lamarye pote yon bagay pou pataje. Sa pral depann de gwoup la. Nan premye reyinyon an nou kapab mande lamarye yo èd pa mwayen moun ke nou genyen plis konfyans yo. Nou kapab fè varyasyon dinamik pou ke nonplis pou se pa yon bagay ki chè pou lamarye yo oubyen ki kapab anpeche yo patisipe.

Fotografi yo

Depi nan tan lontan, moun yo te toujou ap bat pou yo tire foto nan evènman yo. Jounen jodi a, pliske jamè, dezi sa vin yon reyalite atravè itilizasyon anpil telefòn entèlijan ki genyen kamera ki gen bon kalite. Se poutèt sa, li enpòtan pou ke nou mete sa nan tèt nou. Nou kapab dekore yon plas ki espesyal pou ke lamarye yo tire foto oubyen fè kèk tablo pou ke yo kapab fè anpil sèlfi.

Yon lòt kote, nou kapab chwazi yon moun ki pou tire foto nan diferan moman yo pandan reyinyon an ak gwoup la o gran konplè. Sa pral kapab sèvi pi devan pou pwomosyon ministè a epi pou antre nan rejis istorik ministè a ak legliz la, ak anpil lòt bagay ankò.

Ti moun yo

Li enpòtan pou nou konprann ke aktivite pou lamarye yo se espas ki kreye pou "lamarye". Menm jan genyen aktivite ki pou mesye yo sèlman epi genyen lòt ki pou medam yo sèlman, sa a se yon aktivite ki pou lamarye yo sèlman. Pliske se yon moman ki rezève pou yo, pa konsekan, nou kapab aksepte ti moun yo. Ti moun yo se ti moun ke yo ye, epi yo sipoze bezwen tout atansyon paran yo ak moun ki antoure yo. Nan yon aktivite ki fèt pou lamarye, y'ap santi yo dekouraje epi yo pap kite paran yo jwi aktivite a. Epi yon lòt kote, nan reyinyon sa yo, y'ap trete tèm ki pa twò bon pou kite ti moun tande.

Nou pa konseye non plis pou yo pa gadò ti moun yo nan menm kay kote reyinyon pou lamarye yo ap dewoule a, paske si ti moun yo kriye oubyen yon bagay ta pase yo, menm kote a y'ap vle kouri al jwenn paran yo epi rete avèk yo.

Nou dwe byen konsidere pwen sa pou tout koup k'ap patisipe yo epi ki kite pitit yo pou vin pase yon bon moman avèk mari oubyen madanm yo. Si yon koup pa deside kite ti moun yo pou vin asiste aktivite a, li ta pi bon pou l pa vin asiste paske si non, li pap kapab pran anyen ni kite lòt lamarye yo resevwa anyen.

Nan sans sa a, nou dwe fè yon efò pou nou konprann epi fè lamarye yo pran konsyans de nesite ki genyen pou yo fè ti sòti ansanm pou kont yo. Nou dwe anseye lamarye yo pou ke yo aprann jwi ti moman pa yo san ti moun yo pa bò kote yo. Genyen anpil koup ki pa janm tounen sòti poukont yo ankò depi premye ti moun nan fin fèt, yo mennen ti moun yo ale tout kote epi yo vin pèdi espas ke yo genyen kòm lamarye. Depi nan Ministè pou Lamarye yo, nou dwe toujou ankouraje yo chèche fason pou etabli yon sòti san ti moun yo yon fwa pa semèn. Yo kapab kòmanse sòti yon fwa nan mwa, jouskaske yo rive etabli yon sòti pa semèn. Apre yon bon bout tan, y'ap vrèman kontan epi y'ap di mèsi!

Aktivite yo





Aktivite ki posib pou reyalize yo

Lè ke nou pale osijè de mete fen avèk aktivite yo, nou genyen tandans pou mete aksan sou kantite yo sitou lòt aspè enpòtan yo kòm kontni. Vizyon sa kapab fè nou rive nan yon aktivis ki dejenere epi fini pa ranpli avèk plis aktivite pa rapò avèk sa ke legliz la deja genyen. Lè ke pwovèb la di "sa ki bon tou brèf la, li bon de fwa".

Yon lòt kote, nan ministè pou lamarye yo, nou mete anpil aksan sou tan ke lamarye yo dwe pase ansanm yo, se poutèt sa ke nou dwe fè anpil atansyon epi klè sou vizyon nou genyen an. Se konsa ke aktivite yo dwe planifye epi kenbe ekilib yo pwòp ki ede kwasans matrimonyal yo.

Answit, nou bay yon lis aktivite (ki pa fini) ki kapab reyalize, men ki pa vle di pou yo tout rive reyalize nan menm tan an.

Aktivite yo dwe planifye avèk anpil atansyon.

Vizit yo

Kowòdonatè pou Ministè pou Lamarye LAKO yo ak ekip li yo dwe kenbe yon bon relasyon avèk tout lamarye yo. Nou dwe pwofite chak okazyon ki genyen pou nou apwoche bò kote yo. Oganize kèk reyinyon ki enfòmèl (yon manje, bwè yon kafe, òganize yon pwomnad, etc.) pou dyaloge epi konnen plis osijè de chak koup. Nou dwe konsidere dat espesyal yo tankou dat anivèsè k'ap ede nan apwòch ak relasyon avèk lamarye yo.

Ki kalite aktivite ou panse ki dwe reyalize ?

OBJEKTIF YO

- Bay lide ki genyen plizyè aktivite diferan pou reyalize avèk lamarye yo yon fason pou anrichi relasyon yo epi ede yo nan konstriksyon fwaye ki solid.

LIDE PRENSIPAL YO

- Pou akonpli objektif jeneral Ministè pou Lamarye yo LAKO, nou dwe devlope plizyè kalite aktivite diferan.
- Aktivite sa yo dwe planifye avèk anpil atansyon pandan ke n'ap konsidere plizyè objektif diferan ki gen pou wè avèk plan espesifik ke Ministè pou Lamarye LAKO yo ap abòde yo.
- Nou dwe raple nou nan pwen sa ke nou toujou ap sèvi ak moun entegral, se poutèt sa ke nou dwe fè atansyon pou fè yon ekilib osijè de tèm kit rete yo.

Repa yo

Se yon bon lide ke li ye pou nou òganize yon repa de tanzantan. Manje sa dwe espesyal, epi li kapab reyalize nan yon restoran oubyen nan yon tanp oubyen salon dekore pou okazyon an, avèk plizyè ti tab endividyèl pou chak koup ak mizik espesyal. Objektif repa a se ouvri yon espas pou ke lamarye yo pase yon moman espesyal. Li kapab yon manje tematik, nou kapab envite yon konferansye, nou kapab prezante yon dram oubyen komedi ki byen prepare, ak anpil lòt bagay ankò. Pwogram nan dwe varye epi evite fòm sèvis oubyen reyinyon ki tankou sa ki toujou fèt nan legliz yo. Yon bagay ki divèti k'ap ede anpil nan etablisman relasyon avèk lamarye yo ak nan konstriksyon yon nouvo modèl nan lavi matrimonyal yo.

Konferans yo

Yon konferans pou lamarye yo kapab fèt nan tanp lan oubyen nan plizyè lòt kote kòm yon salon kominal, yon salon teyat oubyen yon restoran, ak anpil lòt kote ankò. Youn nan bonte ki genyen nan òganize konferans yo pou lamarye yo se paske li prepare yo pou yo elaji yo nan kominote a epi sa ap ouvri yon sèk pou enflyans. Nou kapab envite youn oubyen plizyè espesyalis ki pale sou kèk tèm enterè, kapab genyen yon ekspozisyon liv ak anpil lòt resous pou lamarye yo, etc. Yon aspè ki kle pou reyisi kalite aktivite yo se pwomosyon an.

Pwomnad yo

Sa gen pou wè avèk yon aktivite rekreyativ ki chèche ranfòse bon relasyon nan maryaj yo men tou nan mitan plizyè koup ki te vin patisipe yo. Pou pwomnad sa yo, li pi bon si yo ta fèt nan nwit, e poutan, yo kapab reyalize nan nenpòt moman ke nou panse ki bon. Yo kapab al jwe, manje, mache nan yon zòn ki espesyal nan zòn nan, jwi de yon espektak, etc. Nou kapab menm òganize pwomnad k'ap dire yon jounen pou lamarye ki gran moun yo, san pitit ak lamarye ki apèn marye yo.

Kanpay evanjelistik yo

Kanpay evanjelistik yo se yon bèl opòtinite pou envite lamarye sa yo ki pa konnen Seyè a ak anpil lòt ki apèn ap rive nan legliz la oubyen aktivite Ministè pou Lamarye yo. Sa kapab fèt nan yon week-end oubyen plizyè sware diran semèn nan. Nan aktivite sa a, tèm predikasyon an dwe "lavi ki pap janm fini an" men avèk yon vizyon matrimonyal, lè nou konprann ke redanmsyon Kris la rive atenn gason avèk fanm nan relasyon matrimonyal la.

Retrèt yo

Li enpòtan pou ke genyen reyalizasyon kèk retrèt kote ke lamarye yo kapab sòti poukont yo san ti moun yo epi pase youn oubyen de sware deyò kay la. Genyen anpil koup ki aprè lin de myèl yo (pa fwa, ni nan lin de myèl la) yo pa sòti ansanm pou kont yo pou yo pase yon tan espesyal antan ke koup matrimonyal. Mank de tan sa pou lamarye yo fè ke ti kras pa ti kras, genyen yon dega nan relasyon an k'ap pwodwi ke nan anpil ka konn bay yon move rezilta.

Retrèt yo se youn nan aktivite ki plis difisil pou reyalize akòz de depans ekonomik ke li pote ak aranjman famiyal ke chak lamarye dwe fè. Jeneralman se pa yon aktivite k'ap fèt nan kòmansman ministè a, men okontrè, se aprè yon bon bout tan depi nou t'ap travay ak ministè pou lamarye yo.

Nou kapab jwenn plis enfòmasyon osijè de Retrèt yo sou: <http://samnaz.org/es/ministerios-2/matrimonios/>

Sinematografi

Yon aktivite ki enteresan epi ki ede moun reflechi sou plizyè tèm diferan an se sinematografi a. Sa pa sèlman gen pou wè avèk yon fim, men pito li ede nou nan tretman kèk tèm. Nan anpil okazyon, lamarye yo sanble fè reflè nan yon bagay ki pase nan pwojeksyon an epi yo chèche amelyore ak chanje li. Si nou pral pwojte yon fim, nou dwe konsidere kantite tan ke fim sa ap dire, non sèlman ke li enpòtan pou nou pwojte fim nan, men tou, nou dwe mande chak moun pou yo eksprime sa yo retni nan fim nan epi reyalize yon brèf konklizyon pou aktivite a.

Lè ke n'ap òganize yon sinematografi, genyen de aspè fondamantal ki se: kisa n'ap bat pou nou reyalize epi ki odyo vizyèl ki pral itilize. Nou kapab pran pou ke nou chwazi yon bon fim oubyen feyton ke nou kapab itilize pou nou devlope kèk tèm oubyen aspè ki baze sou sa. Nan sans sa a, patisipasyon lamarye yo enpòtan anpil ak deba osijè de videyo ki pwojte a. Moun k'ap dirije fowòm yo dwe konnen fim oubyen feyton an trè byen epi byen fikse objektif ki vize a. Pou yon lis resous nan videyo ki kapab itilize: <http://samnaz.org/es/ministerios-2/matrimonios/>

Kòm eleman adisyonèl yo epi depann de koutim zòn nan, nou kapab òganize yon anbyans sinema, oubyen selon tèm nan

Klas Lekòl Dominikal yo

Nan klas lekòl dominikal yo, nou kapab ajoute yon klas pou lamarye yo, e nou kapab menm separe klas yo pa ane. Sa ke nou dwe konsidere lè n'ap fè divizyon sa a se pou chak monitè chak klas dwe ede pou lamarye patisipan yo aplike reyalyte matrimonyal la nan klas la. Nan yon lòt fason, se ta yon klas Lekòl Dominikal an plis epi san anpil rezon pou ke se yon klas pou lamarye yo. Se klè ke an mezi ke ane yo ap pase, se konsa ke n'ap rankontre plis klas ki plis aplike pou lamarye yo, men se pral responsablite monitè yo pou ke yo ede patisipan yo jwenn fason pou mete Pawòl la an pratik nan relasyon matrimonyal yo.

Klèb lekti

Sa gen pou wè avèk yon aktivite ki kapab byen enteresan epi l'ap yon bèl benefis pou lamarye yo. Menm bagay la kapab reyalyze sou plizyè fason, e sa kapab menm varye jouskaske nou jwenn pi bon fason an pou jwenn pi bon benefis la. Klèb lekti a, bazikman kapab defini kòm "yon gwoup lamarye ki renmen li oubyen non, men ki prè pou li yon liv nan yon moman detèmine oubyen yon pati nan yon liv epi rasanble pou yo kapab diskite ansanm sou sa ki te li a. Peryòd la, jou ak lè a yo se aspè ke nou dwe defini pa gwoup la, menm jan ak kantite lamarye ak kantite liv ki li yo. Aktivite sa kapab akonpli plizyè objektif, tankou fè inite ak gwoup la, yon pwomnad pou lamarye yo pou kont yo epi elaji konesans yo atravè refleksyon ak deba a, ak anpil lòt bagay ankò. Nan bibliyografi ki ajoute nan: <http://samnaz.org/es/ministerios-2/matrimonios/> genyen plizyè liv ki kapab de gran enterè epi ede nan kòmansman Klèb lekti a.

Semèn Fanmi an

Sa kapab yon aktivite ki pou fèt avèk tout ti moun. Li kapab òganize nan semèn 15 Me nan pwofite Jou Entènasyonal Lafanmi ke nasyon Zini yo te plase lòt jou selon jan peyi a chwazi l la. Yon semèn ki dedye pou lafanmi an kapab yon bèl tan pou afime plizyè konsèp, travay anpil prensip ak valè, ouvri anpil deba epi ekspoze sa ke Pawòl Bondye di osijè de lamarye ak lafanmi jodi a.

Toudepann de lye yo, pandan jounen an kapab genyen plizyè aktivite diferan pou tout manm fanmi an avèk konferans yo oubyen lòt kalite aktivite pandan sware yo. Se yon bon moman tou pou ke nou mete yon ekspozisyon liv ak anpil lòt resous pou lamarye ak lafanmi.

15 Me-Jounen entènasyonal lafanmi. Yon bèl opòtinite pou reyalyze yon aktivite chak ane.

Selebrasyon anivèsè maryaj yo



Natirèlman nou selebre dat anivèsè nesans yo, men se pa menm bagay la pou anivèsè maryaj yo. Rezon yo kapab byen varye, men depi nan Ministè pou Lamarye yo nou dwe afime lamarye a epi selebre anivèsè yo epi sa pral yon gran èd. Yon fason se fè yon apèl nan sèvis yo epi priye pou lamarye k'ap fete dat anivèsè maryaj yo. Toudepann de plizyè faktè, sa kapab fèt nan chak sèvis oubyen yon fwa pa mwa osinon yon lè konsa. Nou kapab pase tou pandan n'ap itilize yon afich ki nan legliz la, tablo anons yo, rezo sosyal yo epi nan tout gwoup ke yo patisipe yo. Yon bagay ke lamarye yo renmen anpil se lè ke nan menm jou anivèsè maryaj yo a, yo resevwa yon kat felisitasyon ke Ministè pou Lamarye yo fè yo jwenn. Objektif la se onore lamarye a antan ke kreyasyon Bondye ak inite debaz fanmi ak sosyete a.

Dat espesyal yo

Dat espesyal yo se jou oubyen semèn sa yo ki siyale nan kalandriye entènasyonal la avèk objektif pou ankouraje, fè konsyans ak fè yon aksyon ki pozitif nan favè moun sa yo k'ap fete. Se konsa ke nou jwenn plizyè dat espesyal pandan ane a ki, de yon fason oubyen yon lòt fason, genyen relasyon avèk maryaj la. Dat sa yo, nou kapab pwofite yo pou nou pwofite ajoute valè sou maryaj la epi fòtifye relasyon an pandan n'ap ankouraje plizyè aktivite diferan. Se menm jan an, nou konseye nou chèche plizyè lòt dat nan kalandriye pwòp peyi pa nou yo ki kapab sèvi kòm èd pou objektif sa. Answit, nou prezante kèk dat espesyal avèk orijin yo avèk objektif pou ankouraje reyalizasyon plizyè kalite aktivite nan yo chak:

14 Fevriye – Jounen mondyal pou moun ki renmen yo. Nou rankontre plizyè teyori kòm orijin dat sa, men pwobableman, sa ki plis apwoche ak reyalyte a se sa ki te sòti nan lavil Wòm nan twazyèm syèk, lè anperè Claudio II pa mwayen yon dekrè ki te entèdi pou gason ki jèn yo marye, pliske sa ki pat marye yo te pi bon sòlda pase sa ki te marye yo nan epòk la. Fas avèk sitiyasyon sa a, yon prèt ki te pote non Valanten te kontinye selebre plizyè maryaj an kachèt ant jèn ki damou yo pliske li te konsidere ke dekrè a pat jis. Lè ke anperè a te vin konn bagay sa, li te fè mete Valanten nan prizon pou yo bat li epi touye li nan jou ki te 14 Fevriye nan ane 270. Pap Gelasio I, nan ane 498 se moun ki te deklare 14 Fevriye a kòm jounen Sen Valanten, epi pandan plizyè syèk, sa te yon fèt relijye.

Ki fason ou panse ke anivèsè maryaj yo ta kapab selebre?



13 Avril – Jounen entènasyonal bizou. San ke l pa menm rekonèt kòm yon dat ofisyèl, li sanble yon bon eskiz pou fòtifye lanmou atravè (anpil fwa neglije) fason demonstrasyon sa a: Bizou a.

Selebrasyon popilè sa sanble pran nesans nan yon konkou rekò nan vil Pattaya, Tayland, nan ane 2013, lè ke yo t'ap chèche bizou ki pi long nan, genyen yon koup ki te kite lè yo rete kole ansanm diran 58 tè de tan, 38 minit ak 58 segond. Malgre responsab Konkou Guinness yo pa manifeste respè epi bizou yo a pa verifye kòm sa dwa, koup taylandè a te resevwa yon bon rekonpans pou dèske yo te dire tout tan sa yo: yon kantite de U\$ 3,300 dola ak de bag dyaman.

4 yèm dimanch mwa Avril – Jounen mondyal lamarye yo. Yo te pran inisyativ sa nan lane 1981, nan vil Baton Rouge, Louisiana, Etazini, lè ke yon goup lamarye te fè kadinal la yon demann, Evèk la ak gouvènè leta, pou pwoklame jou Sen Valanten an kòm Jounen "Nou kwè nan maryaj la". Demann yo a te pote bon rezilta epi sa te rive prezante sou Tab Nasyonal Rankont Matrimonyal Mondyal nan peyi Etazini, ki te aksepte li pou deklarasyon li. An ane 1982, 42 gouvènè te pwoklame jou yo te mande a ofisyèlman. Answit, nan ane 1983, yo te chanje non an pou "Jounen Mondyal Lamarye". Se depi lè sa a, nan plizyè peyi ak plizyè fason diferan, yo selebre jou sa a, kote ke y'ap chèche onore linyon matrimonyal la kòm nwayo fanmi an nan sosyete a.

15 Mai – Jounen Mondyal Lafanmi. 20 Septanm 1993 Asanble Nasyon Zini yo (ONU), te nonmen 15 Me a kòm Jounen Entènasyonal Lafanmi (<http://www.un.org/es/events/familyday/>).

Nan fason sa a, òganism entènasyonal la deside reyafime enpòtans kominote entènasyonal la bay lafanmi an. Selon ONU, objektif li genyen yo se kreye yon pi gwo konsyans nan tout bagay ki gen pou wè avèk lafanmi epi ankouraje pou genyen yon pi bon nasyon pou avanse pou pi devan, atravè yon aplikasyon de plizyè politik elaji, pou pwoblèm ki gen pou wè avèk fanmi an.

Anplis de 15 Me a, genyen kèk peyi ki selebre yon jounen nasyonal lafanmi. Sa se ka peyi tankou Ajantin (twazyèm dimanch mwa oktòb), Brezil (le 8 Desanm), Paragwey (katriyèm dimanch mwa Avril), Pewou (dezyèm dimanch mwa Septann) ak Venezyela (15 Novanm).



Aktivite yo

Enstriksyon yo

Reyalize yon kalandriye anyèl, pandan w'ap pwograme kèk aktivite ki deja mansyone oubyen plizyè lòt ki pase nan tèt ou pandan w'ap mete aksan sou yon kontni ki gen valè pou fòtifye maryaj la. Sonje ke ou pa dwe fè menm aktivite yo nan tout mwa yo (sa pral varye selon aktivite ke w chwazi pou w reyalize a). (Ou kapab ajoute plis liy oubyen pa itilize tout, sa pral depann de kalandriye l la).

Dat

Aktivite

Objektif

Nòt ak bibliyografi yo

Leson 1:

- 1- David Popenoe y Barbara Dafoe Whitehead, "Kondisyon linyon nou yo: Lasante sosyal Lamarye a nan Amerik la", Pwojè Nasyonal Lamarye yo, Inivèsite Rutgers, 1999, p1.
- 2- Sou Revolisyon Kache yo: Lafanmi nan peyi Irigwey, paj 10. Dokiman prepare pa mwayen CEPAL (Komisyon Ekonomik pou Amerik Latin nana k Karayib Nasyon Zini yo), Biwo Montevideo. <http://www.cepal.org/publicaciones/xml/6/10566/LC-R141%20.pdf>
- 3- Enstiti Nasyonal Estatistik ak Resansman (INEC) <http://www.ecuadorencifras.gob.ec/los-divorcios-crecieron-8345-en-diez-anos-en-ecuador/>
- 4- George Barna, The Second Coming of the Church (Nashville: Word Publishing, 1998)
- 5- Sous: <https://noticias.gospelmais.com.br/40-mulheres-sofrem-violencia-domestica-evangelicas-86697.html>
- 6- Manyèl legliz Nazareyen 2013-2017, paragraf 149.
- 7- <http://news.harvard.edu/gazette/story/2017/04/over-nearly-80-years-harvard-study-has-been-showing-how-to-live-a-healthy-and-happy-life/>

Leson 2:

- 1- Sitasyon an soti nan Prefas Konstitisyon òganizasyon Mondyal Lasante, ki te adopte pa mwayen Konferans Sanitè Entènasyonal ki te selebre nan Nou Yòk le 19 Jen pou rive 22 Jiyè 1946, siyen le 22 Jiyè 1946 pa reprezantan 61 Eta (Official Records of the World Health Organization, N° 2, p. 100)), epi li te antre an aplikasyon le 7 Avril 1948. Definisyon an pat modifiye depi nan ane 1948. <http://www.who.int/suggestions/faq/es/>.
- 2- Sant Ohani. <http://www.ohanichile.com/somos-seres-integrales/>

Leson 3:

- 1- Sèvis responsablite sa se yon bagay ki totalman volontè.
- 2- Peryòd rapò yo pral etabli yon Komite pami Gran Moun MEDFDI oubyen konsèy MEDFDI a.

Leson 4:

- 1- Carroll, J. S., & Doherty, W. J. (2003). Evaluating the effectiveness of premarital prevention programs: A meta-analytic review of outcome research. *Family Relations*, 52, 105-118: <https://onlinelibrary.wiley.com/doi/abs/10.1111/j.1741-3729.2003.00105.x>; Premarital education, marital quality, and marital stability: Findings from a large, random household survey. *Journal of Family Psychology*, 20(1), 117-126: <http://psycnet.apa.org/record/2006-03561-013>
- 2- Selon Grosman ak Martínez, lafanmi ki ini an se "estrikti famiyal ki motive nan maryaj la oubyen linyon yon koup, kote ke youn oubyen yo tou de genyen plizyè ti moun ki te fèt pa rapò ak yon maryaj oubyen yon relasyon pase". Grosman, C. y Martínez A. (2000) Fanmi ki motive yo. Editorial Universidad de Buenos Aires, Argentina.

Leson 5:

- 1- Does Divorce Make People Happy? Findings from a Study of Unhappy Marriages (Èske divòs fè moun viv alèz? Dekouvèt yon etid sou lamarye malere yo. Sou sit sa a, ou kapab telechaje rapò a konplèt (disponib sèlman an anglè). http://www.americanvalues.org/catalog/pdfs/does_divorce_make_people_happy.pdf
- 2- Maryaj ou a kapab vin pi bon (Bliye koze divòs la). Michele Weiner-Davis. Editorial Norma. Colombia, ane 2000. Pág. 13.

Leson 6:

- 1- Clinebell, Howard. Rekòmandasyon ak pwoteksyon pastoral. Editoryal Liv Defi yo. EIA, ane 1995.p 181.
- 2- Pittman, Frank. Moman Desizif yo a: Trètman pou fanmi ki nan sitiyasyon kriz. Buenos Aires: Editoryal Paidos, 1990, pp. 29-43
- 3- Norman Wright, Fason ke nou dwe konseye nan sitiyasyon kriz yo, p 24.
- 4- Maldonado, Jorge, pèt ak konsolasyon nan fanmi an. Editoryal Liv Defi yo. EIA, ane 1999.p.37
- 5- Clinebell, Howard. Rekòmandasyon ak pwoteksyon pastoral. Editoryal Liv Defi yo. EIA, ane 1995.p 184.
- 6- Pittman, Frank. Kriz famiyal previzib ak enprevizib yo, p.366 (site pa Jorge Maldonado, Kriz, pèt ak konsolasyon nan fanmi an. p.40)

Ki sa Jezi ki se Kris la atann de disip li yo? Yo rele nou pou nou vin fè kisa? Kòman mwen kapab sèvi Bondye nan legliz lokal mwen an? Sa yo se kèk kesyon fondamantal ke chak kwayan bezwen poze tèt yo seryezman devan Bondye.

Seri kou etid pèsonèl DISIP AK MINISTÈ (DEM) sa a fèt pou moun ki te kwè nan Jezi ki se Kris la kòm Sovè ak Seyè epi ki vle akonpli kòmandman li pou fè disip nan tout nasyon yo (Matye 28:19).

Pwogram DEM nan genyen ladan li sis kou jeneral ki oryante nan etap debaz fòmasyon disip kretyen an:

- 🌍 Kiyès Jezi ye e kisa sa vle di swiv li?
- 🌍 Kisa sa vle di pou w nan Kris la?
- 🌍 Ki sa sa vle di fè pati de pèp Bondye a?
- 🌍 Ki sa sa vle di grandi nan resanblans Kris la?
- 🌍 Ki sa sa vle di vin yon lidè?
- 🌍 Ki sa sa vle di yon lidè ki se yon sèvitè?

Anplis de sa, pwogram DEM nan gen nèf kou ki konsantre sou chak ministè yo. Sa yo ofri kontni espesyalize sou: Jèn yo, Misyon yo, Lekòl Dimanch ak Ministè Fòmasyon Disip, Evanjelizasyon, Ministè Pastoral Debaz, Konpasyon, Kominikasyon, Maryaj ak Fanm yo.

Chak kou divize an wit leson, pou etid ou, swa endividyèlman oswa an gwoup. Resous sa yo se yon èd pou espesyalizasyon nan sèvis Seyè a.

Kounye a nou se "...nou se yon ras Bondye chwazi, yon bann prèt k'ap sèvi Wa a, yon nasyon k'ap viv apa pou Bondye, yon pèp li achte. Li fè tou sa pou n' te ka fè tout moun konnen bèl bagay Bondye te fè yo, Bondye ki rele nou soti nan fènwa a pou nou antre nan bèl limyè li a" (1 Pyè 2:9). Youn nan pi bon fason pou anonse bèl kalite Jezi yo se lè nou demontre kiyès li ye atravè yon ministè nan legliz lokal nou an, sa vle di, sèvi kòm yon pati ki vrèman aktif nan kò li a.

Bondye rezève yon bèl ministè pou ou, epi nou espere ke materyèl sa yo pral akonpaye epi enstwi w pou w akonpli misyon sakre sa a!



ÒGANIZASYON
MINISTÈ POU
LAMARYE YO



DISIP NAN
MINISTÈ