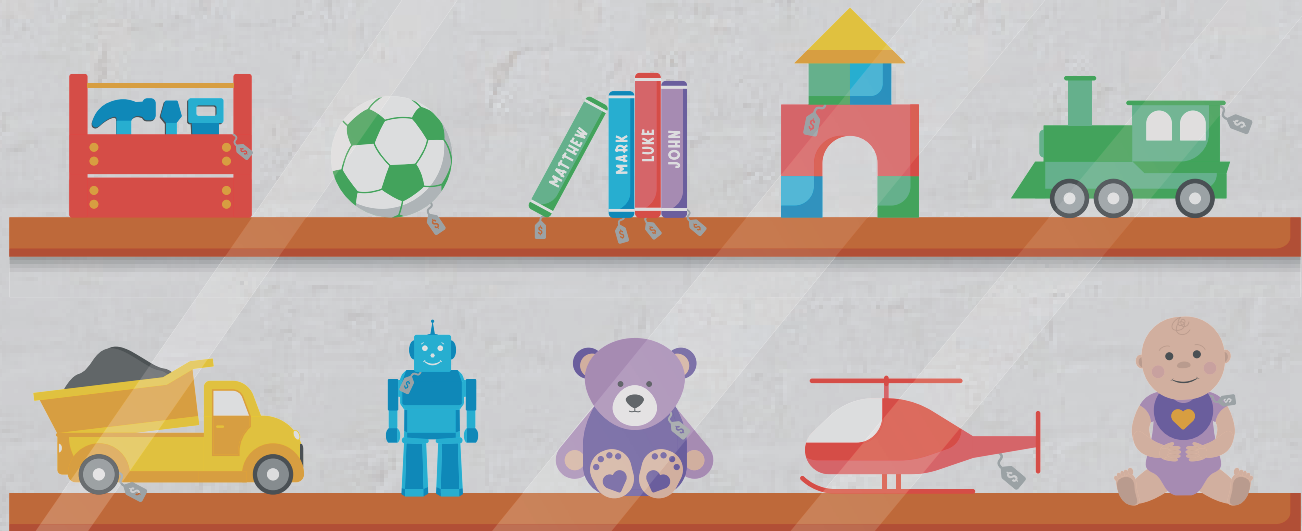


LESON YOUN



Bòs ki fè Jwèt yo

Renmen ki siprann,
transfòme ak voye



Yon plan etid Lekòl Biblik Vakans pou Legliz Nazareyen

Vèsè Biblik yo soti nan Bib Vèsyon Jerizalèm, ane 1999®, VJ®
Copyright © pa mwayen asyosyasyon biblik ini, Inc. ®
Itilize avèk pèmision. Tout dwa rezève atravè mond lan.
"VJ" ak "Vèsyon Biblik Jerizalèm" se mak komèsyal Biblik, Inc. ®

TAB MATYÈ YO

Rezime semèn nan	4
Entwodiksyon	6
Ouvèti	7
Wotasyon nan aktivite yo	
Istwa jwèt yo (leson)	10
Kafe magazen jwèt yo (ti goute epi ti kolasyon)	12
Opsyon ti goute 1: Ti bebe Jezi nan krèch la	12
Opsyon ti goute 2: Sèn krèch la	13
Jwèt vèsè pou aprann nan	14
Lè jwèt la (jwèt yo)	15
Opsyon jwèt 1: "Li manyen nan renmen"	15
Opsyon jwèt 2: Ranplasan ti bebe a	15
Magazen jwèt yo (atizana yo)	16
Opsyon atizana 1: Ti bebe Jezi nan krèch la	16
Opsyon atizana 2: Panyen krèch la	17
Fènti	18

REZIME SEMÈN NAN



Vizitè ki plis enpòtan an



Benediksyon ki plis enpòtan an



Sipriz ki plis enpòtan an



Mesaj ki plis enpòtan an

Pwen prensipal la

Jezi tèlman renmen nou, li vini kote nou depi menm avan nou te konnen si nou te bezwen li.

Jezi renmen ti moun yo, epi li vle pou tout ti moun al jwenn li.

Jezi tèlman renmen nou li te mouri ak leve soti vivan nan lanmò pou li te sove nou anba peche nou yo.

Jezi tèlman renmen nou, li voye nou al pataje mesaj bon nouèl la avèk tout moun.

Vèsè pou aprann

“Men li, jenn fi a pral ansent, li pral fè yon pitit gason. y'a rele l' Emanyèl. (Non sa a vle di: Bondye avèk nou”.)
Matye 1 :23.

“Jezi di yo: Kite timoun yo vin jwenn mwen non. Pa enpoze yo vini. Paske, Peyi Wa ki nan syèl la, se pou tout moun ki tankou timoun sa yo li ye”.
Matye 19 :14.

“Men, zanj lan pran pale, li di fanm yo: Nou menm, nou pa bezwen pè. Mwen konnen se Jezi n'ap chache, nonm yo te kloure sou kwa a. Enben, li pa isit la. Li leve vivan jan l' te di a”. Matye 28 :5-6a.

Ale fè disip pou mwen nan tout nasyon, batize yo nan non Papa a, Pitit la ak Sentespri a. Moutre yo pou yo obsève tou sa mwen te ban nou lòd fè. Chonje sa byen: mwen la avèk nou toulejou, jouk sa kaba.
Matye 28 :19-20.

Pasaj bibliik

Matye 1 :18-25 VBJ

Matye 19 :13-15 VBJ

Matye 27 : 32-66;
28 :1-10 VBJ

Matye 28 :16-20 VBJ

Sijè jodi a

Jezi vin kote nou

Jezi renmen nou

Jezi sove nou

Jezi voye nou

Konsantrasyon teyolojik chak jou

Gras ki vini avan an

Gras ki vini avan an/Gras ki sove a

Gras ki sove a

Gras ki sanktifye a

REZIME SEMÈN NAN



Vizitè ki plis enpòtan an



Benediksyon ki plis enpòtan an



Sipriz ki plis enpòtan an



Mesaj ki plis enpòtan an

Ikòn
leson an



Poupe k'ap



Ralonj jarèt



Pil



Balon foubòl



Nesans Jezi
ki se Kris la

Jezi beni ti
moun yo

Rezirèksyon
Jezi ki se
Kris la

Gran
Komisyon an



Ti bebe Jezi
nan yon krèch
oubyen sèn
krèch kote ki
gen manje

Ti kolasyon
sou fòm
dekorasyon

Yon
prezantasyon
sou fòm
kwa oubyen
tonm vid.

Plizyè anvlòp
gato oubyen
ke moun
kapab manje.



Touche
Lanmou an

Konkou obstak
oubyen limyè
wouj/vèt.

Etikèt lavi
oubyen
rechèch ze
Pak la.

Konkou ak
avyon an
papyè.



Imaj ti bebe
Jezi a nan 3D

Plak
benediksyon
oubyen miwa.

Atizay tonm
vid la

Goumèt lavi ki
pap janm fini
an oubyen plat
ki fèt an tè a.



ENTWODIKSYON

- Pwen prensipal: Jezi tèlman renmen nou, li vin jwenn nou anvan nou konnen nou bezwen li.
- Vèsè pou aprann: "Jenn fi a pral vin ansent, li fè yon pitit gason, epi yo pral rele l 'Emanyèl' (ki vle di "Bondye avèk nou")" Matye 1:23 VBJ.
- Tit/Leson/Pasaj Biblik la: Vizitè ki pi enpòtan an/Nesans Jezi a/Matye 1:18-25 VBJ.
- Sijè pou jodi a: Jezi vini pou nou.
- Apwòch teyolojik jounen an: Gras ki vini avan an

Semèn sa a, ti moun yo pral aprann sou lavi Jezi ki se Kris la. Nan leson jodi a, ti moun yo pral aprann ke Jezi renmen yo anvan menm li rankontre yo. Jezi tèlman renmen moun, li fè anpil efò pou l tabli yon relasyon avèk yo. Li kite tout bèl pouvwa syèl la, li vin sou tè a pou l viv ak kreyasyon li a.



OUVÈTI



MATERYÈL YO

Lèt mizik adorasyon oubyen videyo.

Akseswa ak materyèl pou prezantasyon (de jwèt ki sanble frajil, youn pou Charly epi yon lòt pou Samy; yon twal oswa mouchwa pou mete nan pòch Samy; ak yon twal oubyen plimo pou Charly).

Yon gwo papyè oswa yon katon koupe fòm yon etikèt ak sijè jodi a (Jezi vin jwenn nou) enprime sou li

BYENVINI

Lidè: Èske w ta renmen ale nan magazen jwèt yo? Magazen jwèt yo plen ak sipriz. Se yon plezi pou chèche nouvo jwèt, bèt an jwèt, blòk bilding, ak figi aksyon. Semèn sa a nou pral dekouvri anpil sipriz nan magazen jwèt nou an! Pandan n ap rankontre Charly ak jèn zanmi li Samy, n ap aprann sou li lanmou Jezi a pou nou. Mwen se (mete non ou la), epi mwen kontan vizite nou nan magazen jwèt la semèn sa a.

MIZIK ADORASYON AN:

Si se posib, mete li sou dyapozitiv PowerPoint, oswa mete yo kote tout kapab wè yo.

DRAMATIZASYON

SENARYO: Magazen jwèt la

Si sa posib, mete etajè yo epi ranpli yo ak yon varyete jwèt: bèt boure, poupe, blòk konstriksyon, oswa jwèt yo. Plase etikèt pri yo nan yon espas ki vizib nan jwèt yo ak etajè yo. Altènativman, penti orijin ak etajè plen jwèt epi konplete yo ak kèk jwèt reyèl; oswa itilize dyapozitiv PowerPoint magazen jwèt yo bay yo kòm yon mizik defon.

Fè yon gwo pankat ki di "Magazen jwèt yo"

PÈSONAJ YO

Charly — pwopriyetè magazen an. (Ta kapab entèprete pa yon gason oubyen yon fanm). Gran moun aje swa ansyen, yon ti kras an move ten, men ki pwòp ak byen abiye. Li dezespereman eseye fè tout bagay byen; men pa ka konprann pou kisa magazen an pa yon siksè.

Samy — yon ti moun katye a. (Te kapab entèprete pa yon ti gason oswa yon tifi. Yon gran moun kapab entèprete li tou ki abiye/aji tankou yon ti moun). Renmen plezi, enèjik ak fè deba. Eseye ede Charly, men Charly pa tèlman apresye èd la.

Bòs k'ap fè Jwèt yo — yon nonm ki gen yon gwo souri ak yon figi zanmitay, abiye ak rad pwòp, men senp ak yon ti jan rid.

DYALÒG

Charly nan magazen jwèt yo, ak anpil atansyon pou netwaye pousyè tè a. Byen dousman, pwan yon jwèt frajil-kap souke l anba. Li tèlman konsantre ke li pa tande ni wè Samy ap vin dèyè li.

Samy: (Ak yon vwa byen fò epi dèyè Charly a): Bonjou Charly!

Charly sote e prèske lage jwèt la. Li jongle li, finalman kenbe li ak anpil atansyon li mete l 'nan plas li. Li fè yon soupi soulajman.

Samy: (pi fò toujou): mwen di w bonjou Charly!

Charly vire tou dousman.

Charly: Wi mwen tande ou. Bonjou, Samy.

Samy: (ap gade, li souri) magazen an byen sanble Charly.

Charly: Mèsi. Nou te gen kèk sipriz enteresan alantou isit la dènyèman, pa vre?

Samy: Se vre wi! Èske w sonje lè Bòs k'ap fè jwèt yo te vin nan magazen ou la? Mwen te etone ke yon moun tèlman enpòtan ta vin isit la nan mitan kreyasyon li yo.

Charly: mwen menm tou! Epi nan okazyon sa a, nou te aprann sou Jezi lè li te vin sou tè a kòm yon ti bebe, jis nan mitan tout bagay li te kreye yo. Èd nan magazen jwèt, èske ou sonje tèm jou sa a? Ale nan mosyon yo pandan w ap di l avè m: (ale nan mosyon yo pandan w ap di sijè jodi a) Jezi ap vin jwenn nou. Jezi (lonje dwèt sou syèl la) ap vini (deplase men w tankou si w ap rele yon moun) pou nou (fni ak gwo pous ou lonje dwèt sou ou menm).

Samy: (li fè yon ti wose zèpòl li, li mete ranyon li nan pòch li epi li gade bò kote l). OK. Men, li deja sanble bon isit la. Pou kisa w ap netwaye?

Charly: (Li leve kanpe epi li fyè). Paske m ap tann yon vizitè trè enpòtan! (Gade alantou li, apiye kòm si li pataje yon gwo sekre). Bòs ki fè jwèt yo ap vini!

Samy: (Sezi). Wow! Bòs k'ap fè jwèt yo, isit la nan ti vil nou an... ak nan magazen ou! Mwen pa janm imajine ke yon moun tèlman pwisan ak enpòtan ta vin isit la.

Charly: Mwen menm non plis. Li difisil pou kwè li. Li fè chak bèl jwèt sa yo. Epi kounye a l'ap vin la pèsònèlman -, byen dwat nan mitan yo. Mwen vle tout bagay yo pase byen.

Samy: li pafè, ok? Tout jwèt yo tèlman pwòp. Pifò nan yo pwoteje nan bwat sa yo kote ti moun yo pa ka manyen yo. (Li detire melankoli, men li pa ka rive jwenn jwèt yo.) Epi pri yo tèlman chè ke ti moun yo pa ka achte yo. Li evidan ke ou pran swen jwèt sa yo anpil vre.

Charly: Mwen fè tout sa m kapab poum okipe jwèt yo; men èske li ase? Sa fè lontan depi m vann yon sèl! E si se poutèt sa Bòs k'ap fè krich yo ap vini? E si ou desi nan magazen mwen an? Oswa wont akòz de mwen menm?

Samy: Oswa... e si li vle rekonèt ou? Sa t'ap bon.

Charly: (Kòm nan yon rèv). Bòs k'ap fè jwèt yo, vini isit la; pou kisa ou vle rekonèt mwen? Sa ta enkwayab.

Pèsonaj yo rete toujou. Limyè yo etenn.

Lidè a retounen sou sèn nan.

SIJÈ JODI A:

Lidè: Wow! Charly ak Samy eksite pou vizit Bòs k'ap fè jwèt la! Yo vle magazen an pafè. Èske w te remake ke nan magazen jwèt yo chak atik gen yon etikèt ki di sa li ye ak konbyen li koute? Semèn sa a, chak jou, nou pral gen yon "etikèt tèm nan" ki pral pale nou sou konsantrasyon nou an. Sijè jodi a se "Jezi vin jwenn nou". Kenbe etikèt papyè/katon an.

Tanpri di li avèk mwen. (Poz epi repete.) Koute byen kounye a; epi lè yon moun mande w ki sijè jodi a, ou pral di... (Poze pou ti moun yo rele di sijè a): "Jezi vin jwenn nou!" Menm jan Bòs jwèt la vini nan magazen an jwèt ki plen ak kreyasyon li yo; Jezi te kite glwa syèl la epi li te vin sou tè a pou l te nan mitan tout sa l te kreye yo. Li te renmen nou ase pou l te vin jwenn nou.

Bòs ki fè jwèt yo nan yon vwayaj ki byen long; men li pa kapab konpare ditou ak vwayaj ke Jezi te fè pou nou an! Jezi te gouvènen antanke Bondye nan syèl la, e li te kite tout bagay sa yo pou yo te fèt antanke yon ti bebe sou tè a. Matye 1:23 di, "Jenn fi a pral vin ansent, li va fè yon pitit gason, epi yo pral rele l Emanyèl" (ki vle di "Bondye avèk nou").

Ann aprann kèk mouvman pou ede nou sonje sijè jodi a. Sonje byen, Jezi renmen nou e li vle yon relasyon avèk nou; apres... (ale nan mosyon yo pandan y ap di sijè jodi a) Jezi vin jwenn nou.

Jezi

(Lonje dwèt sou syèl la)

vini

*(deplase men w tankou
si w t ap rele yon moun)*

nou.

*(fini ak gwo pous
lonje dwèt sou ou)*

OFRANN

(Di ti moun yo kijan w ap resevwa òf la epi pale sou pwojè òf la. Gade enfòmasyon yo bay pou pwojè ofrann Ti moun Chèche Ti moun yo).

Charly travay di nan magazen jwèt la, epi Samy vle ede. Charly kwè li pa bezwen èd; men li bezwen li. Èske ou ta vle vin asistan magazen jwèt? Briyan! Nou tout asistan magazen jwèt, ann wè ki sipriz k ap tann ou jodi a! (Libere ti moun yo nan gwoup yo nan wotasyon yo nan aktivite pwogramme yo. Asire w ke chak gwoup konnen ki kote yo pral ale).



WOTASYON AKTIVITE YO ISTWA JWÈT YO (LESON)

**MATERYÈL YO**

Sa a yo se egzanp jwèt ke w ta kapab utiliza.*

Yon poupe ti bebe
Imaj aksyon
Epe ak boukliye jwèt
Krèy limyè
Ti fo zam
Banza ak flèch

**MATERYÈL YO**

Se materyèl sa yo ke w dwe itilize

Gwo kès
Sachè
Ti machin pou moun fè acha

**Chwazi jwèt ki disponib yo epi ki konsidere pozitivman nan kilti w la.*

ISTWA

Ou ka itilize transkripsyon sa a pou anseye leson an.

Bonjou, asistan magazen jwèt la! Mwen byen kontan ou la, paske mwen bezwen èd ou. Yon achtè rele magazen an; Oke, w ap chèche kèk kado espesyal pou pitit ou yo. Yo renmen jwe "ewo" ak pran pòz pou sove moun ki nan pwoblèm. Li vle nou chwazi kèk jwèt pou pitit li yo.

Mwen gen yon gwo sak fè makèt isit la. Nou pral mete jwèt li yo nan sak sa a. Ki sa ou panse ki ta pi bon jwèt pou pitit ou yo? Ki jwèt ki bon pou jwe "ewo" ak sove moun? Leve men w si w wè yon jwèt ki ta bon. (Kite ti moun yo reponn. Mete jwèt yo rekòmande yo nan sak la, oswa kite volontè ranmase jwèt yo pou mete yo nan sak la. Endike chwa yo. Si sa nesèsè, gide yo nan banza ak flèch, elatriye. Apre yon ti tan, kontinye ak transkripsyon an).

O! Poupe a toujou la. Nou pa konn panse yon ti bebe kòm yon ewo, pa vre? Pou kisa? (Kite ti moun yo reponn).

Èske w t ap sezi tande lè tout moun nan lemonn antye te bezwen sove, Bondye te voye yon ti bebe pou sove yo? An reyalyte, Bondye pa t jis voye yon ti bebe. Bondye li menm te vin yon ti bebe, menm jan ou te yon ti bebe!

Nou konnen plan Bondye nan Bib la, nan liv Matye a. Nou li ke yon gason yo rele Jozèf te planifye pou marye ak yon fi yo rele Mari. Li ta pral fè yon ti bebe. Yon zanj parèt devan li rakonte Jozèf nan yon rèv epi li te di l ke ti bebe Mari a pral trè espesyal. Ti bebe sa a te soti nan Lespri Sen an, e ti bebe a ta gen pou l sove mond lan anba peche.

Zanj lan pa t premye moun ki te pale sou ti bebe espesyal sa a. Anpil ane anvan Jozèf te wè zanj lan, yon pwofèt - yon moun ki pale pou Bondye - te pale de ti bebe sa a. Pwofèt la te di yo t ap rele l "Immanuel," ki vle di "Bondye avèk nou".

Ti bebe Sentespri a se te Bondye li menm. Bondye, ki te kreye tout bagay ak tout moun, te chwazi vin sou tè a kòm yon ti bebe. Bondye, ki gen tout pouvwa e ki gen tout konesans, te chwazi pou l fèt antanke yon ti bebe dekouraje. Bondye, ki te gouvèn nan syèl la nan bèlte ak majeste, te chwazi kite tout sa dèyè pou l vin nan monn dezòd ak difisil sa a.

Pou kisa li te fè li? Paske li renmen moun. Li renmen ou! Li renmen moun anvan yo konnen li; e piske yo pa ka vin jwenn li, li vin jwenn yo. Èske w sonje sijè jodi a? Di avè m ': "Jezi vin jwenn nou".

Jezi
(Lonje dwèt sou syèl la)

vini
(deplase men w tankou
si w t ap rele yon moun)

nou.
(fini ak gwo pous
lonje dwèt sou ou)

Jozèf di: "Wi" nan plan Bondye a. Li te vin papa sou tè a ti bebe espesyal la e li te rele l Jezi. Apre sa, Jezi te grandi, li fè sa li te vin fè. Li te vin konnen moun, li te renmen yo, li te sove yo anba peche, anba tout move bagay yo te fè, menm anba move panse ak atitid yo.

Bondye renmen w anpil, e li vle konnen w tou. Li vle toupre w, kidonk li vin jwenn ou. Li vle sove yo anba peche, anba tout move bagay yo fè, menm anba move panse ak atitid yo. Ala yon benediksyon ke Bondye renmen nou anpil.

Menm jan ak Jozèf, nou ka di: "Wi" nan plan Bondye a. Semèn sa a nou pral aprann plis sou plan li ak lanmou li.

Mèsi, Asistan Magazen Jwèt yo pou èd ou nan ranpli lòd sa a. Mwen sèten ke ti moun kliyan nou yo pral pran plezi jwe "ewo" ak jwèt yo te chwazi pou yo. Men, nou ka gade poupe sa a epi sonje pi gwo ewo nan tout: Jezi ki se Kris la.

LAPRIYÈ

Jezi, mèsi paske w renmen nou anpil ke w te deside kite syèl la pou w te fèt la sou tè a lè w te piti. Mèsi paske ou renmen nou ase pou chèche nou e jwenn nou nenpòt kote nou ye. Mèsi paske w vin jwenn nou.



WOTASYON AKTIVITE YO

KAFE MAGAZEN JWET LA (KOLASYON/ TI GOUTE YO)

Si ou vle kite ti moun yo fè ti goute tematik la, konsidere opsyon sa yo. Si ou pa gen resous sa yo, pran yon ti goute oswa yon ti kolasyon ki disponib nan zòn ou an.

OPSYON TI GOUTE #1 : TI BEBE JEZI NAN YON KRECH



MATERYEL YO

Chwazi pami tout opsyon sa yo—

Bonbon krèm pistach (mantèg an pistach) oubyen plizyè ti règ karamèl ak boul gonm maske (chiklèt);

Ti goute ak woulo fwi

Bonbon diri sèk, bonbon san griye oubyen vèmisèl (vèmisèl chinwa)

Bonbon Garam

Bay engredyan yo pou ti moun yo fè ti bebe Jezi epi mete l nan yon manje.

Pou ti bebe Jezi, sèvi ak glas pou trase yon figi sou yon bonbon manba; oswa fè kò a pa atache yon tèt jansiv nan yon ti ba sirèt. Vlope ti bebe a nan yon ti goute woulo liv fwi.

Pou zèb la, fè ti goute ak diri sèk, ti biskwit san kwit, oswa pile zèb. Pou fè pile zèb la fasil, kite ti moun yo melanje glas ak nouy chow mein an.

Mete "chay la" sou de ti biskwit garam nan panche anlè pou fè yon manje. Gade egzanp lan nan pin.it/3e7H6mJ oswa eskane QR la.



OPSYON TI GOUTE #2 : SENARYO KRECH LA



MATERYEL YO

Plizyè ti kawòt
Fwomaj pou dekonpoze
Plizyè bonbon
Salad
Fwomaj ki fèt an CD
Zouti pou koupe bonbon yo sou fòm zetwal

Bay engredyan yo pou ti moun yo bati yon nesans pla. Pa egzanp, ti moun yo ka vlope ti bebe Jezi (yon ti kawòt) nan dra ki fèt ak fil fwomaj. Fè yon manje ak bonbon oswa yon ti moso pen. Fè yon depo seleri. Sèvi ak yon kouto bonbon zetwal pou koupe yon etwal fwomaj. Kite ti moun yo wè yon egzanp; men answit, pèmèt yo kreyatif!

Gade egzanp lan nan pin.it/3e7H6mJ oswa eskane QR la.



Pandan ti moun yo pran ti goute yo, revize leson jounen an lè yo di sijè jounen an, mennen yon diskisyon tou kout sou istwa bibliki ki etidye a, aprann mouvman vèsè memwa a, epi jwe yon jwèt pou aprann vèsè jodi a.

TÈM JOUNEN AN:

Mande ti moun yo pou yo di sijè jounen an: **Jezi vin nou.**

DISKISYON:

Dirije ti moun yo nan yon diskisyon sou nesans Jezi ki se Kris la:

Mande: Pou kisa Jezi te chwazi kite glwa syèl la pou l vin sou tè a? (Pa egzanp: Paske li renmen nou. Li te vin sove nou anba peche).

Mande: Ki bagay ki diferan sou tè a ak nan syèl la? (Pa egzanp: Sou tè a, bagay yo pa pafè. Nou gen pwoblèm ak doulè isit la, men se pa nan syèl la).

Mande: Èske w te remèsye Jezi dèske li soti nan syèl la pou vini sou tè a pou l sove nou?

MOUVMAN VÈSÈ POU APRANN NAN:

Aprann ti moun yo mouvman vèsè memwa jodi a.

"Jenn fi a ap vin ansent, li va fè yon pitit gason,

(Kenbe bra w ansanm tankou si w kenbe yon ti bebe, balanse bra w devan dèyè)

epi yo pral rele l Emanyèl"

(mete men ou ansanm sou chak bò bouch ou)

(ki vle di "Bondye avèk nou")"

(Lonje dwèt sou syèl la, lè sa a, anbrase tèt ou)

Matye 1:23

(Leve youn, apre de, apre twa dwèt)

MOUVMAN VÈSÈ POU APRANN NAN:

Jwe yon jwèt pou ede ti moun yo sonje vèsè memwa jodi a.

Materyèl: Vèsè pou memorize a separe an plizyè paj.

Preparasyon: Mete mo separe yo nan vèsè memwa a nan yon bout nan sal la (nan lòd) epi fè ti moun yo aliyen nan lòt bout la.

Enstriksyon: Ti moun yo kouri, nan estil relè, youn alafwa nan lòt bout sal la pou jwenn yon mo oswa yon fraz. Lè yo retounen, yo rele byen fò mo oswa fraz la. Yo manyen pwochen ti moun nan, ki kouri jwenn pwochen mo a. Pandan se tan, chak ti moun ki retounen kite pawòl li pou mete vèsè a nan lòd sou bò sa a nan chanm nan. Kontinye jiskaske tout mo yo nan lòd sou bò sa a nan chanm nan.

Opsyon:

1. Sèvi ak de kopi vèsè a, epi fè de ekip konkirans pou wè ki ekip ki premye ki konplètman remèt vèsè a nan lòd ki kòrèk la.
2. Si ou gen ase ti moun sèlman pou yon ekip, planifye tan an; epi aprè sa a, wè si yo ka depase espektativ ou a.
3. Apre ti moun yo fin kouri relè sa a kèk fwa, eseye melanje lòd mo yo. Chak ti moun pral kouri epi pran yon mo. Apre kolekte tout mo yo, ekip la ka travay ansanm pou mete yo nan lòd ki kòrèk la.
4. Apre ti moun yo fin kouri relè sa a kèk fwa, eseye melanje lòd mo yo. Men, fwa sa a, chak ti moun pral kouri epi eseye jwenn pwochen mo ki kòrèk la nan vèsè a. Koekipyè yo ka ede lè yo rele byen fò ki mo ki vin apre.

Diskite: Ti moun yo te ale nan lòt bout sal la pou jwenn mo yo. Jezi soti nan syèl la vin jwenn nou.



WOTASYON AKTIVITE A

ORÈ JWÈT YO (JWÈT YO)

OPSYON JWÈT 1: “TOUCHE LANMOU AN”

Materyèl nesèsè: Okenn

Yon ti moun se "renmen". Chak moun ki "renmen" manyen vin tounen yon lòt "lanmou", ki tou kòmanse manyen ti moun yo. Yon fwa ke tout ti moun yo te manyen, sispann epi pale sou pwisans renmen an. Jezi vini pou nou, menm si nou kouri; paske li renmen nou. Apre nou fin fè eksperyans lanmou li, nou vle pataje lanmou li ak lòt moun.

Si tan an pèmèt, jwe ankò ak dènye ti moun ou touche a, kòmanse nouvo wonn nan; epi ti moun sa a kounye a se "lanmou".

OPSYON JWÈT 2: RANPLASMAN BEBE A



MATERYÈL YO

Sa yo se egzanp atik ou ta kapab itilize.

poupe
daypè
rad poupe
boutèy
krich dlo
ti jwèt

Fè ti moun yo aliyen sou yon bò nan sal la oswa nan lokal la. Mete poupe a ak lòt bagay sou lòt bout la. Premye ti moun nan kouri, pran poupe a, epi li mennen l bay pwochen ti moun nan. Apre sa, chak ti moun dwe pote poupe a pandan y ap kouri ak ranpli yon travay pou pran swen "ti bebe a": mete kouchèt ti bebe a, abiye ti bebe a, ranpli boutèy la, bay ti bebe a "manje", bay ti bebe a yon jwèt, elatriye.

Remak: Si ou gen yon gwo gwoup, double atik ou yo epi divize yo an ekip. Kite ekip yo fè konpetisyon youn kont lòt. Si ou gen ase ti moun sèlman pou yon ekip; planifye tan an, epi aprè sa a, wè si ou ka depase espektativ ou a.

Apre jwèt la, pale sou lefèt ke ti bebe yo bezwen anpil swen. Li etonan ke Bondye Toupwisan an te chwazi vin sou tè a kòm yon ti bebe ki te bezwen lòt moun pran swen li!



WOTASYON AKTIVITE

MAGAZEN JWÈT YO (ATIZANA YO)

Ou lib pou adapte atizana yo pou itilize materyèl ki disponib nan kontèks ou.

OPSYON ATIZANA 1: TI BEBE NAN YON KRÈCH



MATERYÈL YO

kopi Resous L1-5
baton krèm glase
zèb oswa fil
lakòl
kreyon koulè oswa makè

Kite ti moun yo kole baton krèm yo nan yon fòm manje. (Remak: Sa a kapab senp tankou travèse de baton nan yon fòm "V" ak yon moso papye konstriksyon ki ranpli espas la). "Ranpli" krèch la pandan w'ap kole zèb reyèl oswa fil ki koupe. Pandan ke lakòl la sèk, kite ti moun yo kolore epi koupe imaj ti bebe Jezi a (Resous L1-5). Anfen, yo kapab mete Jezi nan krèch la.



Gade egzanp lan nan pin.it/3e7H6mJ oswa eskane QR la.

OPSYON ATIZANA 2: PANYEN KRÈCH



MATERYÈL YO

Chwazi nan opsyon sa yo -

Kopi Resous L1-5	Agrafez oswa lakòl
Ti sachè papye yo	Etikèt oswa dekoupaj zetwal
Zèb, pay oswa fil	Plizyè moso twal (si ou vle)
Kreyon koulè oswa makè	

Pre-koupe sachè ki gen fòm panyen lè w retire yon pati nan chak bò ki pi piti epi fè yon "fenèt" koupe soti nan devan ak dèyè, kreye de manch awondi. Pèmèt ti moun yo ranpli panyen sa a ak zèb, pay, oswa fil. Apre sa, kite ti moun yo koloran epi koupe imaj ti bebe Jezi a (Resous L1-5). Si ou vle, vlope ti bebe Jezi nan yon moso twal. Mete l nan zèb la. Agrafe oswa kole manch yo epi mete yon fich zetwal nan pati anlè a.

Gade egzanp lan nan pin.it/3e7H6mJ oswa eskane QR la.



Pou elèv preskolè, konsidere sèvi ak fèy koloran sèn krèch la (Resous L1-6).



FÈMTI

Materyèl yo: siy etikèt pou sijè jodi a (nan dramatisasyon ouvèti a).

Lidè: Jodi a, magazen jwèt la te plen ak sipriz, epi nou te vin sèvi antanke yon gwo èd. Mwen byen kontan, paske mwen bezwen èd nou kounye a. Ki moun ki konnen sijè jodi a? (Chwazi yon volontè pou pataje: Jezi ap vin jwenn nou). Kenbe etikèt papyè/katon an.

Wi! Nou te aprann ke Jezi tèlman renmen nou, li vin jwenn nou. Ann di li ansanm, ak mouvman yo.

Jezi

(Lonje dwèt sou syèl la)

vini

*(Deplase men w tankou
si w t ap rele yon moun)*

nou.

*(Fini ak gwo pous
lonje dwèt sou ou)*

Nan Matye, nou li ke Jezi te vin sou tè a kòm yon ti bebe. Èske yon moun ka repete vèsè memwa jodi a? (Mande yon volontè pou l repete vèsè a. Si volontè a bliye pawòl sa yo, fè tout moun di vèsè a ansanm: "Jenn fi a gen pou l vin ansent, li va fè yon pitit gason, e y ap rele l Emanyèl" (ki vle di "Bondye avèk nou" Matye 1:23 VJ).

Bon travay, asistan magazen jwèt yo. Ann fè yon ti kout je nan magazen jwèt yo.

SENARYO: Magazen jwèt.

PÈSONAJ YO: Charly, Samy ak Bòs k'ap fè jwèt yo.

DYALÒG

Charly nan magazen jwèt yo, ak anpil atansyon l'ap netwaye pousyè tè a. Samy chita atè a, evidaman anwiye. Yon karaktè nouvo (Bòs k'ap fè jwèt yo) antre nan magazen an. Rad li yo yon ti kras chifwonnen; men li gen yon bon souri. Charly gade l, li pa enpresyone, li retire pousyè ankò.

Samy: (sote, vizaj li klere). Byenvini nan magazen jwèt yo! Nou trè kontan ou la, pa vre, Charly?

Charly: (Li toujou ap souke pousyè epi fè aranjman, san antouzyas). Wi, asireman.

Samy: (Konfonn). Charly, ou pa vle di: "Bonjou"?

Charly: (San vire.) Mwen mande eskiz si mwen sanble gwosye; men m ap prepare pou yon envite enpòtan.

Samy: Men, Charly, ou pa reyalize ke sa a se li menm?.

Bòs k'ap fè jwèt yo: (Souri bay Samy epi li di l pou l fèmen, answit di Charly). Ou gen yon bon ekspozisyon jwèt wi; men èske ti moun yo ka rive jwenn yo? (Gade yon etikèt epi souke tè li tris). Epi yo ka peye pou achte yo?

Charly: Sa yo se jwèt ki gen anpil valè ki vo pri mwen mande a. Apre sa, mwen mete yo anlè pou yo pa kraze.

Bòs k'ap fè jwèt yo: Mwen konprann. (Gade alantou li epi li soupi). Mwen te espere wè plis ti moun nan yon magazen jwèt. (Li gade Samy). Èske w konnen ki kote rès ti moun yo ye? Èske ou ka mennen m kote yo a?

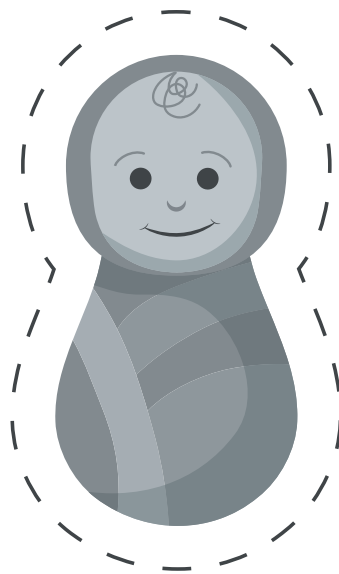
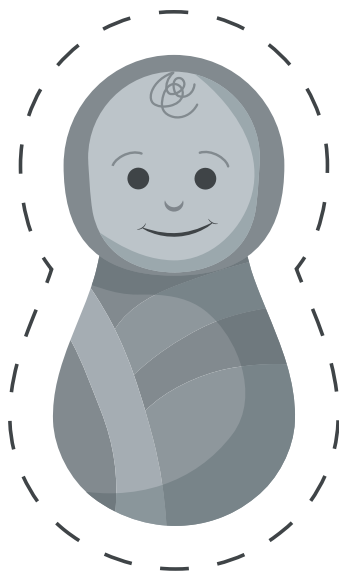
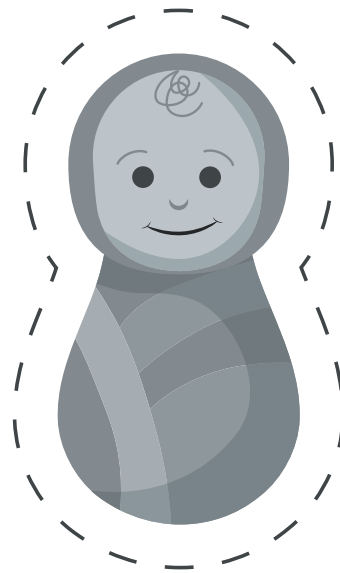
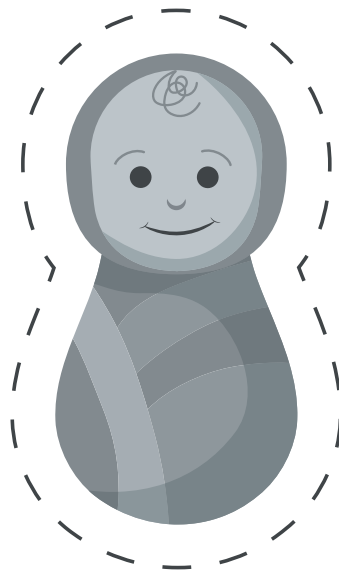
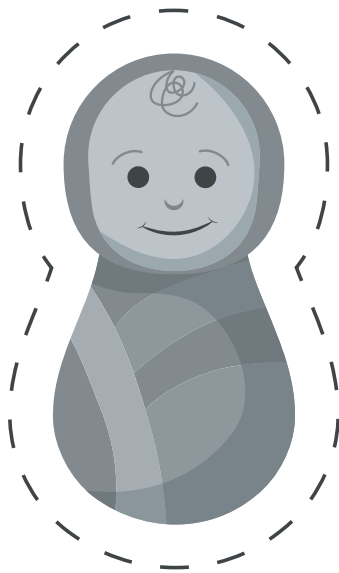
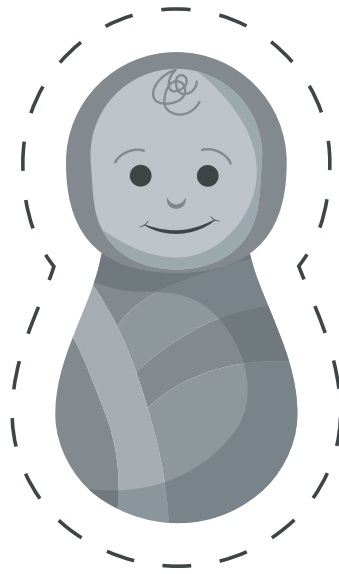
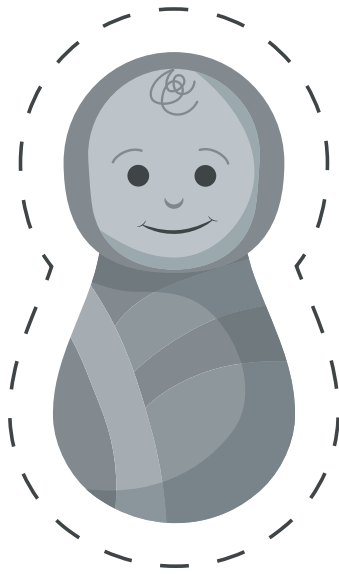
Samy souri, li souke tèt li epi li mennen l deyò a.

Charly fin retire pousyè epi li vire.

Charly: Kisa? Èske yo tou de te ale? Se pa nòmal pou Samy ale san yon long diskou orevwa. Li pwobableman pou pi bon an. Ti gason an gen yon bon kè, men li yon ti kras maladwa. Apre sa, mwen pa bezwen nonm sa a lè Bòs k'ap fè jwèt la vini.

Pèsonaj la rete san mouvman. Limyè yo etenn. Lidè a retounen sou sèn nan.

Lidè: Kiyès ou panse ki se moun ki te vizite magazen jwèt la? Ou panse se te Bòs k'ap fè jwèt yo? Petèt! Retounen demen pou w konnen.



Resous L1-5

JEZI
VINI
NOU.



Resous L1-6