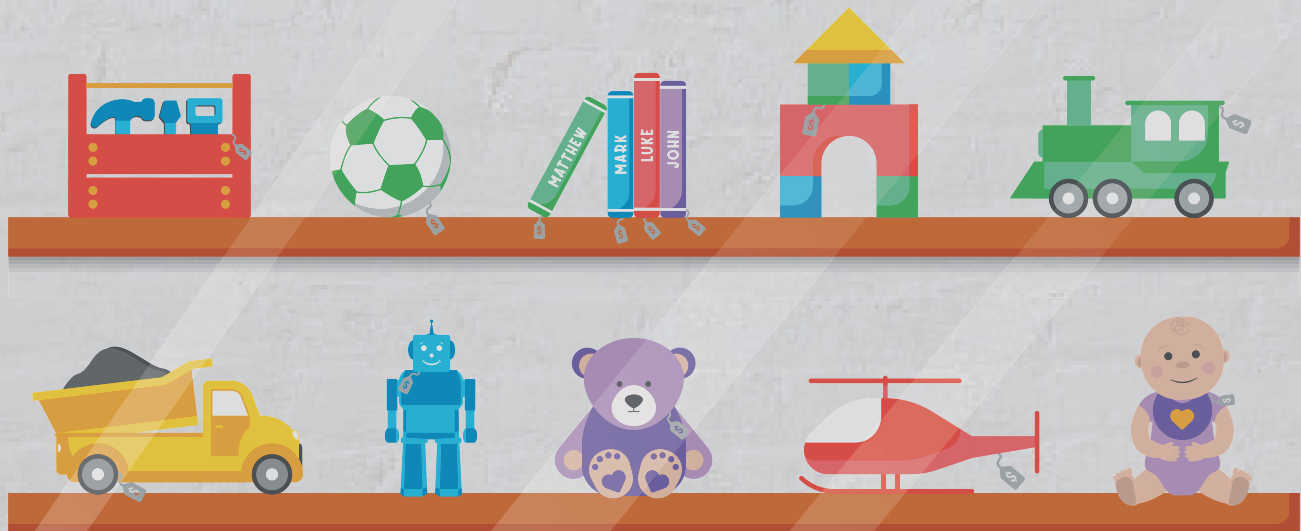


# LESON KAT



Bòs ki  
fè Jwèt yo

Renmen ki siprann,  
transfòme ak voye



Yon plan etid Lekòl Biblik Vakans pou Legliz Nazareyen

Vèsè Biblik yo sotí nan Bib Vèsyon Jerizalèm, ane 1999®, VJ® Copyright © pa mwayen  
asyosyasyon biblik ini, Inc. ®

Itilize avèk pèmision. Tout dwa rezève atravè mond lan.

"VJ" ak "Vèsyon Biblik Jerizalèm" se mak komèsyal Biblik, Inc. ®

# TAB MATYÈ YO

Rezime semèn nan .....	4
Entwodiksyon .....	6
Ouvèti .....	7
<b>Wotasyon nan aktivite yo</b>	
<b>Istwa jwèt yo (leson) .....</b>	<b>10</b>
<b>Kafe magazen jwèt yo (ti goute yo) .....</b>	<b>12</b>
Opsyon ti goute 1: Plizyè anvlop gato .....	12
Opsyon ti goute 2: Planèt Tè a ki manjab .....	13
Jwèt vèsè pou aprann nan .....	14
<b>Lè jwèt yo (jwèt yo) .....</b>	<b>15</b>
Opsyon jwèt 1: Konkou avyon an papye .....	15
Opsyon jwèt 2: Ou “mennen li soti” anba chèn .....	15
<b>Magazen jwèt yo (atizana yo) .....</b>	<b>16</b>
Opsyon atizana 1: Tè pla an papye yo .....	16
Opsyon atizana 2: Goumèt lavi ki pap janm fini yo .....	17
<b>Fènti .....</b>	<b>18</b>

# REZIME SEMÈN NAN

LESON  
#1

Vizitè ki plis  
enpòtan an

Jezi tèlman renmen nou, li vini kote nou depi menm avan nou te konnen si nou te bezwen li.

LESON  
#2

Benediksyon ki  
plis enpòtan an

Jezi renmen ti moun yo, epi li vle pou tout ti moun al jwenn li.

LESON  
#3

Sipriz ki plis  
enpòtan an

Jezi tèlman renmen nou li te mouri ak leve soti vivan nan lanmò pou li te sove nou anba peche nou yo.

LESON  
#4

Mesaj ki  
plis enpòtan an

Jezi tèlman renmen nou, li voye nou al pataje mesaj bon nouvèl la avèk tout moun.

Pwen  
prensipal la

“Men li, jenn fi a pral ansent, li pral fè yon pitit gason. y'a rele l' Emanyèl. (Non sa a vle di: Bondye avèk nou”.)  
Matye 1 :23.

“Jezi di yo: Kite timoun yo vin jwenn mwen non. Pa enpoze yo vini. Paske, Peyi Wa ki nan syèl la, se pou tout moun ki tankou timoun sa yo li ye”.  
Matye 19 :14.

“Men, zanj lan pran pale, li di fanm yo: Nou menm, nou pa bezwen pè. Mwen konnen se Jezi n'ap chache, nonm yo te kloure sou kwa a. Enben, li pa isit la. Li leve vivan jan l' te di a”. Matye 28 :5-6a.

Ale fè disip pou mwen nan tout nasyon, batize yo nan non Papa a, Pitit la ak Sentespri a. Moutre yo pou yo obsève tou sa mwen te ban nou lòd fè. Chonje sa byen: mwen la avèk nou toulejou, jouk sa kaba.  
Matye 28 :19-20.

Vèsè pou  
apran

Pasaj bibliik

Matye 1 :18-25 VBJ

Matye 19 :13-15 VBJ

Matye 27 : 32-66;  
28 :1-10 VBJ

Matye 28 :16-20 VBJ

Sijè jodi a

Jezi vin kote nou

Jezi renmen nou

Jezi sove nou

Jezi voye nou

Konsan-  
trasyon  
teyolojik  
chak jou

Gras ki vini  
avan an

Gras ki vini  
avan an/Gras  
ki sove a

Gras ki sove a

Gras ki  
sanktifye a

# REZIME SEMÈN NAN

LESON  
#1

Vizitè ki plis  
enpòtan an



Poupe k'ap

LESON  
#2

Benediksyon ki  
plis enpòtan an



Ralonj jarèt

LESON  
#3

Sipriz ki plis  
enpòtan an



Pil

LESON  
#4

Mesaj ki plis  
enpòtan an



Balon foutbòl

Ikòn  
leson an



Istwa jwèt  
yo

Nesans Jezi  
ki se Kris la

Jezi beni ti  
moun yo

Rezirèksyon  
Jezi ki se  
Kris la

Gran  
Komisyon an



Kafe  
magazen  
jwèt la

Ti bebe Jezi  
nan yon krèch  
oubyen sèn  
krèch kote ki  
gen manje

Ti kolasyon  
sou fòm  
dekorasyon

Yon  
prezantasyon  
sou fòm  
kwa oubyen  
tonm vid.

Plizyè anvlop  
gato oubyen  
ke moun  
kapab manje.



Orè pou  
jwèt yo

Touche  
Lanmou an

Konkou obstak  
oubyen limyè  
wouj/vèt.

Etikèt lavi  
oubyen  
rechèch ze  
Pak la.

Konkou ak  
avyon an  
pape.



Faktori  
jwèt la

Imaj ti bebe  
Jezi a nan 3D

Plak  
benediksyon  
oubyen miwa.

Atizay tonm  
vid la

Goumèt lavi ki  
pap janm fini  
an oubyen plat  
ki fèt an tè a.



## ENTWODIKSYON

- Pwen prensipal: Jezi ki se Kris la tèlman renmen nou, li voye nou al pataje bon nouvèl la ak lòt moun.
- Vèsè pou aprann : Ale fè disip pou mwen nan tout nasyon, batize yo nan non Papa a, Pitit la ak Sentespri a. Moutre yo pou yo obsève tou sa mwen te ban nou lòd fè. Chonje sa byen: mwen la avèk nou toulejou, jouk sa kaba. Matye 28 :19-20 VJ.
- Tit/Leson/Pasaj biblik la: Mesaj ki pi enpòtan an/Gran komisyon an/ Matye 28:16-20 VJ.
- Sijè jodi a: **Jezi voye nou.**
- Konsantrasyon teyolojik chak jou: Gras ki sanktifye a.

Semèn sa a, ti moun yo ap aprann sou lavi Jezi antanke Kris la. Nan leson jodi a, ti moun yo pral aprann ke Jezi tèlman renmen nou ke li voye nou pataje bon nouvèl levanjil la ak lòt moun.



# OUVÈTI



## MATERYÈL YO

Lèt mizik adorasyon an oswa dyapozitiv

Akseswa ak materyèl pou jwe teyat (yon twal pou fè netwayaj)

Yon gwo papyè oswa yon katon koupe fòm yon etikèt ak sijè jodi a (Jezi voye nou) enprime sou li

## BYENVINI

**Lidè:** Semèn sa a nap dekouvri anpil sipriz nan magazen jwèt nou an! Nap rankontre Charly ak jèn zanmi l Samy, epi n ap aprann sou Jezi. Jiskaprezan, nou aprann ke Jezi vin jwenn nou e li renmen nou. Mwen (mete non ou isit la), e mwen byen kontan w ap vizite nou nan magazen jwèt la semèn sa a.

## MIZIK ADORASYON

Si sa posib; mete lèt yo sou ekran PowerPoint lan, oswa montre yo kote tout moun kapab wè yo.

## DRAMATIZASYON

**SENARYO:** Magazen jwèt.

Pankat “GRAN REOUVÈTI A” toujou an mach. Genyen kèk nan jwèt yo kid we toujou gaye tout atè a.

**PÈSONAJ YO:** CHARLY, SAMY

## DYALÒG

*Charly nan magazen jwèt yo, ak anpil atansyon pou netwaye pousyè tè a. Byen dousman, pwan yon jwèt frajil-kap souke l anba. Li tèlman konsantre ke li pa tande ni wè Samy ap vin dèyè li.*

**Samy:** (Ak yon vwa byen fò epi dèyè Charly a): Bonjou Charly!

*Charly sote e prèske lage jwèt la. Li jongle li, finalman kenbe li ak anpil atansyon li mete l 'nan plas li. Li fè yon soupi soulajman.*

**Samy:** (pi fò toujou): mwen di w bonjou Charly!

*Charly vire tou dousman.*

**Charly:** Wi mwen tande ou. Bonjou, Samy.

**Samy:** (Gade alantou li, li souri) Epi ou konnen, sa ka premye fwa ou reyèlman bezwen netwaye magazen an.

**Charly:** (Gade alantou li) Ou gen rezon. Magazen sa a te plen ti moun tout jounen an. Epi yo pa t jis gade jwèt yo... Yo manyen tout jwèt yo. Yo te retire yo sou etajè yo. Yo te jwe ak yo nan koulwa yo. Anpil bri! Anpil dezòd! Tèlman... dezòd. (Yon gwo souri parèt sou figi li). Anpil JWA. Mwen pa janm te pi kontan.

**Samy:** ebyen ou byen kontan Bòs k'ap fè jwèt yo vini?

**Charly:** mwen kontan anpil. Li te bliye objektif yon jwèt. Magazen jwèt mwen an te vin tounen yon mize, yon kote pou gade jwèt ak admire yo.

**Samy:** (Rete ap asiste) Magazen ou lan te toujou trè pwòp. Ak òganize.

**Charly:** Trankil ak byen tris.

**Samy:** Kòman Bòs k'ap fè jwèt yo chanje sa?

**Charly:** Bòs k'ap fè jwèt yo te montre m ke li pa fè jwèt pou yo ka rete dèyè baryè, san danje epi an sekirite. Li te fè jwèt yo pou yo jwe ak jwi!

**Samy:** Tankou jodi a!

**Charly:** wi! Kounye a, magazen mwen an se yon plas kote ti moun yo ka fè eksperyans kè kontan nan jwe. Epi yo ka achte jwèt yo epi pote yo avèk yo pou yo ka pataje yo epi kontinye jwe, kèlkeswa kote yo ale.

**Samy:** (Gade alantou) Sa se yon bon nouvèl, Charly. Nou dwe gaye pawòl la. Tout moun ta dwe wè magazen ou lan kounye a.

**Charly:** Son an bon. Men, ou menm avèk mwen pa ka rive jwenn tout moun yo. Nou pral oblije rekrute plis moun pou ede nou pataje bon nouvèl la. (Li fè yon ti poze epi li souri, pandan l'ap lonje yon twal bay Samy). Men, anvan, kisa w panse si ou ede m ak netwayaj la?

**Pèsonaj yo rete san fè mouvman. Limyè yo etenn. Lidè a antre sou sèn nan.**

## **SIJÈ JODI A:**

**Lidè:** Ala bèl bagay! Magazen jwèt Charly a ap fè eksperyans yon nouvo lavi. Charly te aprann kisa jwèt yo ye, e se yon bon nouvèl.

Èske w konnen sa ki pi bon menm? Nou te tande pi bon nouvèl semèn sa a. Jezi te mouri pou sove nou tout anba peche e li te resisite. Li vivan e li ka viv nan nou. Nouvèl sa a tèlman bon ke Jezi vle voye nou pataje li ak lemonn antye. Sijè jodi a se "**Jezi voye nou.**"



Leve etikèt papyè/katon an.

Tanpri di li avèk mwen. (Fè yon ti poze epi repete). Koute byen kounye a; epi lè yon moun mande w ki sijè jodi a, w ap di... (Pran yon ti poz pou ti moun yo rele di sijè a): "Jezi voye nou!"

Aprè Jezi te retounen nan lavi, li te reyini ak disip li yo. Li di yo: "Ale fè disip pou mwen nan tout nasyon, batize yo nan non Papa a, Pitit la ak Sentespri a. Moutre yo pou yo obsève tou sa mwen te ban nou lòd fè. Chonje sa byen: mwen la avèk nou toujou, jouk sa kaba" (Matye 28:19-20 VJ).

Bèl bagay! Nou ka gen yon nouvo lavi nan Jezi ki se Kris la, epi li voye nou pataje nouvo lavi sa a ak lòt moun. Pandan n ap avanse, Jezi pwomèt l ap toujou avèk nou.

Ann aprann kèk mouvman pou ede nou sonje sijè jodi a. Sonje byen, Jezi voye nou (ale nan misyon yo pandan w ap di sijè jodi a).

**Jezi**

*(Lonje dwèt sou syèl la)*

**voye**

*(Lonje dwèt sou yon  
pwen byen lwen ou)*

**nou.**

*(mete gwo pous lonje dwèt sou  
ou)*

## OFRANN

***(Di ti moun yo kijan w ap resevwa òf la epi pale sou pwojè òf la. Gade enfòmasyon yo bay pou pwojè ofrann Ti moun Chèche Ti moun yo).***

Charly travay di nan magazen jwèt la, epi Samy vle ede. Charly kwè li pa bezwen èd; men li bezwen li. Èske ou ta vle vin asistan magazen jwèt? Briyan! Nou tout asistan magazen jwèt, ann wè ki sipriz k ap tann ou jodi a! ***(Libere ti moun yo nan gwoup yo nan wotasyon yo nan aktivite pwograme yo. Asire w ke chak gwoup konnen ki kote yo pral ale).***



## WOTASYON AKTIVITE YO ISTWA JWÈT YO (LESON)



### MATERYÈL YO

Yon balon foutbòl evanjelizasyon  
ki gen pou wè avèk Fim Jezi.

### ISTWA

Ou ka itilize transkripsyon sa a pou anseye leson an.

Bonjou asistan magazen jwèt yo! Mwen byen kontan ou la jodi a. Pwopriyetè magazen jwèt la te mande m pou m ekri yon anons pou m ede vann balon foutbòl sa a. (Leve boul la). Mwen te panse li ta bon pou lis tout bagay yon timoun ka fè ak yon balon foutbòl. Ann kòmanse ak bagay ou ka fè ak yon balon foutbòl lè ou poukont ou. Èske yon moun ka vin montre m kèk bagay yo ka fè ak boul sa a? (Envite yon ti moun pou fè demonstrasyon. Si sa nesèsè, ankouraje timoun nan woule boul la, rebondi li, voye boul la anlè, elatriye. Ekri oswa pran pòz ekri yon lis tout aktivite sa yo).

Bon travay. Mèsi! Kounye a, ann wè sa yo ka fè ak boul la si de ti moun pataje l. Èske gen de timoun ki ta vle vin montre m sa yo ka fè ak boul sa a lè yo pataje l? (Envite de ti moun pou fè demonstrasyon. Si sa nesèsè, ankouraje ti moun yo woule boul la, pase l, voye l nan lè a youn ak lòt, choute boul la youn ak lòt, elatriye. Ekri oswa pran pòz ekri yon lis tout aktivite sa yo).

Mèsi pou èd ou! Li sanble ke jwe ak yon boul se menm plis plezi lè yo pataje li. Ann reflechi ansanm sou sa nou ta ka fè ak boul sa a si nou pataje l ak anpil ti moun, petèt 10 oswa plis. Leve men ou si ou gen yon lide. (Ankouraje timoun yo fè lis lide; epi si pa gen okenn ti moun sijere li, pale sou fè yon jwèt foutbòl).

Se konsa li ye. Si yo pataje boul la ak ase ti moun; Yo ka gen yon jwèt foutbòl. Ann panse, se pou sa boul sa a te fèt. Li bon pou voye l, oswa woule l, oswa rebondisman... Men, lè w nan mitan aksyon an ak eksitasyon nan yon jwèt, se lè sa a yon balon foutbòl ap fè sa li te fèt pou fè.

Èske w te konnen ou menm tou yo te fèt pou yon bagay espesyal? Ou te fèt pou bay Bondye glwa e pou pataje bon nouvèl Jezi a ak lòt moun.

Lè Jezi leve soti vivan nan lanmò, li di disip li yo pou yo jwenn ak li nan Galile. Disip yo te ale sou mòn Jezi te di yo a, e li te rankontre yo la. Se te yon rankont enpòtan, paske Jezi te gen pou l ale pou l retounen nan syèl la. Li te di disip yo: "Jezi pwoche bò kote yo, li di yo konsa: Mwen resevwa tout pouvwa nan syèl la ak sou tè a. Ale fè disip pou mwen nan tout nasyon, batize yo nan non Papa a, Pitit la ak Sentespri a. Moutre yo pou yo obsève tou sa mwen te ban nou lòd fè. Chonje sa byen: mwen la avèk nou toulejou, jouk sa kaba" (Matye 28:18b-20 VJ).

Jezi te envite disip li yo pou yo fè pati yon bèl bagay lè yo te ede lemond antye konnen Jezi te vin sove nou. Si nou te aksepte Jezi; Nou se disip li tou. Yo voye nou tou pou ede simaye bon nouvèl la. Epi travay enteresan sa a vini ak yon bèl pwomès. Jezi pwomèt pou l toujou avèk nou.

Sonje premye leson an, lè nou te aprann ke Emanyèl vle di "Bondye avèk nou"? Jezi te kite glwa syèl la pou l vin sou tè a epi l te la avèk nou. Kounye a, jis anvan l kite tè a pou l retounen nan syèl la, Jezi fè disip li yo sonje l ap kontinye avèk yo. Men, ki jan li ka ale epi toujou rete avèk yo? Li voye Lespri l pou l viv nan yo. Epi lè w envite Jezi pou l sove w, Lespri Sen li a vin viv anndan w tou. Kèlkeswa kote ou ale, ou pap janm oblije separe tèt ou ak Bondye.

Pwomès Jezi fè pou l ale avèk ou nenpòt kote li voye ou se rekonfòte! Sa vle di li pral avèk ou pandan w ap pataje bon nouvèl Jezi a ak fanmi w ak zanmi w.

Li va toujou la avèk ou si yon jou li voye ou nan salklas la pou w vin pwofesè oswa nan sal operasyon an pou w vin doktè. Li va toujou la avèk ou si li voye ou nan yon bilding biwo antanke yon pwofesyonèl oswa nan jaden an yo dwe yon travayè. Li va toujou avèk ou kit li voye ou nan yon legliz pou vin pastè ou oswa nan yon lòt peyi pou vin misyonè.

Kèlkeswa kote Jezi voye ou, ou ka pataje bon nouvèl la. E kèlkeswa kote l voye w, l ap avèk ou. Li renmen nou!

(Leve balon foutbòl la anlè). Menm jan ak balon foutbòl sa a plis amizan lè yo pataje; Bon nouvèl Bondye renmen nou an pi bon lè nou pataje l ak lòt moun!

## LAPRIYÈ

Seyè Jezi, mèsi dèske ou renmen nou anpil ke ou voye nou pataje lanmou ou ak lòt moun. Mèsi dèske w te pwomèt ou pap janm kite nou. Amèn.



WOTASYON AKTIVITE YO

## KAFE MAGAZEN JWÈT LA (KOLASYON/ TI GOUTE YO)

Si ou vle ti moun yo fè ti goute tematik la; konsidere opsyon sa yo. Si ou pa gen resous sa yo; jwi yon ti goute ki disponib nan zòn ou an.

### OPSYON GOUTE 1: ANVLÒP GATO YO



#### MATERYÈL YO

farin pou gato

tat ranpli

fou

Kite chak ti moun vire yon kare nan farin gato a nan yon "anvlòp" pa pliye twa kwen nan direksyon sant lan. Kite dènye kwen an fas anlè pou anvlòp la parèt louvri. Ajoute yon ti kiyè plen gato nan anvlòp la louvri epi kwit jiskaske yon ti kras mawon.

Gade egzanp lan nan [pin.it/3e7H6mJ](https://pin.it/3e7H6mJ) oswa eskane QR la..



Pandan anvlòp yo ap kwit, pale sou atik nou ta ka voye yo: lèt, kat Valanten, kat Nwèl.

**Mande:** Ki kalite mesaj lèt oswa kat sa yo genyen? (Pa egzanp: nòt amitye oswa lanmou).

**Mande:** Kisa sa vle di pou Bondye ki voye yon moun? (Pa egzanp: Nou gen yon mesaj pou pataje).

**Mande:** Ki mesaj nou bay mond lan? (Pa egzanp: Jezi renmen yo, Jezi renmen nou).

## OPSYON TI GOUTE 2: PLANÈT TÈ MANJAB



### MATERYÈL YO

Ze fri oswa papita

fwomaj krèm

divès kalite legim koupe

Bay ti moun yo yon ti ze planche oswa lòt pen boukannen pou yo gaye ak fwomaj krèm. Bay legim ke ti moun yo ka ranje nan yon foto sou Latè.

Gade egzanp lan nan [pin.it/3e7H6mJ](https://pin.it/3e7H6mJ) oswa eskane QR la.



Pandan ti moun yo kreye epi jwi ti goute tè yo, pale sou pataje bon nouvèl Jezi a ak mond lan.

**Mande:** Pou kisa nou ta dwe pale mond lan sou Jezi? (Egzanp: Jezi renmen yo).

**Mande:** Kisa sa vle di pou Bondye voye l? (Pa egzanp: Nou gen yon mesaj pou pataje).

**Mande:** Ki mesaj nou bay mond lan? (Pa egzanp: Jezi renmen yo, Jezi renmen nou).

Pandan ti moun yo pran ti goute yo, revize leson jounen an lè yo di sijè jodi a, mennen yon diskisyon tou kout sou istwa Bib la etidye, aprann mouvman vèsè memwa a, epi jwe yon jwèt pou aprann vèsè jodi a.

### TÈM JOUNEN AN:

Mande ti moun yo pou yo di sijè jounen an: **Jezi voye nou.**

### DISKISYON:

Dirije ti moun yo nan yon diskisyon sou Gran Komisyon an.

**Mande:** Ki sa Jezi te di disip li yo fè? (Egzanp: Ale fè disip nan tout nasyon, batize yo epi anseye yo).

**Mande:** Ki sa Jezi te pwomèt disip li yo? (Egzanp: Li ta avèk yo chak jou, jouk nan fen mond lan).

**Mande:** Èske w ka panse ak yon moun ou ta dwe pataje bon nouvèl lanmou Bondye a? (Pa egzanp: fanmi, zanmi lekòl, elatriye).

**Mande:** Kisa w panse Bondye rele w pou w vin yon jou? (Ankouraje timoun yo pou yo konsidere ki jan yon apèl ta ye kòm yon pwofesè, pastè, misyonè, pwofesyon, elatriye, epi priye ak timoun ki eksprime yon apèl la.)

## MOUVMAN VÈSÈ POU APRANN NAN:

Aprann ti moun yo mouvman vèsè memwa jodi a.

### "Se poutèt sa ale

(siyale yon pwen byen lwen)

### epi fè disip

(mete men w ansanm  
tankou si w te kenbe yon liv)

### nan tout nasyon,

(leve epi lonje men ou)

### batize yo

(Plonje toulède men w yo yon  
bò, tankou si w t ap batize yon  
moun)

### nan non Papa a

(Lonje dwèt sou syèl la)

### ak Pitit la

(sèvi ak dwèt presegondè a  
pou w touche pla men opoze  
a, chanje men, epi chanje  
ankò)

### Ak nan non Sentespri a,

(Tape gwo pous la ak dwèt men gòch la ki  
fòme yon sèk, pote gwo pous la ak dwèt  
endèks men dwat la ansanm, fè yon mouvman  
tankou si w ap rale yon kòd soti nan kre men  
gòch la epi monte nan yon zigzag)

### moutre nou pou nou obeyi

### tou sa mwen te kòmande nou.

(Lonje dwèt sou ang yo, kòmanse sou bò dwat  
ou epi deplase sou bò gòch ou epi lonje dwèt  
sou mo "anseye, obeyi, tout, kòmande")

### E mwen asire w ke m

### ap toujou avèk ou,

(akolad)

### jouskaske sa kaba"

(tou de men yo deyò)

### Matye 28:19-20 VJ.

(Leve de dwèt anlè, lè sa a,  
wit; nèf dwèt, aprè sa a, dis,  
aprè sa a, lonje dis dwèt ou yo  
de fwa).

## JWÈT VÈSÈ POU APRANN NAN:

Jwe yon jwèt pou ede ti moun yo sonje vèsè memwa jodi a.

**Materyèl:** Vèsè memwa a divize an plizyè paj; yon bagay pou fè yon liy divize, tankou fisèl, tep, oswa yon liy lakrè; yon kwonomèt.

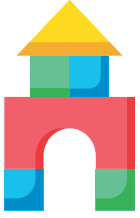
**Preparasyon:** Mete liy divizyon an. Divize ti moun yo an de ekip. Eksplike ke chak ekip pral sou bò opoze liy lan; men ekip yo ap travay ansanm. Bay ti moun yo ki sou yon bò liy lan mo separe yo nan vèsè a pou memorize.

**Enstriksyon:** Ti moun ki gen vèsè memwa yo pral pwan papyè, pliye yo an boul, epi "voye" yo bay ti moun lòt bò a. Ti moun yo sou bò sa a pral pwan papyè yo epi ouvri yo ak anpil atansyon jwenn mo yo; aprè sa a, w ap travay ansanm pou mete mo yo nan lòd ki kòrèk la. Apre ou fin byen mete mo yo nan lòd, kite ekip yo chanje travay. Ba yo tan pou yo wè ki fason ki pi vit.

Fè ti moun yo sonje ke Jezi voye nou pataje bon nouvèl lanmou li a.

### Opsyon:

Si ou gen ase ti moun; fè de ekip epi kite yo konpetisyon youn kont lòt. Pou opsyon sa a, bay chak ekip papyè diferan koulè pou anpeche vèsè yo melanje.



## WOTASYON AKTIVITE YO ORÈ POU JWÈT YO (JWÈT YO)

### OPSYON JWÈT 1: KONKOU AVYON AN PAPYE



#### MATERYÈL YO

---

Papye, Enstriksyon pou fè yon avyon an papye

Fè ti moun yo ekri "Jezi sove nou!" sou yon moso papye epi pliye li an yon avyon an papye. Asire w ke elèv yo mete non yo sou avyon yo. ).

Kite ti moun yo "voye" bon nouvèl la atravè chanm nan oswa lakou a. Ranje epi pran tou lanse avyon yo pou wè ki avyon ki ale pi lwen. Pale sou sa sa vle di pou yo voye pa Jezi pou pataje bon nouvèl lanmou li a.

### OPSYON JWÈT 2: "POTE LI" SOTI ANBA CHENN

**Materyèl ki nesèsè yo:** okenn

Yon moun se moun ki "pote li a". Lè moun ki "pote li a" manyen yon moun, yo lye bra ak moun ki "pote li a" epi yo kontinye ajoute moun, fòmè yon chenn. Apre jwèt la, pale sou kijan ajoute jwè nan chèn nan se tankou ajoute moun nan fanmi Bondye a.



# WOTASYON AKTIVITE YO MAGAZEN JWÈT YO (ATIZANA YO)

## OPSYON ATIZANA 1: TÈ PLA AN PAPYE

<input checked="" type="checkbox"/> MATERYÈL YO		
	kopi Resous L4-4 nan papye bristòl	kreyon
	sizo	penti akrilik vèt ak ble
	pla an papye	kòd

Enprime modèl Tè a sou papye epè oswa papye bristòl (Resous L4-4). Pre-koupe modèl oswa kite ti moun ki pi gran yo koupe pwòp pa yo. Chak ti moun pral trase yon modèl sou yon plak an papye epi answit sèvi ak akrilik pou pentire Tè a vèt ak dlo ble. Fè twou epi ajoute yon moso fil pou ti moun yo ka kwoke Tè yo.



Gade egzanp lan nan [pin.it/3e7H6mJ](https://pin.it/3e7H6mJ) oswa eskane QR la.

Pandan ti moun yo ap pentire, pale sou fason pou pote bon nouvell lanmou Jezi a bay tout nasyon yo.

## OPSYON ATIZANA 2: BRASLÈ LAVI KI PAP JANM FINI AN

<input checked="" type="checkbox"/> MATERYÈL YO	
	Braslè elastik
	Pèl nwa, wouj, vèt ak jòn
	kopi Resous L4 -5

Fè braslè delivrans lan pandan w'ap ajoute pèl nan braslè elastik la nan lòd sa a: nwa, wouj, vèt, jòn. Asire w ke ou mete yon ekriti eksplikasyon pou chak koulè (Resous L4-5). Kite ti moun yo pratike itilizasyon braslè yo pou pataje levanjil la.

Gade egzanp lan nan [pin.it/3e7H6mJ](https://pin.it/3e7H6mJ) oswa eskane QR la.



Altènativman, ti moun yo ka fè "liv san mo" nan anpile papye nwa, wouj, vèt ak jòn nan lòd ki kòrèk epi agrafe oswa kole yo ansanm.

Pou ti moun ki nan laj preskolè yo, konsidere itilizasyon fèy la pou pentire balon an (Resous L4-6).





# FÈMTI

**Materyèl yo:** yon kolòn feyè (feyè sa yo ka pataje plan sali a epi/oswa genyen yon envitasyon pou fèmti yon seremoni oswa legliz; konsidere itilize Resous 8 nan L4)

**Lidè:** Jodi a, magazen jwèt la te plen emosyon. Kòm èd nan magazen jwèt la, yo te kreye yon reklam pou yon balon foutbòl. Mwen byen kontan jwenn moun k'ap ede nou; paske mwen bezwen kèk èd kounye a. Ki moun ki konnen sijè jodi a? (Chwazi yon volontè pou pataje: Jezi te voye nou).

Leve etikèt papye/katon an.

**Wi!** Nou te aprann ke Jezi tèlman renmen nou ke li voye nou. Ann di li ansanm, ak mouvman yo.

**Jezi**

*(Lonje dwèt sou syèl la)*

**voye**

*(Lonje dwèt sou yon pwen byen lwen ou)*

**nou.**

*(mete gwo pous lonje dwèt sou ou)*

Nan Matye, nou li ke apre Jezi te kloure sou kwa a, antere l ak resisite, li te rasanble ansanm ak disip li yo. Li voye yo pataje bon nouvèl la. Èske yon moun ka site vèsè memwa jodi a? (Mande yon volontè pou l site vèsè a. Si volontè a bliye mo yo, fè tout moun di vèsè a ansanm: "Ale fè disip pou mwen nan tout nasyon, batize yo nan non Papa a, Pitit la ak Sentespri a. Moutre yo pou yo obsève tou sa mwen te ban nou lòd fè. Chonje sa byen: mwen la avèk nou toulejou, jouk sa kaba" Matye 28:19-20 VJ).

Bon travay, asistan magazen jwèt yo. Ann fè yon ti gade pi pre nan magazen jwèt yo.

**SENARYO:** Magazen jwèt yo (kounye a klase, ak pri pi ba sou etikèt yo [Resous 7 nan L4])

**PÈSONAJ YO:** Charly ak Samy

## DYALÒG

*Charly nan magazen jwèt yo, ak anpil atansyon nan netwaye pousyè tè a. Byen dousman li t'ap pran yon jwèt frajil k'ap souke anba. Li tèlman konsantre ke li pa tande ni wè Samy ki t'ap soti dèyè li a.*

**Samy:** Ak yon vwa byen fò e dèyè Charly a). Bonjour, Charly!

*Charly sote e prèske lage jwèt la atè a. Li jongle li, finalman kenbe li ak anpil atansyon mete l nan plas li. Li fè yon soupi an soulajman.*

**Samy:** (Pi fò toujou). Mwen te di, bonjou, Charly!

**Charly vire byen dousman.**

**Charly:** (souri) Wi, mwen tande ou. Bonjou, Samy.

**Samy:** W ap netwaye ankò? Mwen te panse nou netwaye tout bagay anvan mwen ale.

**Charly:** Wi, nou te fè sa. (Gade ranyon ki nan men li). Mwen devine se yon abitud. E mwen vle magazen an pare. M ap tann yon gwo foul moun isit la jodi a!

**Samy:** M'ap tann anpil ti moun vini. Tout moun bezwen wè magazen sa a.

**Charly:** Petèt ou ka ede m ak sa. (Ranmase yon pil feyè). Papye sa yo gen bon nouvèl la. Èske ou ka ede m gaye pawòl la?

**Samy:** Mwen prale! Men, gen anpil bwochi. Nou pral bezwen plis èd pou tout moun tande bon nouvèl la.

**Charly:** mwen gen yon lide. (Gade ti moun ki nan odyans lan dirèkteman). Ti moun yo, èske nou ta kapab ede nou? O mèsi! (Charly ak Samy bay ti liv – Resous 8 nan L4– la a ti moun ki nan odyans lan. Lòt travayè LBV yo ede distribye feyè yo jan sa nesesè).

**Lidè:** Mèsi dèske w ede m gaye pawòl la. (Fè nenpòt anons final). Se pou nou fini ak yon priyè pou voye nou pataje bon nouvèl lavi nouvo nan Jezi ki se Kris la.



(Resous L4-4).

# Braslè Salvatyon

**Nwa** = Peche  
**Wouj** = San Jezi a  
**Blan** = Sentete  
**Vèt** = Kwasans  
**Jòn** = Syèl

**Nwa** = Peche  
**Wouj** = San Jezi a  
**Blan** = Sentete  
**Vèt** = Kwasans  
**Jòn** = Syèl

**Nwa** = Peche  
**Wouj** = San Jezi a  
**Blan** = Sentete  
**Vèt** = Kwasans  
**Jòn** = Syèl

**Nwa** = Peche  
**Wouj** = San Jezi a  
**Blan** = Sentete  
**Vèt** = Kwasans  
**Jòn** = Syèl



**Nwa** = Peche  
**Wouj** = San Jezi a  
**Blan** = Sentete  
**Vèt** = Kwasans  
**Jòn** = Syèl

**Nwa** = Peche  
**Wouj** = San Jezi a  
**Blan** = Sentete  
**Vèt** = Kwasans  
**Jòn** = Syèl



(Resous L4-6)